

LIETUVOS LIAUDIES KULTŪROS CENTRAS

SOCIALINIŲ TYRIMŲ INSTITUTAS

**LIETUVOS REGIONINIŲ
KULTŪROS CENTRŲ SITUACIJOS
ANALIZĖ**

Sociologinio tyrimo ataskaita

VILNIUS-2006

TURINYS

ĮVADAS	3
I. NUMATYTŲ ĮKURTI REGIONINIŲ KULTŪROS CENTRŲ (RKC) SITUACIJOS APŽVALGA	4
1.1. Suvalkijos (Sūduvos) regioniniame kultūros centre – Paežerių dvaro rūmuose Vilkaviškyje;	4
1.2. Dzūkijos regioniniame kultūros centre – Liškiavos dominikonų vienuolyno ansamblyje;	19
1.3. Žemaitijos regioniniame kultūros centre – Plungės Oginskių dvaro ansamblyje;	30
1.4. Mažosios Lietuvos regioniniame kultūros centre – Šilutės Šojaus dvare;	41
1.5. Aukštaitijos regioniniame kultūros centre – Rokiškio dvaro rūmų ansamblyje;	50
1.6. Rytų Lietuvos regioniniame kultūros centre – Švenčionių krašto muziejuje.	61
II. APIBENDRINIMAS - DĖL REGIONINIŲ KULTŪROS CENTRŲ PLĖTROS KONCEPCIJOS	73
PRIEDAI	83

ĮVADAS

Šio tyrimo pagrindinis tikslas - numatytų įkurti Regioninių kultūros centrų (RKC) situacijos apžvalga ir įvertinimas bei, surinktos informacijos pagrindu, apibendrinančių išvadų formulavimas.

Tyrimo uždaviniai:

- Trumpai pristatyti kiekvieną RKC;
- Apibūdinti RKC atstovaujamą/ reprezentuojamą/ apimamą teritoriją;
- Apžvelgti esamą kiekvieno RKC atstovaujamos teritorijos kultūros infrastruktūrą: veikiančios kultūros centrai, muziejai, nacionaliniai ar regioniniai parkai, informacijos, turizmo centrai ir kt. bei jų veikla;
- Įvertinti numatytų šešių RKC turimą materialinę bazę;
- Įvardinti RKC steigimo iniciatorius vietose (kokias organizacijas atstovauja, koks kitų vietos organizacijų požiūris ir pan.);
- Apibrėžti RKC numatomas veiklas ir funkcijas (vizija, tikslai ir uždaviniai, veiklos, pasirengimo lygis ir t.t.);
- Pristatyti RKC numatomas valdymo struktūras ir steigėjus;
- Pateikti kiekvieno RKC Stiprybių-Silpnybių-Galimybių-Grėsmių analizę.
- Apibendrinti surinktą medžiagą ir pateikti rekomendacijas dėl Regioninių kultūros centrų plėtros koncepcijos.

Siekiant įgyvendinti šiuos tikslus ir uždavinius Socialinių tyrimų instituto mokslininkų grupė (vadovas prof. Matulionis, koordinatorė dr. L. Kublickienė) aplankė visus pretendentes į RKC statusą, susipažino su dokumentacija, susitiko su RKC steigimo iniciatoriais ir oponentais.

Ataskaitoje pateikiama tyrimo metu surinkta informacija ir jos analizės pagrindu formuluojamos rekomendacijos dėl Regioninių kultūros centrų plėtros koncepcijos.

I. NUMATYTŲ ĮKURTI REGIONINIŲ KULTŪROS CENTRŲ (RKC) SITUACIJOS APŽVALGA

1.1. SUVALKIJOS (SŪDUVOS) REGIONINIS KULTŪROS CENTRAS

Paežerių dvaro rūmų ansamblis



Suvalkijos (Sūduvos) regioninis kultūros centras – kol kas vienintelė tokio tipo įstaiga respublikoje, žengianti, galima sakyti, pirmuosius žingsnius.

1. TRUMPAS REGIONINIO KULTŪROS CENTRO PRISTATYMAS (kur lokalizuotas geografiškai, administraciškai, kokiame pastate numato įsikurti, kas pastato savininkas, trumpas pastato aprašymas, istorija ir t.t.)

Paežerių dvaro rūmų ansamblis yra Marijampolės apskrityje, Vilkaviškio raj. Šeimenos seniūnijos Uosių kaime, Paežerių ežero pietinėje pakrantėje. Dvaras įsikūręs 3 km. į pietvakarius nuo Vilkaviškio, apie 22 km į šiaurės vakarus nuo Marijampolės.

Dvaro sodyba stovi strategiškai patogioje vietoje, netoli svarbių turizmo traukos centrų – Paežerių ir Vištyčio ežerų, Vištyčio regioninio parko, Suvalkų (Lenkija) kraštovaizdžio parko.

Susisiekimas su Paežerių dvaro rūmais patogus, tai lemia:

- Paežerių dvaro rūmų ansamblis patenka į VIA BALTICA magistralės, kuri yra Europos kelių tinklo koridoriaus dalis, įtakos zoną. Atstumas nuo Magistralės, kertančios Marijampolę, siekia 22 km.

- Dvaro sodyba įsikūrusi šalia europinės magistralės E28 (A7) – Berlynas-Gdanskas-Kaliningradas-Marijampolė-Prienai-Vilnius-Minskas, pasižyminčios vidutiniu eismo intensyvumu (Lietuvos automobilių kelių direkcijos vidutinis eismo intensyvumas 2000-2003 m. šiame kelyje siekė 3 492 transporto priemonės per parą.

Paežerių dvaras viena iš seniausių ir ryškiausių kultūros paveldo objektų, turinčių įvairiapusę – kultūrinę, istorinę, architektūrinę, urbanistinę, kraštovaizdžio – vertę. Jis svarbus nacionalinės ir regioninės kultūros plėtrai. Paežerių dvaras – vienas ryškiausių ir labiausiai išsaugotų dvarų ansamblių Sūduvos regione (2002.03.20. Paežerių dvaro sodyba įtraukta į Lietuvos Respublikos nekilnojamų kultūros vertybių registrą – registro kodas G252K). Ansambliui charakteringa ankstyvojo klasicizmo, romantizmo ir istorizmo formų darna.

1795–99 m. statyti dvaro rūmai iki XIX a. vidurio priklausė dvarininkams Zabeloms, vėliau – Gavronskiams. Rūmus projektavo garsus ano meto architektas Martynas Knakfusas.

Ansamblio kompozicija ašinė, jos centre yra rūmai. Priešais rūmų pagrindinį fasadą driekiasi parteris. Nuo kelio į sodybą veda kaštonų alėja. Į rytus nuo rūmų įrengtas parkas – sodas, o vakarinėje pusėje pastatytas kiemo ūkinis kompleksas.

Puošnūs Paežerių dvaro rūmai dviaukščiai, su mezoninu, dengti mansardiniu stogu. Abiejuose aukštuose patalpos išdėstytos anfiladine tvarka. Rūmų išorės architektūra – glaudi baroko ir klasicizmo meninių formų jungtis. Simetriško, darnių proporcijų pagrindinio fasado vidurį pabrėžia grakštus keturkolonis didžiojo jonėninio orderio portikas, o galuose kyšo nedideli rizalitai su lenkais frontonais. Į parką atgręžtą fasadą puošia plonomis jonėninėmis kolonėlėmis paremtas balkonėlis. Rūmų viduje, kaip ir išorėje, gausu figūrinės ir ornamentinės, trapios plastinės puošybos.

Trumpa Paežerių dvaro rūmų istorija

XIX a., kai Paežeriai atiteko dvarininkams Gavronskiams, kai kurie dvaro ansamblio pastatai buvo perstatyti, pastatyta naujų. Netoli rūmų išliko oficina, yra dvaro arklidė, karvidė, sandėlis, magazinas (grūdų sandėlis), ledainė. Šalia oficinios priglundęs XIX a. pab. statytas neogotikinis apžvalgos bokštas.

1939 m. dvarą nusipirko bankininkas, 1918 m. vasario 16 d. Lietuvos Nepriklausomybės akto signataras Jonas Vailokaitis. Jis rekonstravo rūmų centrinio pastato interjerą, įvedė centrinį šildymą, nugriovė dalį dekoratyvinių koklių krosnių. 1940 m.

prasadėjus sovietinei okupacijai, J. Vailokaitis pasitraukė į Vakarų. Dvare įsikūrė žemės ūkio mokykla.

Vokiečių okupacijos metais Paežerių dvaras buvo tapęs privačia generalinio komisaro Lietuvos sričiai dr. Von Rentelno rezidencija. Jo įsakymu dvaras buvo pradėtas tvarkyti, rūmus remontavo olandų meistras.

Pokario metais (1945-1947 m.) rūmų pirmajame aukšte buvo vištidė. Tuo metu sugadinti pastato dekoratyviniai įrengimai, rūmų išorė, apleistas parkas.

Po 1947 m. rūmuose įsikūrė Vilkaviškio melioracijos statybos ir montavimo valdyba. 1954-57 m. 1968-72 m. rūmai buvo sumontuoti. 1979-81 m. rūmai restauruoti pagal Romualdo Kazlausko projektą. Sutvarkytas ir parkas, išvalyti tvenkiniai.

1994 m. penkis dvaro ansamblio ūkinius pastatus ir 8 ha žemės privatizavo AB „Vilkaviškio melioracija“ (šiuo metu pastatai priklauso UAB „Melvista“).

1995 m. Paežerių dvaras perduotas Lietuvos dailės muziejui ir nuo 1997 m. jame įkurta Suvalkijos krašto dailės galerija. 1997 m. pagal panaudos sutartį 223 m² rūmų pastato dalis pirmajame aukšte buvo išnuomota Vilkaviškio krašto muziejui.

2003 m. spalio mėn., vadovaujantis LRV nutarimu ir siekiant sudaryti sąlygas LRV 2002-2003 m. patvirtintuose strateginiuose kultūros plėtros programose numatyto Suvalkijos regioninio kultūros centro įkūrimui, Paežerių dvaro rūmai patikėjimo teise valdyti, naudoti ir disponuoti juo iš Lietuvos dailės muziejaus perduoti Marijampolės apskrities viršinininko administracijai.

2004 m. sausio 30 d., Marijampolės apskrities viršinininko įsakymu Nr. V-38 Paežerių dvaro rūmuose įsteigtas Suvalkijos (Sūduvos) regioninis kultūros centras. Pastate taip pat veikia Vilkaviškio krašto muziejus.

2. ATSTOVAUJAMA TERITORIJA (kokias apskritis/ savivaldybes numatoma atstovauti).

Suvalkijos (Sūduvos) regioninis kultūros centras numato atstovauti Suvalkijos etnografinį regioną, kuris tapatinamas su Marijampolės apskrities ribomis, nors 2003 m. spalio 17 d. Etninės kultūros valstybinės globos taryboje patvirtintas Lietuvos etnografinių regionų žemėlapyje Suvalkijos (Sūduvos) regionas siejamas su platesne geografija (apima dalį Kauno apskrities).

3. ATSTOVAUJAMOS TERITORIJOS KULTŪROS IR TURIZMO INFRASTRUKTŪRA (veikiantys kultūros centrai, muziejai, nacionaliniai/regioniniai parkai, informacijos /turizmo ir kt. centrai ir pan.).

Marijampolės apskritis išsiskiria dvarų gausa – išlikusios 46 dvarų sodybos ar jų fragmentais, 8 dvarų sodybos išlikusios su pastatais.

Dvarų paveldo objektai Marijampolės apskrityje

Savivaldybė	Į saugomų vertybių apskaitą įtrauktų dvarų sk.	Į nekilnojamų kultūros vertybių registrą įrašytų dvarų sk.	Į nekilnojamų vertybių registrą įrašyti dvarai	paveldo objekto vertė
Kalvarijos r. sav.	-	-		
Kazlų Rūdos sav.	-	-		
Marijampolės r. sav.	14	-		
Šakių r. sav.	11	2	Gelgaudiškio dvaro sodyba (G251K)	Architektūrinė, istorinė, urbanistinė, kraštovaizdinė
			Zypių dvaro sodyba (G212K)	Architektūrinė, kraštovaizdinė
Vilkaviškio r. sav.	21	1	Paežerių dvaro sodyba (G252K)	Architektūrinė, istorinė, urbanistinė, kraštovaizdinė

Šalia Suvalkijos (Sūduvos) regioninio kultūros centro, įkurto 2004 m., Marijampolės apskrityje aktyviai veikia 13 kultūros centrų ir jų filialų:

Kultūros centras, jo filialai	Veikla, vykdomos funkcijos
1. Marijampolės kultūros centras	Tai naujas, modernus 700 vietų kultūros centras: daugiavfunkcinė kultūros įstaiga, kuri supažindina visuomenę su šalies ir užsienio profesionalaus meno atlikėjais, organizuoja svarbių valstybės įvykių ir istorinių datų paminėjimus, koncertus ir pramoginius renginius, sudaro sąlygas mėgėjų kūrybinei veiklai, laisvalaikio praleidimui. Centre dirba 10 brandžių kolektyvų.
2. VšĮ Marijampolės laisvalaikio ir užimtumo centras (su filialais)	2004 m. atidarytas centras jungia 15 laisvalaikio salių, veikiančių 6 savivaldybės seniūnijose. Įstaigos filialuose veikia 8 vokaliniai ansambliai, 7 liaudies muzikos kapelos, 10 dramos būrelių, 2 mėgėjų teatrai, 6 tautinių šokių grupės, 6 folkloro ansambliai, sporto mėgėjų būreliai, klubai.
3. Vilkaviškio vyskupijos Krikščioniškosios kultūros centras	Įsteigtas 1991 m. Pagrindinis centro tikslas – rūpintis krikščioniškos kultūros ir švietimo puoselėjimu, kaupti sakralines vertybes. Krikščioniškosios kultūros centrai priklauso vidurinė mokykla, Česlovo Sasnausko vardo choras ir Vilkaviškio vyskupijos istorijos ir bažnytinio meno muziejus.
4. Marijampolės moksleivių kūrybos centras	Tai daugiaprofilinis vaikų ir jaunimo neformaliojo ugdymo bei laisvalaikio organizavimo centras, kurio pagrindinė veikla – papildomas ugdymas, vaikų vasaros poilsio organizavimas, prevencinis darbas, jaunimo organizacijų veikla. Moksleivių kūrybos centre veikia meninės, techninės bei kūrybinės krypties būreliai.
5. VšĮ Vilkaviškio kultūros centras (6 filialai)	Centras įsikūręs Vilkaviškio kultūros rūmuose, kurie atidaryti 1991 m. Tai erdvus 4 144 m ² pastatas su 500 vietų žiūrovų, šokių ir parodų salėmis. Rūmuose veikia meninės kūrybos kolektyvai. Centras rengia rajoninius, regioninius bei šalies renginius, pristatančius profesionalų meną bei meninę kūrybą.

6. VšĮ Kybartų kultūros centras	Kultūros centras įkurtas 2002 m. Centras rengia šventes, koncertus, parodas, festivalius, valstybinių švenčių paminėjimus bei kitus kultūrinius renginius, dalyvauja tarptautiniuose projektuose. Veikia meno mėgėjų kolektyvai.
7. Vilkaviškio vaikų ir jaunimo centras	Centras įkurtas 1959 m. Ugdymo būrelius bei studijas centre lanko per 600 vaikų. Centras organizuoja rajoninius, šalies renginius; įgyvendina tarptautinius projektus; bendrauja su Lietuvos, Latvijos, Lenkijos, Čekijos, Danijos, Ukrainos kultūros ir jaunimo centrais ir klubais.
8. Kalvarijos savivaldybės kultūros centras (11 filialų)	Kalvarijos kultūros namai įkurti 1948 m. 1995 m. reorganizuoti į Kalvarijos kultūros centrą. Centras vykdo veiklą restauruotose patalpose buvusiame kariniame miestelyje ir kino teatro salėje. Kultūros centras rengia savivaldybės, regioninius, respublikinius ir tarptautinius kultūros renginius, vykdo projektus. Veikia meno mėgėjų kolektyvai.
9. Kazlų Rūdos savivaldybės kultūros centras (6 filialai)	Kultūros namai gyvuoja jau nuo 1951 metų. 2000 m. jie reorganizuoti į kultūros centrą. Pagrindinės veiklos kryptys: kultūros ir meno mėgėjų veiklos koordinavimas; švenčių, minėjimų, profesionaliojo meno kolektyvų koncertų, pramoginių renginių organizavimas; etnokultūrinė veikla.
10. Šakių kultūros centras (4 filialai)	Pagrindinės centro veiklos kryptys: etnokultūros tradicijų puoselėjimas; mėgėjų meninės kūrybos skatinimas; profesionalaus meno sklaida; jaunimo ir suaugusių laisvalaikio ir poilsio, koncertinės veiklos, parodų, renginių organizavimas. Veikia meno mėgėjų kolektyvai. Centras dalyvauja tarptautiniuose projektuose.
11. Šakių r. Gelgaudiškio kultūros centras	Kultūros centras aktyviai dalyvauja miestelio bendruomenės gyvenime. Pagrindinė veikla – bendruomenės tradicijų, mėgėjų meno veiklos puoselėjimas, renginių, edukacinių programų organizavimas. Veikia 6 meno mėgėjų kolektyvai. Populiariausi renginiai: Stasiuko mugė, Žolinės – miestelio šventė, festivalis „Gelgaudiškio armonika“.
12. Šakių rajono Kudirkos Naumiesčio kultūros centras (2 filialai).	Pagrindinė veikla: mėgėjų meno ir bendruomenės tradicijų puoselėjimas bei renginių organizavimas. Veikia 6 meno mėgėjų kolektyvai. Populiariausi renginiai: Joninių, Miesto vasaros ir Derliaus šventės
13. Šakių rajono Sintautų kultūros centras (2 filialai).	Pagrindinė veikla: mėgėjų meno puoselėjimas, etninės kultūros ir profesionalaus meno sklaida, parodų bei renginių organizavimas. Populiariausi renginiai: Joninės, Miestelio diena. Veikia 5 meno kolektyvai.

Regiono kultūrą populiarina ir reprezentuoja muziejai, eksponuojantys vietas istorijos, buities, etnokultūros ypatumus atskleidžiančias kolekcijas, rengiantys dailės, tautodailės, kraštotyros parodas. Galima paminėti Marijampolės kraštotyros muziejų, kuriame veikia kanklininkų ansamblis „Kanklynikai“, Vilkaviškio krašto muziejų, Kalvarijos krašto etnografijos muziejų, Zanavykų krašto muziejų, kuris įsikūręs rekonstruojamo Zyplių dvaro (Šakių r.) komplekso aplinkoje. Čia vyksta amatų dienos, skulptorių ir drožėjų plenerai.

Nemažai yra muziejų skirtų garsiems regiono žmonėms pristatyti: prezidento K. Griniaus muziejus, A. Matučio gimtinė-muziejus, skulptoriaus Vinco Grybo muziejus, kunigo Antano Tatarės muziejus, Dr. Vinco Kudirkos muziejus, *kuriame yra puiki parodų ir konferencijų salė.*

Su kapelos „Gegužio žiedai“ veiklos istorija ir muzikavimo tradicijomis šioje Sūduvos dalyje supažindina muziejus „Gegužio žiedai“. Taip pat veikia Vilkaviškio vyskupijos

istorijos ir bažnytinio meno muziejus, Miško muziejus, kuriame įrengta mokomoji profesinio orientavimo klasė. Nuo 2004 m. Miško muziejus veikia kaip miškų urėdijos Informacijos centras.

Turizmo informacijos paslaugos Marijampolės regione galima vertinti kaip nepakankamai išvystytas. Regione veikia keli turizmo informacijos centrai: „Jotva“ (Marijampolėje) ir VšĮ „Vilkaviškio turizmo ir verslo informacijos centras“. Regione neseniai įsisteigė Šešupės Euroregiono turizmo informacijos centras Šakiuose.

Konferencijų turizmo infrastruktūra Marijampolės regione nepakankama: nedidelės konferencijų sales turi regione esantys viešbučiai, tačiau jų pasiūlos neužtenka regiono poreikiams.

Regiono patrauklumą turizmui didina regioniniai parkai (Vištyčio regioninis parkas ir Panemunių regioninio parko dalis). Svarbūs ir parengti turistiniai (dviračių, automobilių) maršrutai: „Panemunių regioninio parko takais“, „Šakių krašto kūrėjų pėdomis“, „Zanavykų krašto dvarai ir parkai“ „Suvalkijos dviračių žiedas“ (besijungiantis su Lenkijos Suvalkų krašto dviračių trasa).

Marijampolės regione kasmet organizuojami jau tradiciniais tapę bei naujai pristatomi kultūriniai renginiai: Marijampolės sav. – Miesto dienos, Sakralinės muzikos festivalis „Džiūgaukim... Aleliuja“; Kalvarijos sav. – Respublikos mėgėjų teatrų festivalis „Bičiuliai“; Kazlų Rūdos sav. – Suvalkijos krašto pučiamųjų instrumentų šventė „Suvalkijos dūdos“; Vilkaviškio r. sav. – tarptautinis folkloro festivalis „Žalias ažuolėli“, etninės kultūros tęstinis projektas „Šyvio šokdinimas“; Šakių r. sav. – teatrų šventė „Paluobių pagirys“, kapelių šventė „Pašešupių armonika“, tarptautinis folkloro paveldą pristatantis projektas „Šešupės malūnai“. Visame regione kasmet rengiami dailininkų ir tautodailininkų plenerai, jaunimo bei moksleivių muzikiniai festivaliai ir šventės ir kiti renginiai.

4. ESAMA SITUACIJA IR MATERIALINĖ BAZĖ: (Ar yra galimybių studija, techniniai projektai, kokia pastato būklė, kas jau padaryta, ar tvarkyta, restauruota, ką reikia padaryti)

Paežerių dvaro rūmai, net ir nerenovuoti, yra patraukli vieta renginiams. Tačiau siekiant, kad Paežerių dvaro rūmai taptų patraukliu kultūrinio turizmo traukos centru bei regiono kultūros reprezentacijos centru būtina juos tinkamai sutvarkyti. Dvaro fizinė būklė ir dabartinė infrastruktūra neužtikrina optimalios rūmų kaip kultūros paveldo objekto apsaugos ir nesudaro prielaidų Regioninio kultūros centro veiklos plėtrai.

Šiuo metu ne visos rūmų patalpos yra pritaikytos lankytojų priėmimui (visiškai neišnaudota mansarda, nesutvarkytos rotondinės salės durys bei didžioji dalis antrojo aukšto patalpų, tik iš dalies panaudojamos pirmojo aukšto patalpos). Taip pat tvarkytina dvaro teritorija – parkas, takeliai, parteris, ežero pakrantė, trūksta lauko apšvietimo, suoliukų ir pan.

Siekiant efektyviau panaudoti Paežerių dvaro sodybos ansamblių, Paežerių dvaro rūmų ir teritorijos rekonstrukcijos, sutvarkymo bei pritaikymo Sūduvos (Suvalkijos) regioninio kultūros centro veiklai galimybių studijoje siūlomos **dvi alternatyvos**:

1. Minimalios nuolatinės investicijos į dvaro rūmų ir teritorijos esamos būklės palaikymą, Suvalkijos (Sūduvos) regioninės kultūros centrui plėtojant savo veiklą esamoje bazėje;
2. Esminė dvaro rūmų rekonstrukcija ir teritorijos sutvarkymas, sukuriant patrauklų turizmo ir kultūros traukos objektą, sudarant prielaidas investicijų pritraukimui, sukuriant kompleksinę turizmo produktą.

Analizuojant galimus variantus, nuspręsta, kad ekonominiu ir socialiniu aspektais *tikslingiau pasirinkti antrąją alternatyvą*.

Numatytos Paežerių dvaro rūmų patalpų rekonstrukcijos ir pritaikymo apimtys:

Patalpos I aukšte rekonstruojamos jas pritaikant:

- Kultūros ir turizmo informacijos centrui;
- Nedidelei (10-20 vietų) konferencijų salei su būtina įranga;
- Ekspozicijų/ renginių salei (buv. biliardinės patalpos);
- Meno kūrinių ir suvenyrų galerijai/ parduotuvei;
- Lankytojų poilsio patalpoms;
- Rūbinei, sanitarinėms patalpoms;
- Ūkinėms patalpoms.

Patalpos II aukšte rekonstruojamos jas pritaikant:

- Vidutinio dydžio (50-60 vietų) konferencijų / renginių salei;
- Pagalbinėms patalpoms prie konferencijų salės;
- Teminių ekspozicijų salei;
- Renginių ir koncertų salei (rotondinė salė su balkonu);
- Dvarų kultūrą pristatančios ekspozicijos salei (pritaikant išlikusius autentiškus miegamojo ir vaikų kambarius);
- Administracijos patalpoms.

Patalpos mansardoje rekonstruojamos jas pritaikant:

- Lankytojų poilsio / relaksacijos patalpoms;
- Lankytojų persirengimo kambariams;

- Kultūros centro bibliotekai/ skaityklai;
- Menininkų dirbtuvėms.

Patalpos rūsyje rekonstruojamos jas pritaikant:

- Ekspozicijoms ir trumpalaikėms atrakcijoms pvz., kulinarinio paveldo pristatymui, vyno degustacijai ar pan.

Teritorijos sutvarkymo galimi variantai apima:

- Parterio sutvarkymas (veja, gėlynų užveisimas);
- Kelių ir takelių dangos sutvarkymas;
- Stovėjimo aikštelės automobiliams įrengimas;
- Parko teritorijos sutvarkymas (išvalymas, medžių sodinimas, vejų tvarkymas);
- Parko tvenkinių sutvarkymas (išvalymas, laiptelių remontas);
- Lauko renginių vietos (aikštelės) įrengimas;
- Vaikų žaidimo aikštelės parke įrengimas;
- Ežero pakrantės dvaro teritorijoje sutvarkymas;
- Pavėsinės (paviljono) prie ežero įrengimas;
- Lauko apšvietimo (žibintų) įrengimas;
- Suoliukų pastatymas;
- Teritorijos aptvėrimas, vartų pastatymas.

Dvaro rūmų ir teritorijos rekonstrukcijai ir sutvarkymui reikalingų investicijų poreikis preliminariais ir apytikriai skaičiavimais sudarytų **8-11 mln. Lt**

Šiuos skaičius galima būtų patikslinti parengus išsamią **techninę dokumentaciją**:

- Individualus Paežerių dvaro sodybos apsaugos reglamentas;
- Paežerių dvaro rūmų pastato techninės būklės įvertinimas: konstruktyviniai, inžineriniai hidrogeologiniai, mūro drėgmės ir užterštumo, paminklosaugos, architektūriniai, energetinės įrangos tyrimai. *Dalies šių tyrimų parengimo būtinumas paaiškės parengus dvaro sodybos apsaugos reglamentą;*
- Detalus teritorijos planas;
- Techninis projektas (brėžiniai, darbų kainų skaičiavimai, statybų leidimai).

Dokumentacijos parengimui reikalingų investicijų poreikis preliminariais ir apytikriai skaičiavimais sudarytų **500 000 Lt**.

Steigėjo iniciatyva Paežerių dvaro rūmų antrajame aukšte įrengtas kabinetas, aprūpintas reikiamu inventoriumi ir kompiuterine įranga. Kultūros centras naudojami telekomo ryšio paslaugomis, internetiniu ryšiu bei elektroniniu paštu.

Siekiant pasinaudoti galimybe gauti lėšų rūmų restauravimui ir pritaikymui regioninės kultūros centro veiklai, viešajai infrastruktūrai iš ES struktūrinių fondų, 2004 m. VŠĮ „Socialinės ekonominės plėtros centras“ parengė Paežerių dvaro rūmų ir teritorijos rekonstrukcijos, sutvarkymo bei pritaikymo Suvalkijos (Sūduvos) regioninio kultūros centro veiklai“ galimybių studiją. Ja vadovaujantis parengta ir patvirtinta Paežerių dvaro teritorijos tvarkymo raidos programa, reikalinga detaliojo plano parengimui.

2005 m. VŠĮ Lietuvos verslo paramos agentūrai pateikta projekto paraiška „Paežerių dvaro komplekso restauravimo bei teritorijos sutvarkymo ir pritaikymo viešojo turizmo reikmėms dokumentacijos rengimas“.

Planuojama parengti paraišką ES struktūriniais fondams pagal 3 prioritetą „Gamybos sektoriaus plėtra“ 3.4 priemonei „Viešoji turizmo infrastruktūra ir paslaugos“.

Suvalkijos (Sūduvos) regioninio kultūros *centro nuveiktos veiklos*:

- Parengti regioninio kultūros centro nuostatai;
- Įsteigtas regioninis kultūros centras;
- Atlikta Paežerių dvaro rūmų administracinio pastato teisinė registracija;
- Sudarytos sutartys su paslaugų teikėjais. Rekonstruota rūmų pastato apsaugos signalizacija, suremontuotos dvi rūmų patalpos parodų ekspozicijų bei kultūrinių renginių organizavimui;
- Atlikta Paežerių dvaro žemės sklypo (12 ha) teisinė registracija. Atliktas dvaro rūmų administracinio pastato techninės būklės įvertinimas, parengti Statinio techninės būklės įvertinimo ir Statinio pripažinimo avariniu aktai;
- Parengta informacija apie Suvalkijos (Sūduvos) regioninį kultūros centrą Marijampolės apskrities viršininko administracijos internetiniame puslapyje;
- Parengta Paežerių dvaro rūmų ir teritorijos rekonstrukcijos, sutvarkymo bei pritaikymo Sūduvos (Suvalkijos) regioninio kultūros centro veiklai galimybių studija (VŠĮ „Socialinės ir ekonominės plėtros centras“, Vilnius-2004);
- Parengta ir patvirtinta Paežerių dvaro teritorijos tvarkymo raidos programa;

- VŠĮ Lietuvos verslo paramos agentūrai pateikta projekto paraiška „Paežerių dvaro komplekso restauravimo bei teritorijos sutvarkymo ir pritaikymo viešojo turizmo reikmėms dokumentacijos rengimas“.

5. REGIONINIO KULTŪROS CENTRO STEIGIMO INICIATORIAI (kokias organizacijas atstovauja, koks kitų vietos organizacijų požiūris)

Suvalkijos (Sūduvos) regioninio kultūros centro įkūrimo iniciatorius ir steigėjas – Marijampolės apskrities viršininko administracija. Tai biudžetinė įstaiga.

Aktyviai regioninio kultūros centro veiklos plėtojimu užsiima 5 žmonių centro darbuotojų kolektyvas – direktorė Gražina Pauliukonienė.

Centro atidarymo metu buvo pasirašyta daugiašalė bendradarbiavimo sutartis, kurioje apskrities viršininkas, dalyvavę apskrities savivaldybių vadovai, kultūros institucijų atstovai savo parašais patvirtino įsipareigojimus regioninį kultūros centrą globoti, remti, bendradarbiauti, palaikyti jo idėjas ir dalytis patirtimi.

6. NUMATOMOS/ VYKDOMOS SUVALKIJOS (SŪDUVOS) RKC FUNKCIJOS (vizija, misija, numatomos veiklos)

Pagrindinis Suvalkijos (Sūduvos) regioninio kultūros centro *tikslas* – užtikrinti kultūros paslaugų teikimą apskrities gyventojams, puoselėjant regiono kultūrinį-istorinį paveldą, išsaugant jo kultūrinę vertę. Šis kultūros centras įsteigtas kaip regiono kultūros, kultūrinio turizmo informacinis centras, susitikimų, parodų, krašto kultūros paveldo bei dvarų kultūros pristatymo, profesionalaus meno bei regiono kultūros sklaidos ir regioninių kultūros iniciatyvų įgyvendinimo institucija. Pagrindinės Suvalkijos (Sūduvos) regioninio kultūros centro *funkcijos*:

- Saugoti ir puoselėti regiono kultūrinį paveldą ir jo kultūrinę vertę, jį panaudojant ir pritaikant kultūros ir visuomenės reikmėms;
- Rūpintis krašto etninės kultūros ir tradicijų, kultūros ir meno paveldo išsaugojimu ir sklaida regione;
- Rengti ir įgyvendinti regioninius kultūros ir meno projektus, pristatančius regiono kultūrinį identitetą, puoselėjančius regiono tradicijas, įgyvendinančius regiono kultūros vystymo programą bei skatinančius kultūrinį turizmą;

- Organizuoti renginius, pristatančius regiono etninį savitumą, istorinį kultūrinį paveldą, svarbiausius valstybės ir regiono istorijos, kultūros bei meno įvykius, žymius krašto žmones, jų veiklą bei kūrybą;
- Skatinti kultūrinį turizmą, propaguojant bei sudarant galimybes pažinti ir lankyti regiono kultūros paveldo objektus, organizuojant edukacines, pažintines programas, bendradarbiaujant su kultūros, turizmo bei kitomis institucijomis;
- Vykdam regiono kultūros, meno, etnokultūros rinkodaros priemonių bei marketingo veiklą, formuojančią regiono kultūros įvaizdį bei skatinančią kultūrinį turizmą;
- Skatinti regiono kultūros institucijų bendradarbiavimą, sukuriant regiono kultūros ir meno informacinį tinklą, pristatantį šalies ir regiono kultūros industriją ir teikiamas paslaugas;
- Bendradarbiauti su šalies ir regiono meno, mokslo, mokymo, švietimo, kultūros institucijomis, kraštiečiais, amatų ir verslo žmonėmis, įgyvendinant bendras regioninės kultūros plėtros iniciatyvas;
- Dalyvauti tarptautiniuose kultūros bei kultūrinio turizmo projektuose.

Paslaugos, kurių vystymo galimybės numatomos ateityje:

- Informacinių renginių, populiariančių Lietuvos dvarų paveldą, organizavimas, dvarų kultūros pristatymas visuomenei;
- Renginių, pristatančių regiono etninį savitumą, istorinį, kultūrinį paveldą, svarbiausius valstybės ir regiono kultūros ir meno įvykius, žymius krašto žmones, organizavimas;
- Konferencijų, edukacinių-pažintinių ir kitų informacinių kultūros renginių organizavimas;
- Kultūros renginių, parodų, koncertų, regiono kultūrinių tradicijų pristatymo renginių, folkloro švenčių organizavimas rūmuose, parke, kituose sodybos pastatuose;
- Regiono kultūros ir turizmo informacijos kaupimas, sisteminimas, sklaida;
- Kultūros ir turizmo informacijos teikimas vietiniams ir užsienio turistams; Paežerių dvaro sodybos komplekso įtraukimas į naujus vietinius ir tarptautinius turizmo maršrutus. Bendradarbiavimas su kitais euroregionais (Lenkija) kultūros paveldo ir kultūrinio-pažintinio turizmo populiarinimo srityse.

Kultūros centro veiklai patvirtinti 4 etatai, dirba 5 darbuotojai: direktorius, kultūros specialistas, buhalteris (0,5 etato), ūkio reikalų specialistas ir valytoja (0,5 etato).

Valstybės biudžeto asignavimai 2004 m. sudarė 60,3 tūkst. Lt. 2005 m. patvirtintas metinis biudžetas – 75 tūkst. Lt.

Veiksniai, kurie šiuo metu apsunkena kokybišką Regioninio kultūros centro darbą:

(Marijampolės apskrities viršininko administracijos patvirtinta RKC strateginė veiklos programa)

- Lėšų būtinų dokumentacijos, reikalingos teikiant paraišką ES paramai gauti, parengimui trūkumas;
- Sąlyginai mažas Suvalkijos (Sūduvos) regioninio kultūros centro finansavimas, patalpų neparengtumas, nekokybiškas ir brangus internetinis ryšys, ribojantis centro veiklą;
- Bendros regioninių kultūros centrų vizijos ir kontaktų su regiono ir šalies kultūros įstaigomis trūkumas;
- Nepakankama kultūros centro specialistų kvalifikacija ir patirties stoka kultūrinės veiklos organizavimo ir projektų rengimo bei įgyvendinimo srityje.

7. NUMATOMA/ ESAMA VALDYMO STRUKTŪRA/ STEIGĖJAI

Suvalkijos (Sūduvos) regioninis kultūros centras – biudžetinė įstaiga, įsteigta Marijampolės apskrities viršininko 2004 m. sausio 30 d. Įsakymu Nr. V-38 Paežerių dvaro rūmuose. Finansavimo šaltinis – valstybės lėšos.

Marijampolės apskrities viršininko įsakymu bei perdavimo-priėmimo aktu (Nr. V-39) patikėjimo teise valdyti, naudoti ir disponuoti, Paežerių dvaro rūmų administracinis pastas perduotas Suvalkijos (Sūduvos) regioniniam kultūros centrui.

Manoma, kad steigėjais turi būti valstybinės institucijos ir apskričių viršininkai. Nes siekiant tolygiai ir kryptingai plėtoti kultūrą regionuose, būtinas valstybės institucijų, apskričių viršininkų ir jiems pavaldžių regioninių kultūros centrų veiklos koordinavimas, koncentravimas, partnerystė tarp regiono savivaldybių ir kultūros institucijų, nepamirštant vietos plėtros skatinimo.

ĮSPŪDŽIAI APSILANKIUS

Pastatas atrodo nereprezentatyviai, tiek iš išorės, tiek ir viduje. Išlikę patalpų autentiški fragmentai nerestauruoti, o sutvarkytose patalpose autentikos likę labai mažai, jos atrodo skurdokai.

Aplink rūmus tuščia, nė vieno lankytojo ar atvykusiųjų mašinos. Pastate irgi beveik tuščia – esantys žmonės užsiėmę savais reikalais. Greičiausiai dėl to, kad Sūduvos regioninis kultūros centras kol kas tik kuriasi ir aktyvesnės plačiai visuomenei skirtos veiklos dar nevykdo, nes nė vieno regioninio centro darbuotojo be valytojos pastate rasti nepavyko. Muziejaus darbuotojai į atvykusį lankytoją nelabai kreipė dėmesį – galimas dalykas, kad pavieniai lankytojai čia itin reti.

Pabrėžiama patogi privažiavimui Paežerių rūmų lokalizacija iš tiesų patogi važiuojantiems privačiu transportu, susisiekimas visuomeniniu transportu sudėtingas.

Geranoriškai ir atvirai nusiteikusi Sūduvos regioninio kultūros centro direktorė, bet gana keista Marijampolės apskrities pozicija dėl Sūduvos regioninio kultūros centro veiklos viešumo, jo platesnių ryšių ir kontaktų – Kultūros centro direktorei buvo uždrausta bendrauti su atvykusiais sociologais, besidominčiais kultūros centro veikla.

Išstudijavus esamus dokumentus kilo kai kurių abejonių

- numatytų rekonstruoti patalpų funkcijos ne iki galo apmąstytos (numatytos patalpos, kurios neatspindi busimose veiklose ar funkcijose, pvz. menininkų dirbtuvės. Taip pat neaiški pozicija dėl Vilkaviškio krašto muziejaus, jam patalpos nenumatytos);
- Investicijų, reikalingų dvaro rekonstrukcijai ir tvarkymui tiksli suma nėra žinoma, pateikiama su 2 mln. Lt paklaida. Tai siejama su reikiamos dokumentacijos nebuvimu;
- Dokumentacijos parengimui reikalingų investicijų poreikis preliminariais skaičiavimais gana didelis -500 000 Lt., nors dalis dokumentacijos jau parengta: Paežerių dvaro rūmų ir teritorijos rekonstrukcijos, sutvarkymo bei pritaikymo Sūduvos (Suvalkijos) regioninio kultūros centro veiklai galimybių studija, atliktas dvaro rūmų administracinio pastato techninės būklės įvertinimas, parengti Statinio techninės būklės įvertinimo ir Statinio pripažinimo avariniu aktai (palyginus su kitų kultūros paveldo objektų rekonstrukcijos ir tvarkymo dokumentacijos rengimo išlaidomis, ši suma gerokai didesnė).

**SUVALKIJOS (SŪDUVOS) REGIONINIO KULTŪROS CENTRO (PAEŽERIŲ
DVARO RŪMUOSE) SSGG ANALIZĖ**

Stiprybės	Silpnybės
<ul style="list-style-type: none"> • Strategiškai patraukli Paežerių dvaro vieta: geras privažiavimas, netoli Vilkaviškio ir Marijampolės, „Via Baltica“ magistralės įtakos zonoje, šalia rekreacinio turizmo traukos objekto – Paežerių ežero; • Paežerių dvaro rūmai – kultūrinę, istorinę, architektūrinę vertę turintis kultūros paminklas; • Patenkinama dvaro rūmų fizinė būklė – išlikusi dalis originalaus interjero; • Erdvios patalpos, pritaikomos renginiams ir konferencijoms organizuoti; • Gera rotundinės salės akustika, tinkanti kameriniams klasikinės muzikos koncertams; • Paežerių dvaro ansamblis įtrauktas į svarbiausius Vilkaviškio rajono turizmo maršrutus; • Šalia dvaro parko eina svarbiausia Marijampolės regiono dviračių turizmo trasa „Suvalkijos dviračių žiedas“; • Dvaro ansamblyje veikiantis Vilkaviškio krašto muziejus, kaip svarbus traukos objektas. 	<ul style="list-style-type: none"> • Dvaro patalpoms reikalinga rekonstrukcija ir remontas; • Nepakankama informacija apie objektą – trūksta kelio rodyklių, informacinių stendų; • Nėra sąlygų priimti ne vienadienius lankytojus; • Nėra sąlygų teikti maitinimo paslaugas; • Nenaudojami ir nesutvarkyti ūkiniai dvaro pastatai (jų dalis priklauso UAB „Mevilsta“), tai mažina bendra objekto patrauklumą; • Nepakankamas valstybės finansavimas kultūros paveldo objektų priežiūrai ir išsaugojimui (2004 m. iš viso Lietuvos dvarams skirta 1,4 mln. Lt); • Lėšų būtinų dokumentacijos, reikalingos teikiant paraišką ES paramai gauti, parengimui trūkumas; • Sąlyginai mažas Suvalkijos (Sūduvos) regioninio kultūros centro finansavimas, patalpų neparengtumas, nekokybiškas ir brangus internetinis ryšys, ribojantys centro veiklą; • Bendros regioninių kultūros centrų vizijos ir kontaktų su regiono ir šalies kultūros įstaigomis trūkumas; • Nepakankama kultūros centro specialistų kvalifikacija ir patirties stoka kultūrinės veiklos organizavimo ir projektų rengimo bei įgyvendinimo srityje
Galimybės	Grėsmės
<ul style="list-style-type: none"> • Pastato rekonstrukcijos ir teritorijos sutvarkymo projekto įgyvendinimas įtrauktas į Marijampolės regiono strateginės plėtotės planą, kaip vienas iš prioritetinių uždavinių turizmo srityje; • Stiprinant regioninio kultūros centro veiklą formuoti kultūrinio turizmo lankytojų srautus (parodų, renginių, koncertų lankytojai); • Atlikus pastato restauraciją ir teritorijos sutvarkymą, objektas turi potencialą pritraukti kultūrinio-pažintinio ir savaitgalio rekreacinio turizmo srautus; • Bendradarbiavimas su turizmo agentūromis ir turizmo informacinė bei populiarinimo veikla, 	<ul style="list-style-type: none"> • Nepakankamos investicijos į projekto įgyvendinimą apsunkintų galimybes sukurti patrauklų kultūros ir turizmo centrą; • Nepakankamas Marijampolės regiono turistinis patrauklumas (nepakankama turizmo paslaugų ir infrastruktūros plėtra) mažintų Paežerių dvaro ansamblio potencialą pritraukiant vietas ir užsienio turistus; • Turistų srauto sezoniškumas apsunkintų dvaro ansamblio, kaip kompleksinio kultūros ir turizmo traukos centro plėtrą.

įtraukiant Paežerių dvaro ansamblį į svarbius užsienio turistų maršrutus, kuriant patrauklius kultūrinio-rekreacinio turizmo paslaugų paketus;

- Kultūros ir turizmo informacijos veiklų plėtra, sisteminant ir pristatant potencialių vartotojų rinkoms informaciją apie turizmo traukos objektus Marijampolės regione ir konkrečiai apie Paežerių dvarą;
- Konferencinio turizmo plėtra panaudojant rekonstruotas dvaro patalpas;
- Galimybės vėlesniame plėtos etape pritraukti privačias investicijas, tvarkant kitus ansamblio pastatus: ledainę, arklides, kt., sukuriant kompleksinį turizmo ir kultūros traukos centrą – įsteigiant maitinimo, apgyvendinimo, pramogų įstaigas;
- Kitų turizmo paslaugų objektų (kempingo, priplaukos, jachtklubo, kt.) plėtra prie Paežerių ežero – sudaro galimybes didinti potencialius vietas ir užsienio turistų srautus;
- Patrauklių kultūrinio pažintinio turizmo traukos objektų trūkumas Marijampolės apskrityje;
- Konferencinio turizmo ir renginių organizavimui tinkamų infrastruktūros objektų trūkumas Marijampolės apskrityje;
- Augantis susidomėjimas kultūriniu pažintiniu turizmu.

1.2. DZŪKIJOS REGIONINIS KULTŪROS CENTRAS

Liškiavos buvęs vienuolynas



Paslaugos



1. TRUMPAS REGIONINIO KULTŪROS CENTRO PRISTATYMAS (kur lokalizuotas geografiškai, administraciškai, kokiam pastate numato įsikurti, kas pastato savininkas, trumpas pastato aprašymas, istorija ir t.t.)

Dzūkijos regioninį kultūros centrą numatoma steigti Liškiavoje (Liškiavos kaimas, Varėnos raj., Alytaus apskritis) buvusio dominikonų vienuolyno patalpose. Liškiava yra paribyje tarp Druskininkų ir Varėnos raj. savivaldybių bei tarp dviejų svarbiausių regiono rekreacinių arealų – Druskininkų kurorto ir Dzūkijos nacionalinio parko, todėl ji gali atlikti kultūrinį-pažintinį, kurortinį-gydomąjį ir gamtinį turizmą integruojantį vaidmenį. Liškiava yra atokiau nuo pagrindinių regiono kelių, tačiau čia susikerta tarptautinės ir nacionalinės reikšmės vandens, dviračių, pėsčiųjų ir automobilių turizmo trasos.

XVII-XVIII a. Švč. Trejybės bažnyčios ir dominikonų vienuolyno ansamblis yra vienas vertingiausių ir labiausiai turistų lankomų kultūros paveldo objektų Pietų Lietuvos

regione. Švč. Trejybės bažnyčia, statyta kaip Kosylų giminės ir dominikonų mauzoliejus, - yra vėlyvojo baroko stiliaus statinys, pasižymintis autentišku rokoko stiliaus interjeru. Šis architektūros paminklas įtrauktas į Nekilnojamų kultūros vertybių apsaugos registrą, statinių kompleksų sąrašą (paminklinis numeris G1KP). Bažnyčia, nuo seno garsėjanti stebuklingu Dievo motinos paveikslu (Budslavlio Marijos kopija), pritraukia daug piligrimų tiek iš Lietuvos, tiek iš Lenkijos.

Bažnyčia ir vienuolynas stovi ant aukšto kalno kairiajame Nemuno krante 8 km nuo Druskininkų kurorto. Kartu su Liškiavos piliakalniu ir gyvenvieta bažnyčios ir vienuolyno ansamblis įsikomponuoja į regione esančias turizmo paslaugas - Dzūkijos nacionalinio parko, Druskininkų kurorto, Nemuno automobilių ir vandens turizmo trasos.

Vienuolyno pastatai XX a. antroje pusėje buvo pritaikyti mokyklos ir siuvimo įmonės gamybinės bazės bei parduotuvės funkcijoms, nesiderinančioms su ansamblio pradine paskirtimi ir architektūrine verte. Paskelbus Lietuvos nepriklausomybę, buvusio vienuolyno pastatai grąžinti katalikų bažnyčiai.

Siekiant atkurti Liškiavos bažnyčios ir vienuolyno ansamblio architektūrinę vertę ir panaudoti jį kultūros, švietimo, meno ir turizmo plėtojimo programoms bei įvairių susitikimų, seminarų, konferencijų ir simpoziumų organizavimui, 1998 m. Alytaus apskrities viršininko administracija ir Vilkaviškio Vyskupija įsteigė viešąją įstaigą „Liškiavos kultūros centras“.

2. ATSTOVAUJAMA TERITORIJA (kokias apskritis/ savivaldybes numatoma atstovauti).

Dzūkijos regioninis kultūros centras numato atstovauti Dzūkijos etnografinį regioną, kuris tapatinamas su Alytaus apskrities ribomis, nors 2003 m. spalio 17 d. Etninės kultūros valstybinės globos taryboje patvirtintas Lietuvos etnografinių regionų žemėlapyje Dzūkijos regionas siejamas su kur kas platesne geografija (apima didžiąją Vilniaus apskrities dalį).

3. ATSTOVAUJAMOS TERITORIJOS KULTŪROS IR TURIZMO INFRASTRUKTŪRA (veikiantys kultūros centrai, muziejai, nacionaliniai/regioniniai parkai, informacijos /turizmo ir kt. centrai ir pan.).

Alytaus apskrityje veikia 3 kultūros centrai, atitinkantys Kultūros centrų įstatymo reikalavimus: Druskininkų laisvalaikio centras, VŠĮ Lazdijų kultūros centras ir Varėnos kultūros centras.

Apskritis teritorijoje veikiantys pagrindiniai muziejai: Alytaus kraštotyros muziejus, Tado Ivanausko zoologijos muziejaus padaliniai, Druskininkų miesto muziejus, Sovietinių skulptūrų Grūto parkas, Nacionalinio M. K. Čiurlionio dailės muziejaus padaliniai, Valstybinio Vilniaus Gaono žydų muziejaus padalinys, Lazdijų krašto muziejus, Veisiejų krašto muziejus, Merkinės kraštotyros muziejus, Etnografijos muziejus (Marcinkonys), Vinco Krėvės-Mickevičiaus memorialinis muziejus-namas ir kt.

Alytaus apskrities teritorijoje yra Dzūkijos nacionalinis parkas, Metelių, Nemuno kilpų ir Veisiejų regioniniai parkai, Žuvinto ir Čepkelių gamtos rezervatai.

Veikia du Dzūkijos nacionalinio parko turizmo informacijos centrai Marcinkonyse ir Merkinėje (čia dirba ekskursijų vadovai, teikiama informacija apie parko lankymą, parengti įvairūs informaciniai leidiniai lietuvių ir užsienio kalbomis, žemėlapiai su pažymėtomis įdomiausiomis vietomis, lankstinukai su pėsčiųjų, dviratininkų ir vandens turistų maršrutais. Lankytojams centruose nuolat rengiamos dailės parodos, prekiaujama suvenyrais, parko leidiniais). Marcinkonyse šalia lankytojų centro įkurtas etnokultūros ir gamtosauginio švietimo centras, kuriame yra 24 vietų svečių namai.

Druskininkų turizmo ir verslo informacijos centras renka ir platina informaciją apie turizmo paslaugas, leidžia ir platina informacinius leidinius, turi internetinį puslapį.

Druskininkuose taip pat yra elektroninis info-terminalas.

Šiuolaikiškai įrengtų konferencijų salių šiame regione yra tik Druskininkuose. Didžiausia konferencijų salė yra sveikatingumo ir poilsio centre „Vilnius“ – 400 vietų. Iki 120 vietų salės įrengtos viešbučiuose „Regina“ ir „Druskininkai“, iki 80 vietų - viešbutyje „Violeta“.

4. ESAMA SITUACIJA IR MATERIALINĖ BAZĖ: (Ar yra galimybių studija, techniniai projektai, kokia pastato būklė, kas jau padaryta, ar tvarkyta, restauruota, ką reikia padaryti)

Nuo 1990 m. vyksta Liškiavos architektūrinio ansamblio tvarkymo ir rekonstravimo darbai. Atliktų darbų etapai:

1. Liškiavos Švč. Trejybės bažnyčios restauravimas (1990-2005 m.)

1990-1997 m. restauruota Švč. Trejybės bažnyčia. Šiems darbams lėšas skyrė LR Vyriausybė, Kultūros vertybių apsaugos departamentas prie LR Kultūros ministerijos ir kiti rėmėjai – įmonės, parapijos gyventojai. Bendra projekto vertė – apie 3 mln. Lt. Projektą koordinavo UAB „Lietuvos paminklai“ bendradarbiaujant su Liškiavos parapija, kurios klebonas yra ir dabartinio VšĮ „Liškiavos kultūros centro“ direktorius.

Restauravimo darbai tęsiasi iki šiol - nuo 1997 m. vykdomi bažnyčios inventoriaus ir paveikslų restauravimo darbai, kuriuos buvo planuota baigti 2005 m.

2. *Liškiavos buvusio vienuolyno gyvenamojo namo restauravimas ir pritaikymas svečių namams (1999-2003 m.)*

Nuo 1998 m., įsteigus VšĮ „Liškiavos kultūros centras“, viena iš pagrindinių įstaigos veiklų buvo vienuolyno ansamblio restauravimo ir pritaikymo lankymui koordinavimas. 1999-2003 m. vykdyti buvusio vienuolyno gyvenamojo namo restauravimo ir pritaikymo svečių namams darbai. Apie 2,5 mln. Lt darbams skyrė LR Vyriausybė bei Kultūros vertybių apsaugos departamentas prie LR Kultūros ministerijos. Projektą koordinavo VšĮ „Liškiavos kultūros centras“ ir UAB „Lietuvos paminklai“. Po restauravimo buvusiam vienuolyno gyvenamajame name įrengtos administracinės patalpos, klebonija, 2 konferencijų salės, talpinančios iki 120 žmonių, 13 svečių apgyvendinimo kambarių su 25 lovomis, kavinė su banketine sale bei modernia virtuvės įranga, baseinas, pirtys.

3. *Vandentvarkos sistemų įrengimas Varėnos raj. Merkinės seniūnijos Liškiavos gyvenvietėje (2004 m.)*

Liškiavos kaimo bendruomenė, bendradarbiaudama su Liškiavos parapija ir VšĮ „Liškiavos kultūros centras“ gavo paramą iš SAPARD programos projektui (bendra vertė – 800 000Lt, parama – 720 000 Lt) skirtam geriamo vandens nugeležinimo įrenginių, artezinių gręžinių įrengimui, vandentiekio ir kanalizacijos tinklų klojimui, buitinių nuotekų valymo įrenginių pastatymui. VšĮ „Liškiavos kultūros centras“ viena iš numatomų naudos gavėjų, kadangi jo komunikacijos prijungtos prie projekto metu įrengtų įrenginių.

2003 m. Liškiavos vienuolyno architektūrinio ansamblio pastatų tvarkymo ir rekonstravimo *pirmas etapas užbaigtas*. Centre dirba 11 etatinių darbuotojų: 3 jų kultūros ir meno darbuotojai, kiti – paslaugų tarnautojai, teikiantys viešbučio, maitinimo ir kitas paslaugas. Restauruotose pastatuose VšĮ „Liškiavos kultūros centro“ vykdomos veiklos:

- **Trumpalaikė patalpų nuoma** – patalpos nuomojamos konferencijoms, seminarams, valstybės vadovų susitikimams organizuoti bei minėtų renginių dalyviams ir svečiams apgyvendinti. Taip pat patalpos nuomojamos įvairiems privačių asmenų pobūviams. Pajamos už trumpalaikę nuomą sudaro didžiausią dalį VšĮ „Liškiavos kultūros centras“ pajamų. Gautos lėšos naudojamos Centro misijai vykdyti – buvusio vienuolyno ansamblio priežiūrai ir kultūrinių renginių organizavimui.

- **Ekspozicijos lankymas** - VšĮ „Liškiavos kultūros centras“ panaudos būdu valdo Liškiavos architektūriniame ansamblyje esančios Švč. Trejybės bažnyčios rūšį, kuriame įrengta laikina liturginio meno ekspozicija. Ansamblio lankytojai, įsigiję bilietus, įleidžiami į bažnyčios rūšį. Lankytojams pageidaujant už papildomą mokestį VšĮ „Liškiavos kultūros centras“ darbuotojas praveda ekskursiją, kurios metu papasakoja apie buvusio vienuolyno istoriją, ansamblio architektūrinę vertę, dailės paminklus, jų restauravimą. Pajamos už liturginio meno ekspozicijos lankymą ir gido paslaugas, sudaro antrą pagal dydį VšĮ „Liškiavos kultūros centras“ pajamų dalį.
- **Maitinimas** - VšĮ „Liškiavos kultūros centro“ panaudos būdu valdomame buvusiame vienuolyno gyvenamajame name įrengta kavinė su banketine sale bei visa reikalinga virtuvės įranga. Seminarų, konferencijų ir kito pobūdžio renginių organizatoriams, dalyviams ir svečiams teikiamos maitinimo paslaugos.
- **Kultūrinių renginių organizavimas** – nors VšĮ „Liškiavos kultūros centras“ lėšų už šią veiklą negauna, tačiau tai taip pat viena iš svarbiausių įstaigos veiklų. Liškiavos Švč. Trejybės bažnyčia pasižymi ypatinga akustika, tinkančia aukščiausio lygio klasikinės muzikos renginiams. Koncertai taip pat vyksta buvusio vienuolyno gyvenamajame name įrengtose salėse. Čia po kelis kartus koncertavo V.Noreika, R.Maciūtė, V.Prudnikovas bei kiti garsūs operos solistai. Liškiavos buvusiame vienuolyno ansamblyje vykstantys renginiai įtraukiami į didesnes kultūrines programas, tokias kaip „Baroko kelias“. Liškiavos Švč. Trejybės bažnyčia taip pat pasižymi tuo, kad čia vargonavo M.K.Čiurlionio tėvas, todėl čia kasmet vyksta muzikiniai renginiai, skirti didžiojo menininko atminimui.
- **Informacijos sklaida** - sukurtas Internetinė svetainė www.liskiava.lt, išleistas lankstinukas, pristatantis architektūrinį ansamblį.

2004-2006 metams VšĮ „Liškiavos kultūros centras“ parengė paraišką struktūrinių fondų paramai pagal 3 prioritetą - Gamybos sektoriaus plėtra 3.4 priemonę Viešojo turizmo infrastruktūra ir paslaugos.

Projekto vertė – 6 948 909 LT, prašoma parama – 6 887 189 Lt.

Numatyti darbai:

- Liškiavos vienuolyno ūkinio pastato (buvusio svirno) su katiline rekonstrukcija, restauravimas ir pritaikymas Liškiavos kultūros centro svečių namams;
- Ansamblio teritorijos sutvarkymas, įskaitant išlikusių tvorų restauravimą ir neišlikusių jos dalių atstatymą, takų, automobilių stovėjimo aikštelių, želdynų, sporto aikštelės, mažųjų architektūrinių formų lauko tualetų, pavėsinės, valčių prieplaukos Nemuno slėnyje įrengimas, vandens telkinių sutvarkymas;

- Lauko inžinerinių tinklų montavimo darbai;
- Konferencijų centro (su lankytojų centru, liturginio meno ekspozicija, parodų sale) įrengimas buvusios šeimyntrobės vietoje;
- Vienuolyno sandėlio (kapčiaus) projektavimas, atstatymas ir pritaikymas pagalbinei patalpai, susijusiai su turizmo infrastruktūros priežiūra bei viešųjų turizmo paslaugų teikimu;
- Turizmo informacijos apie Liškiavos vienuolyno ansamblį priemonių kūrimas (informacinių stendų ir nuorodų įrengimas Liškiavos ansamblyje ir jo prieigose, svetainės Internete vystymas, informacinių reprezentacinių leidinių ir reklaminių lankstinukų rengimas).

Atlikti darbai:

- Parengti Liškiavos bažnyčios ir vienuolyno ansamblio komplekso teritorijos ir joje esančių statinių tvarkymo (restauravimo) ir pritaikymo *statybos pagrindimas su projektiniais pasiūlymais* (rengėjas UAB „Archinova“, Vilnius, 2003, kaina – 29 000 LT);
- Šventoriaus tvorų ir vartų *restauravimo bei teritorijos sutvarkymo projektas* (UAB „Veduta“, 1995);
- Liškiavos vienuolyno ūkinio pastato (buvusio svirno) su katiline *rekonstrukcijos, restauravimo ir pritaikymo Liškiavos kultūros namų svečių namams techninis projektas* (UAB „Archinova“, kaina – 88 000LT) bei su juo susijęs statybos kainos skaičiavimas (UAB „A.J.K.K.“, 2004 m.);
- Liškiavos kultūros centro konferencijų salės su aptarnaujančiomis patalpomis buvusios šeimyntrobės dabartinio kluono vietoje *eskizinis projektas*,
- Pėsčiųjų tako, jungiančio bažnyčios ir vienuolyno ansamblį ir Nemuno prieplauką, *trasos eskizinis projektas* (UAB „Archinova“, 2004);
- Parengtas Liškiavos buvusio vienuolyno ansamblio *sutvarkymo ir pritaikymo turizmui projekto pagrindimas* (VšĮ „Socialinės ir ekonominės plėtros centras“, Vilnius-2004, kaina – 29 500 LT).

5. REGIONINIO KULTŪROS CENTRO STEIGIMO INICIATORIAI (kokias organizacijas atstovauja, koks kitų vietos organizacijų požiūris).

Remiantis Lietuvos Respublikos vyriausybės 1998 m. rugsėjo 2 d. posėdžio protokolu Nr.34 Alytaus apskrities virštininko administracijai buvo pavesta, panaudojant Liškiavos XVII a. architektūrinio ansamblio pastatus, įsteigti viešąją įstaigą - Liškiavos kultūros centrą, kuris organizuotų įvairias kultūros, švietimo ir meno plėtojimo programas, susitikimus, seminarus, konferencijas, skatintų turizmo plėtrą. Vėly „Liškiavos kultūros centras“ buvo įsteigtas 1998 m. rugsėjo 18 d.

Liškiavos kultūros centro darbuotojai ir jo direktorius Švč. Trejybės bažnyčios klebonas Valius Zubavičius yra pagrindiniai Regioninio kultūros centro steigimo iniciatoriai.

6. NUMATOMOS DZŪKIJOS RKC FUNKCIJOS (vizija, misija, numatomos veiklos)

Šalyje nėra nė vieno vienuolyno, kuriame būtų teikiamas platesnis turizmo paslaugų spektras. Liškiavos buvusio vienuolyno ansamblio sutvarkymas ir pritaikymas viešojo turizmo reikmėms pirmas toks bandymas Lietuvoje

Numatoma, kad Liškiavos buvusio vienuolyno architektūriniame ansamblyje kuriamas Dzūkijos regiono kultūros centras papildys regiono turizmo informacijos sistemą ir praturtins ją išskirtiniu dėmesiu Dzūkijos krašto kultūros paveldui ir kultūriniam turizmui. Liškiavos vienuolyno ansamblio lankytojų srauto augimas skatins ir kitų Dzūkijos regiono kultūros paveldo objektų lankomumą bei galimybę juose vystyti viešąją turizmo infrastruktūrą bei paslaugas. Teikiamos apgyvendinimo, konferencijų organizavimo, maitinimo, laisvalaikio paslaugos praturtins visą pietų Lietuvos regiono turizmo produktą, skatins jo kompleksiskumą ir darys teigiamą poveikį atskiroms jo dalims – sanatoriniam gydymui ir sveikatingumo turizmui Druskininkų kurorte, gamtos turizmui Dzūkijos Nacionaliniame parke, vandens turizmui Nemuno upe, dviračių turizmui Eurovelo trasoje ir „Dzūkijos dviračių žiede“.

Ansamblių siekiama pritaikyti kultūriniais, vyriausybiniais renginiais, nacionalinėms ir tarptautinėms konferencijoms, seminarams organizuoti, o taip pat regionui populiarinti ir patraukliam įvaizdžiui formuoti, investicijoms į regioną pritraukti.

Centro veikla susijusi su galimybių naudotis kultūros ir meno laimėjimais sukūrimu, sąlygų turizmui sudarymu ir turistų pritraukimu, apskrities reprezentavimu, kuriant ir vykdant kultūros švietimo, meno, turizmo plėtojimo programas, organizuojant ambasadorių, tarptautinius, vyriausybinčius ir Seimo susitikimus, konferencijas, kitus kultūros ir edukacinius renginius.

Liškiavos buvusio vienuolyno ansamblio panaudojimo turizmui **vizija ir misija.**

Vizija: *Liškiavos buvusio vienuolyno ansamblis – reikšmingiausias Pietų Lietuvos (Dzūkijos) kultūros paveldo objektas, pasižymintis išskirtine gamtine, kultūros ir dvasingumo harmonija, kūrybingai pritaikytas kultūros ir turizmo reikmėms.*

Misija: *VšĮ „Liškiavos kultūros centras“ rūpinasi Liškiavos XVII a. pab.-XVIII a. pr. Vienuolyno architektūrinio ansamblio atgaivinimu, koordinuodama jo restauravimą, populiarindama jį ir vystydama jame kultūrinę, paminklosauginę, turistinę bei šviečiamąją veiklą.*

Tikslai:

- Didinti kultūros ir meno paslaugų sklaidą regione, gerinti kultūrinį gyvenimą bei kelti tautinę savimonę;
- Užtikrinti Liškiavos XVII-XVIII a. architektūrinio ansamblio funkcionavimą bei pritaikymą regiono kultūros programoms įgyvendinti;
- Siekti, kad Dzūkijos regiono kultūros centras nuosekliai bei kryptingai puoselėtų istorines bei kultūrinės krašto tradicijas, ugdytų etnografinės tradicijas.

Funkcijos:

- Viešųjų turizmo paslaugų teikimas;
- Dzūkijos regioninio kultūros centro misijos vykdymas (informacijos apie regiono kultūros ir turizmo objektus bei paslaugas rinkimas, sintezavimas bei sklaida įvairiomis priemonėmis);
- Kultūrinė - pažintinė veikla:
 - Piliakalnių ir viduramžių mūrinės pilies liekanų lankymas ir renginių organizavimas jų aplinkoje;
 - Liškiavą valdžiusių didikų giminių atminimo įamžinimas;
 - Visuomenės supažindinimas su LDK vienuolinės gyvensenos ypatumais bei dominikonų vienuolijos regulos savitumais;
 - LDK vėlyvojo baroko ir rokoko architektūros bei dailės plikimo eksponavimas;
 - Istorinių sąsajų su M.K.Čiurlionio gyvenimu ir kūryba atskleidimas.

- Regioną reprezentuojančių kultūros renginių, organizavimas (festivaliai, meno dienos ir pan.);
- Organizuojami profesionalaus meno renginiai;
- Plėtojama Dzūkijos regiono kultūros sąveika su kitais regionais (kviečiami įvairūs ansambliai, kapelos iš kitų regionų);
- Regioninis bendradarbiavimas abipus sienos Euroregiono „Nemunas“ erdvėje kultūrinio turizmo srityje, dalyvaujant INTERREG ir kitose regioninio bendradarbiavimo programose.

Tikslinės grupės, į kurias orientuota VŠĮ „Liškiavos kultūros centras“ veikla.

- **Pavieniai ir grupiniai architektūrinio ansamblio lankytojai** (2003 m. Liškiavos Švč. Trejybės bažnyčios ekspoziciją aplankė 5 500 lankytojų, tačiau bendras ansamblio lankytojų skaičius kur kas didesnis – 200-400 lankytojų per dieną. Dalis šių lankytojų atvyksta laivu iš Druskininkų, dalis – autobusais su ekskursijų grupe, dalis – šeimos, keliaujančios automobiliais).
- **Kultūros renginių organizatoriai ir dalyviai** (Liškiavos buvusiame vienuolyno ansamblyje vyksta kultūriniai, dažniausiai muzikiniai renginiai. Centras suteikia patalpas renginiams, apgyvendina jų organizatorius ir dalyvius, bendradarbiauja rinkodarinėje veikloje).
- **Konferencijų, seminarų, mokymo programų, įvairaus lygio nacionalinių ir tarptautinių susitikimų organizatoriai ir dalyviai.** (VŠĮ „Liškiavos kultūros centras“ nuomoja konferencijų ir banketų sales, teikia maitinimo ir apgyvendinimo paslaugas).
- **Kiti Dzūkijos regiono paveldo objektai ir kultūrinio turizmo paslaugų teikėjai** (Dzūkijos kultūros paveldo objektų ir kultūrinio turizmo paslaugų teikėjų reprezentavimas, vykdamas Dzūkijos regioninio kultūros centro misiją).

7. NUMATOMA VALDYMO STRUKTŪRA/ STEIGĖJAI

VŠĮ „Liškiavos kultūros centro steigėjai Alytaus apskrities viršininko administracija ir Vilkaviškio Vyskupija. Dzūkijos regioninio kultūros centro steigėjais numatomi tie patys subjektai. Teigiama, kad didesnis steigėjų skaičius apsunkintų valdymą.

ĮSPŪDŽIAI APSILANKIUS

Įspūdingai ir gražiai atrestauruotas pastatas, nors aplinką gadina keli nesutvarkyti bendro ansamblio pastatai. Buvęs vienuolyno pastatas atrodo visiškai nelankomas ir neprieinamas viešam naudojimui – durys užrakintos, į vidų gali patekti tik paskambinęs skambučiu. Panašu, kad be išankstinio susitarimo žmonės čia nesilanko.

Atvykimas galimas tik nuosavu transportu.

Viduje patalpos įrengtos solidžiai, net ištaigingai, šiuolaikiški patogumai neužgožia autentikos. Padarytas didelis darbas, aplinka įspūdinga (tiek konferencijų salės, tiek gyvenamieji kambariai, tiek baseinas ir kt.). Tam, kad jau įdėtos valstybės lėšos būtų efektyviai panaudotos, prasminga užbaigti pradėtą darbą ir atrestauruoti visą ansamblį, kuris taptų išskirtiniu regiono objektu ne vien kaip architektūros paveldas, bet kaip kultūros, reprezentacinių renginių vieta.

Iš Liškiavos kultūros centro direktoriaus kalbos akivaizdu, kad orientuojamasi daugiausiai į turizmą ir elitinę reprezentaciją (labiau verslo prasme). Direktoriui būdingas praktiškas ir labai konkretus žinojimas, ką reikia dar padaryti ir kiek tam reikia lėšų.

Mažiau dėmesio skiriama regiono bendruomenės kultūros poreikiams, bendradarbiavimui su kitomis vietos kultūros institucijomis. Kyla mintis, kad adekvačiau skambėtų Dzūkijos regiono kultūros *reprezentavimo* centras.

DZŪKIJOS REGIONINIO KULTŪROS CENTRO (LIŠKIAVOS VIENUOLYNO ANSAMBLIJE) SSGG ANALIZĖ

Stiprybės	Silpnybės
<ul style="list-style-type: none"> • Liškiavos bažnyčios ir vienuolyno ansamblis – vertingas kultūros paveldo objektas, įtrauktas į Lietuvos kultūros programas: Baroko kelias ir Vienuolyno kelias; • Restauruota bažnyčia ir buvusio vienuolyno gyvenamasis namas, sukurtas originalus ir prabangus interjeras, ištaigingai įrengti apgyvendinimo kambariai; • Parengti buvusio vienuolyno ūkinio pastato (buvusio svirno) rekonstrukcijos ir aplinkos sutvarkymo techniniai projektai; • Objektas pasižymi išskirtiniu reprezentatyvumu, jame galima rengti aukščiausio lygio vyriausybinis ir valstybių vadovų susitikimus; • Labai gera Liškiavos bažnyčios akustika, tinkanti klasikinės muzikos koncertams; • Gera bendradarbiavimo tarp bažnytinių ir valstybinių institucijų patirtis; • Gera bendradarbiavimo su vietos bendruomene patirtis (bendras SAPARD projektas“Vandentvarkos sistemų įrengimas Varėnos raj. Merkinės sen. Liškiavos 	<ul style="list-style-type: none"> • Nėra sąlygų didesnio lankytojų skaičiaus apgyvendinimui; • Ribotos konferencijų ir kultūrinių renginių organizavimo galimybės (nėra didelės salės); • Neišvystytas papildomų paslaugų, būdingų viešbučio tipo apgyvendinimo įstaigoms, spektras; • Nepakankamai išvystyta turizmo informacinė sistema (trūksta nuorodų, schemų, leidinių, pan.); • Trūksta paslaugų ir pramogų ilgiau nei vienai dienai atvykstantiems lankytojams; • Ansamblio teritorijoje esantys nerestauruoti prastos būklės pastatai mažina bendrą objekto patrauklumą; • VšĮ „Liškiavos kultūros centras“ daugiau orientuotas į turizmo paslaugas ir reprezentaciją nei į kultūros paslaugų teikimą regiono/vietos bendruomenei; • Liškiava yra atokiau nuo pagrindinių regiono kelių; • Nesukonkretintos specifinės Dzūkijos

<p>gyvenvietėje“;</p> <ul style="list-style-type: none"> • Sukurta Internetinė svetainė www.liskiava.lt; • Jau dabartiniu metu gaunamos pajamos iš patalpų nuomos, turistų lankymosi; • Patraukli gamtinė aplinka, Druskininkų kurorto artumas; 	<p>regioninio kultūros centro funkcijos;</p> <ul style="list-style-type: none"> • Liškiavos regioninio kultūros centro koncepcijoje per menkas dėmesys skiriamas vidinėms (Dzūkijos regiono bendruomenėms skirtoms) funkcijoms, o taip pat sąsajoms su kitomis regiono kultūros, turizmo institucijomis, nacionaliniais, regioniniais parkais; • Menka Varėnos savivaldybės, kuriai priklauso Liškiava, parama, nes manoma, kad ateityje Liškiava bus susieta su Druskininkų savivaldybe
Galimybės	Grėsmės
<ul style="list-style-type: none"> • Turizmo plėtri palanki geografinė padėtis: ansamblis yra tarptautinės reikšmės kraštovaizdžio draustinyje, pro Liškiavą eina nacionalinės ir tarptautinės reikšmės turizmo maršrutai (Eurovelo 11, Dzūkijos dviračių žiedas, Nemuno turizmo trasa); • Liškiavoje yra tarptautinės reikšmės kultūros paveldo objektas – Liškiavos piliakalnis su pilies bokšto liekanomis; • Gerai išvystyta ir toliau gerinama Liškiavos kaimo infrastruktūra: vandentiekis, kanalizacija, nuotekų valymo įrenginiai; • Patogus susisiekimas su Druskininkais ir Merkine, veikiantis vandens turizmo maršrutas Druskininkai-Liškiava; • Kaimynystė su Druskininkų kurortu, didžiausiu pietų Lietuvos turizmo centru; • Aktyvėjantis tarpvalstybinis tarpregioninis bendradarbiavimas tarp Lietuvos, Lenkijos, Baltarusijos ir Kaliningrado srities pasienio regione (Euroregionas „Nemunas“); • Bendradarbiaujama su kaimyninėmis savivaldybėmis asociacijos „Ladruva“ rėmuose; • Vakarų Europos valstybių patirtis, pritaikant vienuolynų paveldą turizmui; • Parengta paraiška ES struktūriniais fondams. 	<ul style="list-style-type: none"> • Dėl žemo Nemuno vandens lygio galimi laikini navigacinio sezono sutrikimai, dėl ko gali sumažėti lankytojų srautai; • Atstovauja tik Alytaus apskritį, nors 2003 m. spalio 17 d. Etninės kultūros valstybinės globos taryboje patvirtintas Lietuvos etnografinių regionų žemėlapyje Dzūkijos regionas siejamas su kur kas platesne geografija; • Paplitusi nuostata, kad Valstybė neturėtų remti religinės priklausomybės objektų; • Negavus finansavimo ir nesutvarkius viso Liškiavos ansamblio apribotos bus išorinės (reprezentacinės) regioninio kultūros centro funkcijos.

1.3. ŽEMAITIJOS REGIONINIS KULTŪROS CENTRAS (PLUNGĖS M.OGINSKIO DVARAS)



Plungės Oginskio dvaro centriniai rūmai

1. TRUMPAS REGIONINIO KULTŪROS CENTRO PRISTATYMAS (kur lokalizuotas geografiškai, administraciškai, kokiame pastate numato įsikurti, kas pastato savininkas, trumpas pastato aprašymas, istorija ir t.t.).

Žemaitijos regioninis kultūros centras kuriasi M. Oginskio rūmų ansamblyje ir parke netoli Plungės. Plungė lengvai pasiekama automobilių keliu iš Klaipėdos ir Šiaulių pusės, per miestą eina geležinkelis.

Dvaras yra vienas gražiausių 19 a. architektūros statinių Lietuvoje. Dvaro ansamblių sudaro dvaro 10 pastatų (iš jų 7 gyvenamieji). Ansambliui priklauso didelė parko teritorija (58,3 ha) su tvenkiniais.

Oginskio rūmai buvo baigti statyti 1879 m., architektas – Karlas Lorencas. Rūmai iš pat pradžių garsėjo kaip svarbus Žemaitijos kultūros ir švietimo centras. 1879-1902 m. čia veikė M.Oginskio įsteigta dvaro orkestro mokykla. Plungėje mokėsi ir Mikalojus Konstantinas Čiurlionis. Oginskių rūmuose iki jų nacionalizavimo buvo sukaupta daug meno vertybių, dalis jų vėliau pateko į Lietuvos muziejus. Pokario metais Oginskių dvaro pastatuose pokario metais veikė įvairios įstaigos, stovybininkų mokykla. Atkūrus nepriklausomybę, dvaro centriniai rūmai pritaikyti Žemaičių dailės muziejui (įkurtas 1994 m.). Ekspoziciją sudaro užsienyje ir Lietuvoje gyvenančių žemaičių dailininkų dovanoti

tapybos ir grafikos darbai, ikonografinė ir etnografinė medžiaga apie Plungės krašto istoriją; XIX a. liaudies meno kūriniai. Rūmus supa vienas didžiausių ir gražiausių parkų Lietuvoje.

Dvaro turto valdymo klausimai dar neišspręsti.

Dvaras priklauso Vakarų Lietuvos dvarų asociacijai.

2. ATSTOVAUJAMA TERITORIJA (kokias apskritis/ savivaldybes numatoma atstovauti).

Žemaitijos regioninio kultūros centro koncepcijoje nėra tiksliai įvardinta jo atstovaujama teritorija, aiškiai minimi tik Plungės ir Telšių rajonai. Tai yra daug mažesnė teritorija, negu visas Žemaitijos etninis regionas. Jei Centras siekia atstovauti Žemaitijos regioną, jis turėtų apimti visą Telšių apskritį (Plungės, Telšių, Rietavo, Mažeikių rajonus), Kretingos ir Skuodo rajonus, dalį Šiaulių ir Tauragės apskričių.

3. ATSTOVAUJAMOS TERITORIJOS KULTŪROS INFRASTRUKTŪRA: veikiantys kultūros centrai, muziejai, nacionaliniai/regioniniai parkai, informacijos (turizmo ir kt.) centrai ir kt., jų veikla.

Regione veikia 5 kultūros centrai, atitinkantys Kultūros centrų įstatymo reikalavimus: Plungės rajono savivaldybės kultūros centras, Telšių rajono savivaldybės administracijos kultūros centras, Telšių rajono savivaldybės Nevarėnų seniūnijos kultūros centras, Mažeikių rajono savivaldybės kultūros centras, Kretingos rajono kultūros centras.

Didžiausias traukos centras regione yra Žemaitijos nacionalinis parkas (aplink Platelių ežerą), pritraukiantis nemažai poilsiautojų.

Regione veikia nemažai įvairių muziejų. Pačiuose Oginskio rūmuose įsikūręs Žemaičių dailės muziejus (jo pagrindu ir kuriasi regioninis centras). Net 9 muziejai veikia Žemaitijos nacionaliniame parke: Poeto Vytauto Mačernio muziejus; Kraštotyrininko Konstantino Bružo „Žalioji trobelė“; Militarizmo ekspozicija; Platelių dvaro svirnas; Reginos ir Justino Jonušų tautodailės ir etnografijos muziejus; L. Černiausko tapybos, medžio drožybos, senovinių daiktų ekspozicija; Tautodailininko Kazio Striaupos klėtelė; Kulių apylinkės muziejus; Plungės žydų muziejus. Regione yra privačių muziejų: Šateikių istorijos ir etnografijos muziejus ir Plungės jaunimo mokyklos istorijos ir etnografijos muziejus.

6 muziejai veikia Telšių rajone: Žemaičių muziejus „Alka“, Žemaičių vyskupystės muziejus, Alfredo Jonušo žemaitiška-japoniška sodyba-muziejus, 3 mažesni visuomeniniai muziejai. Kretingos rajone yra 3 muziejai: Kretingos muziejus, Vyskupo Motiejaus Valančiaus gimtinės muziejus, žymioji Orvydų sodyba-muziejus; Kretingoje taip pat įsikūręs

vienuolynas ir žiemos sodas. Skuodo rajone veikia 3 muziejai, tarp jų – žinomas akmenų muziejus.

Informacijos centrai veikia visų rajonų centruose: Plungė, Telšiai, Skuodas, Mažeikiai, Kretinga.

4. ESAMA MATERIALINĖ BAZĖ (Ar yra galimybių studija, kokia pastato būklė, kas jau padaryta, gal tvarkyta restauruota, ką reikia padaryti)

Iš įvairių šaltinių gaunant finansavimą Oginskio rūmai yra po truputį restauruojami. Geriausios būklės yra centriniai dvaro rūmai, tačiau ir juose, ir kituose pastatuose dar turi būti atlikta daug restauravimo darbų. Kai kurie pastatai ar jų dalys yra priešvarinės būklės (visos problemos yra išvardintos koncepcijoje). Neblogai sutvarkytas parkas, tačiau jam žalos padarė praūžęs uraganas.

Centras turi parengtą investicinį projektą, jo pagrindu pateikta paraiška finansavimui ES Struktūriniais fondams pagal BDP 3.4 priemonę „Viešoji turizmo infrastruktūra ir paslaugos“. Projektą rengė SIKC (Struktūrinių investicijų konsultavimo centras). Sėkmės atveju projektą numatoma įgyvendinti iki 2008 m. pabaigos. Bendra projekto vertė – 19.803.452 Lt. Informacijos apie projekto sėkmę kol kas nėra.

Pagrindinis projekto tikslas – atlikti Plungės M.Oginskio dvaro sodyboje esančių kultūros, istorijos ir gamtos paveldo objektų restauravimo, tvarkymo bei pritaikymo viešosioms turizmo reikmėms darbus. Projekto įgyvendinimo metu numatoma atlikti tokius darbus (išvardinti darbai atspindi svarbiausius dabartinius dvaro ansamblio poreikius):

- Parengti rūmų, dešinėsios oficinios, sargo namo bei lauko inžinerinių tinklų, vandenų sistemos rekonstravimo, kelių, takų ir želdinių techninę dokumentaciją;
- Parengti inžinerinį – topografinį planą ir atlikti specialiuosius bei archeologinius tyrimus;
- Restauruoti centrinius Plungės M.Oginskio dvaro sodybos rūmus, pritaikant rūsio patalpas vyninei ir maitinimo įstaigos veiklai. Restauruotas rūmų sales pritaikyti konferencijų, seminarų bei koncertų rengimui, pagerinant sąlygas dailės kūrinių parodų eksponavimui. Atlikti kitus eksterjero restauravimo darbus: fasadų architektūrinio dekoro elementų atstatymą, skulptūrų, terasų, laiptų, baliustradų restauravimą;
- Likviduoti nepatenkinamą dešinėsios oficinios būklę, objektą restauruojant, prijungiant reikiamus inžinerinius tinklus ir pritaikant šį pastatą teikti

apgyvendinimo paslaugas. Sudaryti sąlygas į Plungės M.Oginskio dvaro sodybą pritraukti privatų kapitalą: restauruotą dešinėsios oficinios pastatą išnuomoti verslininkams, kurie jame eksploatuos viešbutį ir sukurs ilgalaikes darbo vietas;

- Restauruoti ir turizmo reikmėms pritaikyti sargo namą, jame įrengiant kultūrinio turizmo informacinį centrą;
- Plungės M.Oginskio dvaro sodybos teritorijoje įrengti inžinerinius tinklus: teritorijos apšvietimo tinklus, ryšių kabelių linijas, šilumos tiekimo tinklus, vandentiekio ir nuotekų tinklus ir parko drenažus;
- Atlikti tvenkinių valymą, jų dugno ir krantų formavimą bei tvirtinimą – vykdyti 7 užtvankų rekonstrukciją;
- Plungės M. Oginskio dvaro sodyboje pakloti lauko akmenų grindinio dangą ir centrinės dalies pėsčiųjų takų akmens atsijų dangą;
- Išleisti leidinį, kuriame bus pateikta Plungės M.Oginskio dvaro sodybos istorija, apžvelgiamos šiame objekte vykdomos veiklos bei populiariausi renginiai, pateikiama informacija apie atliktus sodybos tvarkymo ir kultūros paveldo objektų restauravimo darbus bei atsiradusias turizmo vystymo galimybes.

5. REGIONINIO KULTŪROS CENTRO STEIGIMO INICIATORIAI: kokias organizacijas atstovauja, koks kitų vietos organizacijų požiūris.

Didžiausias Žemaitijos regioninio kultūros centro iniciatorius yra Žemaičių dailės muziejaus direktorius Alvydas Bakanauskas.

Muziejus palaiko gerus santykius su Plungės savivaldybe, iš jos gauna išlaikymą. Klostosi prasti santykiai su kultūros centrais (šie jaučia konkurenciją ir bijo veiklos dubliavimo). Sėkmingai bendradarbiaujama su Vilniaus Dailės akademijos Telšių fakultetu.

Žemaitijos regioninio centro koncepcijoje kaip problema nurodyta, kad tarp kultūros institucijų vyksta konkurencija, nesidalinama informacija apie renginius ir kt.

6. NUMATOMOS ŽEMAITIJOS RKC FUNKCIJOS (vizija, misija, numatomos veiklos)

Parengta regioninio centro koncepcija (autorė Asta Aleliūnaitė), kuriai iš principo pritarė Telšių apskrities viršininko ir Plungės rajono savivaldybės administracijos. Kitas etapas turėjo būti detalus priemonių planas. Pagal suplanuotą terminą jis jau turėtų būti parengtas, tačiau jo nepavyko gauti.

Koncepcijoje pateikiamas toks Žemaitijos regioninio kultūros centro **vizijos** formulotės projektas: tai kultūros centras, puoselėjantis etninę, dvarų ir šiuolaikinę kultūrą bei profesionalųjį meną, skatinantis kūrybos industrijų plėtrą, dialogą tarp įvairių kultūrų ir įvairių kultūros sričių sąveiką.

Koncepcijoje numatytos **tikslinės grupės**:

1. Vaikai ir jaunimas bei profesionalaus meno kūrėjai.
2. Vietiniai ir užsienio turistai.
3. Profesionalaus meno mėgėjai, tyrinėtojai.
4. Neįgalieji.
5. Oficialūs miesto ir rajono svečiai.

Koncepcijoje numatyti šie **veiklos prioritetai ir tikslai**:

1. Prioritetas: Materialaus ir nematerialaus kultūros paveldo išsaugojimas, apsauga, tyrimas ir tvarkymas/puoselėjimas bei aktualizavimas

Tikslai:

- Žemaičių etnokultūros (tarmė, šokiai, dainos, papročiai, renginiai, šventės, amatai) paveldo kaupimas, puoselėjimas bei pritaikymas vaikų ir jaunimo formalaus ir savarankiško švietimo programose;
- Tautinio identiteto stiprinimas
- Dvarų kultūros paveldo atgaivinimas ir puoselėjimas;
- Mykolo Oginskio laikų tradicijų ir vertybių atgaivinimas ir populiarinimas (dvarų muzikos kultūros puoselėjimo, muzikos mecenavimo tradicijos; našlaičių ir menui gabių vaikų rėmimas; profesionalaus meno rėmimas; blaivybės puoselėjimas; Mykolinių šventė; užsienio kalbų mokymasis; žemaitukų arklių parodos);
- Archeologinių, istorinių, mokslinių, tyrimų skatinimas.

2. Prioritetas: Kultūrinio turizmo subalansuota plėtra siekiant didesnės socialinės ir ekonominės sanglaudos

Tikslai:

- Naujų kultūros ir kultūrinio turizmo paslaugų kūrimas;
- Kultūros ir turizmo paslaugų kokybės gerinimas;
- Kultūros paslaugų prieinamumo ir įvairovės gerinimas;
- Subalansuota turizmo plėtra gamtinio ir kultūros paveldo pagrindu;

- Edukacinio/pažintinio, rekreacinio, konferencijų turizmo skatinimas kultūrinio turizmo pagrindu;
- Vietinio ir atvykstamojo turizmo skatinimas;
- Socialinės atskirties ir skurdo mažinimas.

3. *Prioritetas: Visuomenės/gyventojų kultūrinis, meninis, dvasinis, pilietinis švietimas bei ugdymas*

Tikslai:

- Vaikų ir jaunųjų menininkų kūrybos skatinimas (LR Vaikų ir jaunimo meninio ugdymo programa);
- Gyventojų kultūrinio aktyvumo, kūrybiškumo, kultūrinės ir meninės saviraiškos skatinimas (žr. LR Mokymosi visą gyvenimą programa);
- Kultūros patronažo tradicijų atgaivinimas ir puoselėjimas (ŽRKC būtų tarsi patronažo finansinės pagalbos ieškančiam menininkui ar studentui agentūra);
- Aukštosios bendravimo, politinės, kalbos kultūros puoselėjimas (remiantis LR Pilietinio ugdymo programa);
- Kultūros srities darbuotojų gebėjimų stiprinimas, kvalifikacijos kėlimas (strateginio planavimo, vadybos, rinkodaros bei viešųjų ryšių srityse);
- Visuomenės švietimas intelektualinės nuosavybės ir autorių teisių klausimais (remiantis LR Visuomenės teisinio švietimo programa);
- Kultūrinio ir kūrybinio kapitalo, kaip vieno iš esminių kapitalo, būtino šalies ekonomikos augimui ir plėtrai, rūšių reabilitavimas. (Iki šiol finansinis kapitalas buvo pervertintas, o kūrybinis įvertintas nepakankamai.);
- Bendruomenės/bendruomeniškumo iniciatyvų skatinimas.

4. *Prioritetas: Profesionalaus meno kūrybos skatinimas, propagavimas ir finansinis rėmimas*

Tikslai:

- Specialių ir tinkamų sąlygų kurti profesionaliems menininkams ir kultūros studentams sudarymas;
- Profesionalaus meno ir kūrybos prieinamumo, supratimo ir vertinimo visuomenėje didinimas;
- Finansinės paramos gabių vaikų, jaunimo ir suaugusiųjų menininkų studijoms ir kūrybai paieška ir teikimas (užtikrinti, kad neprarasime talentų dėl finansinių lėšų stygiaus).

5. *Prioritetas: Subalansuota kultūrinio turizmo plėtra kūrybinių industrijų pagrindu*

Tikslai:

- Naujų turizmo ir kultūros paslaugų kūrimas;
- Privačių kultūros ir turizmo institucijų plėtra (agentūrų, galerijų, dailės salonų, viešbučių, vertimų biurų, renginių organizacijų, kino salių, sporto klubų, grožio salonų, kavinių, restoranų; pašto skyrių);
- Naujų darbo vietų kūrimas-užimtumo skatinimas (LR Bedarbių rėmimo programa);
- Regiono gyventojų pragyvenimo lygio gerinimas;
- Kultūros ir turizmo paslaugų regione kokybės ir funkcionalumo gerinimas;
- Kultūros ir kultūrinio turizmo srities specialistų kvalifikacijos tobulinimas/kėlimas;
- Inovacijų plėtra ir papildomų investicijų į regioną pritraukimo skatinimas;
- Senujų Žemaitijos krašto amatų puoselėjimas ir plėtra.

6. *Prioritetas: Kultūros ir kultūrinio turizmo informacijos bei jos kokybės, prieinamumo ir sklaidos optimalus užtikrinimas*

Tikslai:

- Plungės miesto ir viso Žemaitijos krašto patrauklaus įvaizdžio kūrimas ir pristatymas Lietuvos ir užsienio turistams;
- Kultūros ir turizmo informacijos koordinavimo ir sklaidos gerinimas;
- Informacijos prieinamumo specifinėms/specialioms/įvairioms jos vartotojų grupėms gerinimas (Internete, užsienio kalbomis, neįgaliesiems, neturintiems Interneto);
- Sezoniškumo įtakos mažinimas ir turistų srautų Žemaičių regione augimas;
- Kultūros turizmo informacijos prieigos taškų skaičiaus didinimas.

7. *Kultūrinio dialogo, mainų ir tarptautinio bendradarbiavimo skatinimas*

Tikslai:

- Kultūrinės įvairovės ir multi-kultūrinio bendradarbiavimo skatinimas;
- Užsienio šalių patirties ir gerosios praktikos perėmimas;
- Tarptautinės kultūros paslaugų ir produktų ko-produkcijos plėtra;
- Kultūrų pažinimo ir tolerancijos, demokratijos skatinimas;
- Tautinio identiteto stiprinimas kitų kultūrų pažinimo pagrindu;

- Bendradarbiavimo tarp įvairių kultūrų (šalių) - bendros "Europos kultūros arenos" stiprinimas;
- Bendradarbiavimo tarp įvairių kultūros ir meno sričių atstovų skatinimas;
- Ryšių ir sinergijos tarp kultūros (vaizduojamieji menai, atliekamieji menai, knygos ir skaitymas, kultūros paveldas, muzika) bei formalaus, neformalaus švietimo ir profesinio rengimo programų stiprinimas.

Taigi pagal koncepciją Regioninis centras orientuojasi ir į vietinės bendruomenės kultūrinių poreikių tenkinimą bei ugdymą, kultūrinės veiklos paramą, ir į turizmo plėtrą. Regioninio centro **kultūriniai akcentai**, nurodomi koncepcijoje:

- žemaičių etnokultūra,
- krikščioniškosios vertybės,
- dvarų kultūra,
- Oginskių dvaro gyvenimo kultūra.

Koncepcijoje pateikiamos ir galimos šių tikslų priemonės, tačiau detalus priemonių planas turėjo būti parengtas vėliau.

Santykis su kitomis regiono kultūros ir turizmo institucijomis. Koncepcijoje akcentuojama, kad centro veikla neturėtų dubliuoti kultūros centrų ir kitų muziejų veiklos. Pabrėžiama, kad Regioninis centras turėtų orientotis į *profesionalią kultūrą* (mėgėjišką paliekant kultūros centrams).

Numatomas **pastatų pritaikymas**, patvirtintas Plungės rajono savivaldybės tarybos 2003 m. liepos 24 d. sprendimu. A. Aleliūnaitės parengtoje koncepcijoje siūloma daugiau pastatų panaudojimo tikslų (žr. lentelę).

Objektas	Numatomas pritaikymas	Koncepcijoje siūlomas papildomas pritaikymas
1. Centriniai rūmai	Žemaičių Dailės muziejus M.Oginskio istorijos ekspozicija kavinė-vyninė	ŽDM administracija Memorialinėms ekspozicijoms (M.K.Čiurlonio ir kt.) Medžio skulptūrų restauravimo dirbtuvė
2. Kairioji oficina	ŽDM administracija Šiuolaikinio meno laboratorija Konservavimo-restauravimo	Oginskio parko administracija Žemaitijos regioninio kultūros centro administracija

	dirbtuvės	KVAD rajono atstovo buveinė Viešbučio kambariai stovyklautojams
3. Dešinioji oficina	Viešbutis (50 vietų)	Konferencijų salė Kavinė
4. Žirgynas	Sporto sveikatingumo centras	Grožio ir sveikatos paslaugų centras Didžioji multi-funkcinė salė, pritaikyta sporto renginių ir tarptautinių koncertų ir konferencijų organizavimui Sporto ir rekreacinio inventoriaus nuomos punktas (dviračių, kamuolių ir kt.) Karietinė ir patalpos 4-6 žemaitukų laikymui
5. Laikroдинė su oranžerija	Rajono viešoji biblioteka	
6. Skalbykla	Visuomeninės organizacijos buveinė	Dailės salonas/ galerija Smulkiųjų amatų centras Pašto skyrius
7. Sargo namelis su parko vartais	Turizmo informacijos centras KVAD rajono atstovo buveinė	
8. Parkas	Rekreacijai	Pasivažinėjimo žemaitukais kinkyta karieta paslauga Rekreacinė žvejyba (tvenkiniuose užveisti karpiai)
9. Advokato namelis	Visuomeninės organizacijos buveinė	Žemaitijos krašto žymių žmonių memorialinės ekspozicijos
10. Viešoji biblioteka	Vaikų ir jaunimo biblioteka	
11. Stadionas	Sporto ir sveikatingumo reikmėms	
12. Lauko estrada	Renginiams, koncertams	Numatoma statyti vasaros estradą. Jau yra parengti keli techninio projekto eskizai.
13. Perpumpavimo stotis	-	

Kuriant regioninio kultūros centro koncepciją ir rengiant investicinius projektus, iškilo problemos dėl viešosios bibliotekos. Iš pradžių buvo keliama idėja įrengti ją buvusioje laikroдинėje, bet biblioteka buvo neįtraukta į investicinį projektą, argumentuojant, kad tai nėra turizmo objektas. Alternatyvi idėja yra iškelti biblioteką į miesto mikrorajoną. Tačiau sprendimas kol kas nėra priimtas. A.Aleliūnaitės rengtoje koncepcijoje siūloma biblioteką vis tik įrengti dvaro laikroдинės pastate.

Šiuo metu rūmuose veikia Žemaičių dailės muziejus. Vyksta profesionalūs kamerinės muzikos koncertai, profesionalaus meno parodos, mokslinės konferencijos, kiemo spektakliai. Kas ketveri metai vyksta Pasaulio Žemaičių dailės parodos. Rūmuose yra dvi konferencijų salės (maksimalus vietų skaičius – 100 žmonių), 3 svečių kambariai (maksimalus lovų lankytojų skaičius – 6).

Iš dalies vykdoma **informacijos sklaida**: išleista pora muziejaus bukletų, Dailės muziejus turi atskirą puslapį Internete (www.oginski.lt), kuriame skelbiama informacija ir apie renginius. Tačiau trūksta informacijos užsienio kalbomis (svetainėje pateikiama informacija tik lietuvių kalba). Yra potencialo platesnei leidybinei veiklai: bibliotekoje yra sukaupta nemažai istorinės informacijos, yra išlikęs kunigaikštienės Oginskienės dienoraštis prancūzų kalba.

7. NUMATOMA VALDYMO STRUKTŪRA/ STEIGĖJAI

Koncepcijoje pateikiami galimi steigėjų variantai:

1. Kultūros ministerija (KM) ir Telšių apskritis;
2. KM ir 4 Žemaitijos regiono apskritys (Telšių, Klaipėdos, Tauragės ir Šiaulių);
3. KM ir Plungės savivaldybė;
4. Telšių apskritis ir Plungės savivaldybė.

Plungės rajono savivaldybės administracija siūlo, kad centro steigėjas turėtų būti Telšių apskritis.

Regioniniam centrai numatomas viešosios įstaigos statusas.

APIBENDRINIMAS

Žemaitijos regioninis kultūros centras turi parengtą veiklos koncepciją, nors veiklos prioritetai nėra galutinai priimti visų suinteresuotų pusių (A. Aleliūnaitės rengtoje koncepcijoje įvardintos gana plačios sritys, rajono administracijos rašte siūloma centro pavadinimą ir darbo kryptis orientuoti į informaciją). Susidaro įspūdis, kad koncepcija yra vieno žmogaus kūrinys, bet nepakankamai aptarta ir priimta visų su Centro plėtra susijusių žmonių ir institucijų.

**ŽEMAITIJOS REGIONINIO KULTŪROS CENTRO (PLUNGĖS OGINSKIO DVARE)
SSGG ANALIZĖ**

Stiprybės	Silpnybės
<ul style="list-style-type: none"> • Plungės Oginskio dvaras – vertingas kultūros paveldo objektas, gražus didelis dvaras su vienu didžiausiu ir gražiausiu parku Lietuvoje; • Darbo su projektais patirtis – jau yra teikta nemažai investicinių projektų įvairioms programoms; • Centras jau vykdo kai kurias iš koncepcijoje numatytų veiklų (muziejaus veikla, parodos, koncertai, konferencijos), todėl yra sukaupta kultūros centro veiklos patirties; • Plungės savivaldybės palaikymas, geras ryšys su Platelių regioniniu parku. 	<ul style="list-style-type: none"> • Parengta centro plėtros koncepcija, tačiau ji rengta vieno autoriaus (A.Aleliūnaitės) ir yra nepakankamai aptarta bei priimta visų suinteresuotų pusių; • Kol kas nėra sąlygų didesnio skaičiaus lankytojų apgyvendinimui; • Trūksta paslaugų ir pramogų ilgiau nei vienai dienai atvykstantiems lankytojams.
Galimybės	Grėsmės
<ul style="list-style-type: none"> • Kol kas neišnaudota galimybė – palyginti netoli esantis didelis turistų ir verslo traukos centras Klaipėda; • Ypatinga dvaro istorija (Oginskių šeima) gali padėti pritraukti užsienio turistus; • Bendradarbiaujama su Vilniaus Dailės akademijos Telšių fakultetu – stiprus kultūrinių veiklų partneris; • Dvaras priklauso Vakarų Lietuvos dvarų asociacijai, o tai gali suteikti privalumų puoselėjant dvaro ansamblį (bendri projektai ir kitoks bendradarbiavimas). 	<ul style="list-style-type: none"> • Kaimynystėje yra tik vienas didesnis traukos centras – Platelių regioninis parkas, trūksta turistinių maršrutų. Jei nebus toliau vystoma regiono turizmo infrastruktūra ir nepasiseks pritraukti turistų iš Klaipėdos, gali nepavykti užtikrinti pakankamai didelio lankytojų srauto; • Priklausomybė nuo projektinio finansavimo – nelaimėjus projektų, sustotų restauravimo darbai; • Konkurenciniai santykiai su kultūros centrais.

1. 4. MAŽOSIOS LIETUVOS REGIONINIS KULTŪROS IR TURIZMO CENTRAS (VADINAMASIS ŠOJAUS DVARAS)



Centriniai Šojaus dvaro rūmai

1. TRUMPAS REGIONINIO KULTŪROS CENTRO PRISTATYMAS (kur lokalizuotas geografiškai, administraciškai, kokiam pastate numato įsikurti, kas pastato savininkas, trumpas pastato aprašymas, istorija ir t.t.)

Mažosios Lietuvos regioninis kultūros ir turizmo centras kuriasi Šilutėje, vadinamojo Šojaus dvaro komplekse. Dvaras įsikūręs patogioje vietoje, Šilutės miesto centre, šalia laivybai tinkamos upės. Šilutė lengvai pasiekama automobilių keliu iš Klaipėdos ir iš Jurbarko pusės, per miestą eina geležinkelis.

Šojaus dvaro sodybą sudaro 8 tinkami naudoti pastatai (iš jų 4 gyvenamieji, 4 ūkiniai) ir parkas su tvenkiniais. Šojaus dvaras yra vienintelis gerai išlikęs Mažosios Lietuvos dvarų architektūros pavyzdys.

Šojaus dvaro istorija prasidėjo 1722 m., kai buvo sudarytas Šilokarčemos valsčius, o jam valdyti įsteigtas valstybinis dvaras. Ilgiausiai valsčiaus valdytojais ir dvaro nuomotojais buvo vokiečių Radkių (Radke) giminė. Vienas jos atstovų, Francas Vilhelmas Radkė, 1818 m., kuomet buvo išpardavinėjami valstybiniai dvarai, nusipirko šį dvarą ir nuo to laiko jis tapo paveldima šeimos nuosavybe. Paskutinis iš Radkių skolose skendintį dvarą 1889 m. pardavė iš Klaipėdos kilusiam vokiečių dvarininkui Hugo Šojui (Hugo Scheu).

H. Šojus paliko ryškiausią pėdsaką dvaro istorijoje. Jis likvidavo dvaro įsiskolinimus ir pavertė dvarą klestinčiu, pavyzdiniu ūkiu visame Klaipėdos krašte bei Rytų Prūsijoje. Susipažinęs su Karaliaučiaus universiteto profesoriumi A. Becenbergeriu (A.Bezzenberger),

H. Šojus pradėjo domėtis krašto istorija ir savo dvare kaupti Klaipėdos krašto tautosaką bei etnografinę ir archeologinę medžiagą. Taip buvo sukurtas pirmasis muziejus Klaipėdos krašte, kurio išlikusi dalis dabar sudaro Šilutės muziejaus ekspozicijos dalį. Antrojo pasaulinio karo metais dvaras apleistas ir nuniokotas, jo komplekse ilgą laiką veikė žemės ūkio technikumai. Dvaro restauracija pradėta 1990 m.

Šiuo metu Šojaus dvaras priklauso keletui savininkų, nuosavybės santykiai dar neišspręsti.

Šilutės H.Šojaus dvaras įtrauktas į šiuos dokumentus:

- Valstybinę dvarų paveldo išsaugojimo programą;
- Lietuvos tūkstantmečio programą;
- Regionų kultūros plėtros programą;
- Klaipėdos regiono plėtros planą 2003 – 2005 m.;
- Šilutės rajono strateginį plėtros planą 2005 – 2014 m.;
- Pasirašytas bendradarbiavimo susitarimas dėl dalyvavimo projekte „Parkų ir sodų kelias“.

2. ATSTOVAUJAMA TERITORIJA (kokias apskritis/ savivaldybes numatoma atstovauti)

Mažosios Lietuvos regioninio kultūros ir turizmo centro koncepcijoje jo atstovaujama teritorija nėra tiksliai įvardinta. Centras tikrai apima Šilutės rajoną ir Tauragės apskritį (šie administraciniai vienetai įtraukti į steigėjus), nors pagal etnografinių rajonų žemėlapi, Mažajai Lietuvai priklausytų tik pietinė Tauragės apskrities dalis. Kadangi centras siekia reprezentuoti Mažosios Lietuvos kultūrą, į jo atstovaujamą teritoriją turėtų įeiti ir kitos etnografinės Mažajai Lietuvai priklausančios teritorijos: Klaipėdos r., Neringa, Pagėgių r. ir kt. Pagal etnografinę teritoriją, centras galėtų reprezentuoti ir Kaliningrado krašto kultūrą, tačiau centro vizijoje Kaliningrado kraštas nepaminėtas.

3. ATSTOVAUJAMOS TERITORIJOS KULTŪROS INFRASTRUKTŪRA:

veikiantys kultūros centrai, muziejai, nacionaliniai/regioniniai parkai, informacijos /turizmo ir kt. centrai ir pan.

Tauragės apskrityje veikia 4 kultūros centrai, atitinkantys Kultūros centrų įstatymo reikalavimus: Šilalės r. savivaldybės kultūros centras, Tauragės r. savivaldybės kultūros centras, Jurbarko kultūros centras, Pagėgių savivaldybės kultūros centras. Šilutėje veikia Šilutės kultūros ir pramogų centras.

Šilutės rajone veikia Šilutės muziejus, turintis tris muziejus-padalinius: Hermano Zudermano memorialinis muziejus; Macikų lagerio karcėris-muziejus; Švėkšnos muziejus.

Kiti rajono muziejai: Kintų Vydūno kultūros centras, Žemaičių krašto etnokultūros centro muziejus, Tado Ivanausko zoologijos muziejaus padalinys, Ventės rago ornitologinės stoties gamtos ekspozicija Kintuose. Taip pat veikia Šilutės MSV istorijos muziejus, Polderių muziejus, Nemuno deltos regioninio parko gamtos muziejus, Rašytojo Johano Bobrovskio (1917-1965) ekspozicija Vilkyškiuose.

Tauragės apskrityje veikia Tauragės „Santakos“ muziejus, Jurbarko krašto istorijos muziejus (vienas iš jo padalinių – Veliuonos krašto istorijos muziejus), Šilalės krašto muziejus, Šilalės rajone yra Stasio Girėno gimtinė, Dionizo Poškos baubliai. Daug patrauklių ir žinomų muziejų yra Klaipėdoje ir Neringoje.

Šilutės rajono teritorijoje yra nemažą teritoriją užimantis Nemuno deltos regioninis parkas. Tauragės apskrityje yra mažesni Pagramančio ir Rambyno regioniniai parkai.

Regione yra daug galimybių išnaudoti dviračių maršrutus. Šilutę siekia Pajūrio dviračių trasa (jungianti Būtingę, Karklę, Klaipėdą, Nidą, Priekulę, Kintus, Ventės ragą, Rusnę, Šilutę). Šilutė įtraukta į vieną iš šioje trasoje siūlomų tipinių maršrutų. Nuo Kauno pusės Šilutę siekia Nemuno dviračių trasa, palei Nemuną einanti nuo Kauno iki Rusnės.

Turizmo informacijos centrai veikia visų į regioną įeinančių rajonų centruose (išskyrus Pagėgius): Šilutėje, Šilalėje, Tauragėje, Jurbarke, Neringoje, Klaipėdoje.

Regione daug turistinių, istorinių, kultūrinių traukos centrų: tai ir tokie dideli turistiniai centrai kaip Neringa ir Klaipėda, ir mažesnės, bet gerai žinomos vietos kaip Rusnė, Kintai, Ventės ragas. Netoli Šilutės, Juknaičiuose, veikia turizmo ir sveikatingumo centras.

Dėl patrauklios regiono turizmo infrastruktūros Šilutės muziejus jau dabar sėkmingai pritraukia lankytojus: per 2004 m. dvaro ansamblį aplankė daugiau negu 12 tūkst. lankytojų.

4. ESAMA MATERIALINĖ BAZĖ: Ar yra galimybių studija, kokia pastato būklė, kas jau padaryta, gal tvarkyta restauruota, ką reikia padaryti.

Šiuo metu atlikti restauravimo ir projektavimo darbai:

1. Parengtas statybos pagrindimas: Šojaus dvaro sodybos pritaikymas turizmo reikmėms.
2. Parengtas techninis projektas – Šojaus dvaro centrinių rūmų pritaikymas muziejui ir galerijai.
3. Parengtas Šojaus dvaro teritorijos Šilutės mieste detalusis planas.
4. Įvykdytas Phare 2002 ESS projektas dėl dvaro pastatų tyrimo ir projektavimo darbų (išskyrus centrinius rūmus).
5. Parengta galimybių studija „Šilutės H. Šojaus dvaro pritaikymas kultūros ir turizmo reikmėms“ (rengė VŠĮ „NPR“)

6. Pateiktas Šilutės Šojaus dvaro pastatų rekonstrukcijos investicinis projektas valstybės investicijų programai 2006-2008 m.
7. Pateikta paraiška ES Struktūriniam fondams dėl Šilutės dvaro sodybos, vadinamos H. Šojaus, pritaikymo turizmo reikmėms. (3.4 BDP priemonė „Viešoji turizmo infrastruktūra ir paslaugos“). Projektą rengė SIKC (Struktūrinių investicijų konsultavimo centras). Projekto vertė - 3.716.455 Lt.

Taigi yra parengti detalūs restauravimo planai, techninis restauravimo projektas ir ekonominė galimybių studija.

5. REGIONINIO KULTŪROS CENTRO STEIGIMO INICIATORIAI: kokias organizacijas atstovauja, koks kitų vietos organizacijų požiūris.

Centro veikloje aktyviai dalyvauja Šilutės savivaldybės Kultūros skyrius (vedėja. V.Griškevičienė). Santykiai su vietinėmis institucijomis geri, prie RKC plėtros aktyviai prisideda savivaldybės planavimo ir plėtros skyrius. Centras įtrauktas į Šilutės rajono strateginį plėtros planą 2005 – 2014 m. RKC taip pat buvo įtrauktas į Klaipėdos regiono 2003 – 2005 m. plėtros planą. Apie Klaipėdos regiono plėtros planus nuo 2006 m. informacijos nepateikiama.

6. NUMATOMOS RKC FUNKCIJOS: vizija, numatomos veiklos

Numatomos Mažosios Lietuvos RKC funkcijos yra įvardintos ir aprašomos keletoje dokumentų: Šojaus dvaro – Regioninio kultūros centro vizijoje (patvirtinta Šilutės rajono savivaldybės tarybos 2005 m. balandžio 1 d. sprendimu Nr. T1-641), Mažosios Lietuvos regioninio kultūros centro koncepcijoje, taip pat galimybių studijoje (studiją rengė VšĮ „NPR“). Vizijoje numatytas dvaro pastatų panaudojimas centro reikmėms ir tikslais. Koncepcijoje išsamiau apibūdinamos RKC atliekamos funkcijos. Galimybių studijoje numatomi ekonominiai RKC veiklos principai ir galimybės.

Mažosios Lietuvos regioninio kultūros centro **misija** suformuluota atsižvelgiant į keletą aspektų:

1. Mažosios Lietuvos regiono kultūros ir kultūrinio turizmo informacijos kaupimas ir sklaida;
2. išskirtinių dvaro tradicijų puoselėjimas;
3. regiono kultūros paveldo pristatymas;
4. išskirtinių meno projektų rengimas ir įgyvendinimas.

Pagal galimybių studiją, numatomos tokios centro funkcijos:

1. Regiono etninio, istorinio kultūrinio savitumo ir tradicijų aktualizavimas, puoselėjimas ir propagavimas;
2. Kultūrinio turizmo, regiono kultūros institucijų bendradarbiavimo ir partnerystės skatinimas;
3. Regiono etninės veiklos koordinavimas ir metodinė veikla;
4. Regiono kultūros ir kultūrinio turizmo informacijos kaupimas ir sklaida;
5. Patrauklaus regiono kultūrinio įvaizdžio formavimas;
6. Regiono kultūros paveldo pristatymas ir rūpinimasis juo;
7. Išskirtinių dvaro tradicijų puoselėjimas;
8. Išskirtinių regioninių kultūros projektų rengimo ir įgyvendinimo inicijavimas;
9. Dalyvavimas tarptautiniuose kultūros projektuose.

Santykis su kitomis regiono kultūros ir turizmo institucijomis. koncepcijoje teigiama, kad Mažosios Lietuvos RKC turėtų būti kultūrinės politikos koordinavimo, apjungimo centras, mokslinis metodinis centras. Taigi numatoma, kad jis neturėtų dubliuoti kitų kultūros įstaigų, bet atlikti koordinavimo bei apjungimo funkciją.

Koncepcijoje numatytos **veiklos sritys:**

- Šilutės muziejus: eksponuojamos niekur kitur daugiau neišlikusios 18-19 a. krašto istorija ir lietuvininkų buitį atspindinčios ekspozicijos.
- Mažosios Lietuvos dailės galerija: kuriama iš H. Šojaus sukauptos dailės kūrinių kolekcijos pildant ją šiuolaikiniais meno kūrinių laikantis idėjos „Mažosios Lietuvos beieškant“.
- Edukacinės programos: Knygos istorija, Šilokarčemos dvaro istorija, Senosios Šilutės spaustuvės, Senoji popieriaus gamyba, Spausdinto žodžio gimimas, Duonelės pasakojimai, Nuo linelių iki drobelių, Lietuvininkų rūbai.
- Baltijos regiono istorijos ir archeologijos instituto skyrius. Skyrius vykdytų mokslinius tyrimus aktualiais mažosios Lietuvos regiono praeities ir dabarties klausimais.
- Popieriaus ir medžio restauracinės dirbtuvės: Taip spręstųsi problema, kuri leistų pagreitinti vertingų eksponatų restauraciją regione.
- Senųjų amatų centras: šiuo metu veikia senoji spaustuvė, kuriamos audimo dirbtuvės, planuojama šio krašto tautinio kostiumo siuvykla, dekoratyvinio metalo kalvė, gaminamos senosios žvejybos priemonės: bučiukai, tinklai.

- Tarptautinis konferencijų centras bei kultūros ir turizmo informacinis centras. Šilutės miesto ir Klaipėdos regiono geografinė padėtis ypač palanki plėtoti tarptautinį turizmą. Kas metai į regioną atvyksta vis daugiau turistų, į Klaipėdą atplaukia kruiziniai laivai, nuolat jaučiamas turizmo ir kultūros informacijos, gidų paslaugų poreikis. Prie šio poreikio tenkinimo ir prisidėtų Mažosios Lietuvos regioninis kultūros centras. Kartu su Klaipėdos apskrities savivaldybėmis RKC vykdytų bendrus kultūros ir turizmo projektus. Būtų kuriami regiono savitumą atskleidžiantys turistiniai maršrutai, vykdoma aktyvi leidybinė veikla.

Vizijoje numatytas toks **pastatų panaudojimas** numatytoms veikloms (žr. lentelę):

Eil. Nr.	Objekto pavadinimas	Numatomas pritaikymas kultūros ir turizmo veikloms vykdyti
1.	Centriniai rūmai	Ekspozicinės salės, eksponatų saugykla, dailės galerija su parodų salėmis, koncertų-priėmimų salė, punšo kavinė, administracinės patalpos.
2.	Buvusi malkinė prie centrinių rūmų	Mažosios Lietuvos kultūros ir turizmo informacijos centras
3.	Kiaulidė	Jaunimo nakvynės namai
4.	Rūsysis	Archeologinė ekspozicija
5.	Namas (buv. tarnų)	Svečių namai, mini restoranas
6.	Tvartas	Tarptautinių konferencijų centras, maitinimo salė; Mažosios Lietuvos senųjų amatų centras
7.	Kluonas (daržinė)	Senųjų žemės ūkio ir melioracijos padargų ekspozicinė salė, Parodų salė (su galimybe organizuoti parodas, pristatančias vietinę produkciją), Klojimo teatro veikla
8.	Siloso bokštas	Dekoratyvinio metalo kalvė Prie Šyšos upės įrengiama krantinė, kurioje būtų galima išsinuomoti valtį, vandens dviračius, baidares, burlentes ir žūklės įrangą. Rekonstruota kelių infrastruktūros danga turi atitikti senojo parko infrastruktūrą.
9.	Dvaro sodybos teritorija	Rekonstruojamas apšvietimas pagal autentiškus istorinius duomenis. Papildomai įrengiamas apšvietimas žemėje, kuriuo apšviečiami dvaro statiniai.
		Rekonstruojama lietaus kanalizacija, kuri pritaikoma šiuolaikiniams reikalavimams.
		Įrengiami tilteliai, suoliukai, pavėsinės tokios, kokios buvo autentiškos.
		Dvaro sodybos kieme įrengiama baliustrada, kurioje vyktų pasirodymai, o kieme sudaromos sąlygos žiūrovams stebėti šiuos pasirodymus.

Šiuo metu Šojaus dvare, įsikūrusių įstaigų (Šilutės kraštotyros muziejaus, Šilutės muziejaus kultūrinio turizmo informacijos centro, turizmo informacinio centro ir kt.) **vykdomos veiklos:** veikia restauracinės medžio ir popieriaus dirbtuvės, veikia senoji spaustuvė; sukaupta dailės ekspozicija; vykdoma edukacinė veikla (įvairios edukacinės

ekskursijos/ programos, pvz., apie knygos gamybą ir kt.); kuriamas senųjų amatų centras; interesantai, ieškantys duomenų apie savo protėvius šiame krašte, muziejaus bibliotekos archyve gali užsisakyti buvusių krašto gyventojų adresų knygas (1912 ir 1942 m.).

Informacijos sklaida - kokybiškai išleistą pristatomoji informacinė brošiūra. Šilutės rajono savivaldybės tinklalapyje (www.silute.lt/dvaras) yra pristatoma dvaro istorija, tačiau nepateikiama turistinės informacijos. Atskiro tinklalapio neturi ir Šilutės muziejus (jis pristatomas tik bendrame visos Lietuvos muziejų puslapyje).

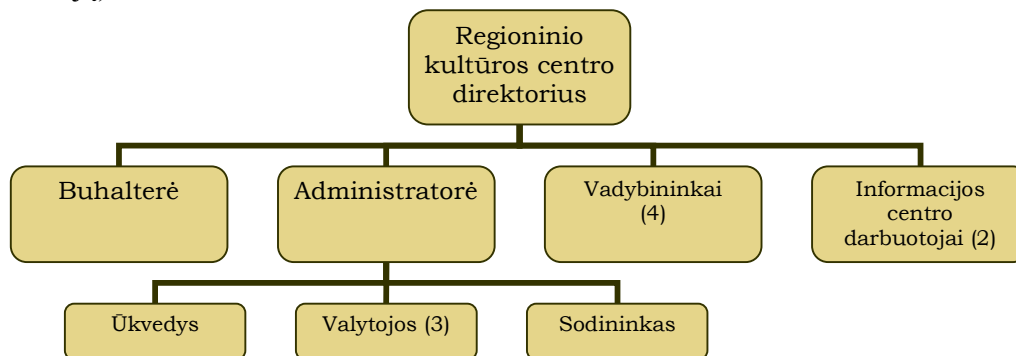
Įrengta konferencijų salė „teatro“ stiliumi, tačiau maksimalus skaičius siekia tik 20 žmonių.

7. NUMATOMA VALDYMO STRUKTŪRA/ STEIGĖJAI

Numatomi Mažosios Lietuvos regioninio kultūros ir turizmo centro steigėjai: Šilutės rajono savivaldybė, Kultūros ministerija, Klaipėdos universitetas (kadangi Centras bendradarbiauja su KU Baltijos regiono istorijos ir archeologijos institutu), Šilutės muziejus, Klaipėdos ir Tauragės apskričių viršininkai.

Partneriai: Regioninio kultūros centro projektas yra pritraukęs partnerių užsienyje ir Lietuvoje. Projekto partneriai yra Meklenburgo žemės (Vokietija) Ludorfo dvaro savininkai, Gdansko – Prūsia savivaldybė (Lenkija), Neringos miesto savivaldybė, Vakarų Lietuvos dvarų su parkais asociacija. Šilutės muziejus taip pat turi partnerių Lietuvoje ir užsienyje, kurie galės prisidėti prie RKC plėtros.

Galimybių studijoje siūloma tokia Mažosios Lietuvos RKC valdymo struktūra (14 darbuotojų):



Įstaigos statusas. Konceptijoje ir galimybių studijoje numatyta, kad Centras turėtų būti viešoji įstaiga, kadangi šis statusas suteikia daugiau lankstumo ir galimybių ieškant

partnerių, investuotojų. Taip pat suteikiama geresnė galimybė užsidirbti teikiant įvairias paslaugas.

Pagal galimybių studiją numatyti trys Regioninio centro operatoriai: pats Mažosios Lietuvos regioninis kultūros ir turizmo centras, Šilutės muziejus ir privatūs investuotojai. Šilutės muziejus vykdytų savo tiesioginę muziejinę veiklą, kuri sudaro nemažą dalį Centro koncepcijoje numatytos veiklos: eksponatų kaupimą ir saugojimą, propagavimą, parodų ir ekspozicijų rengimą, muziejiniai renginių organizavimą, vykdytų edukacinę veiklą, temines ekskursijas ir pan. Privatūs investuotojai galėtų organizuoti komercines – dideles pajamas nešančias veiklas tiek dvaro, tiek gretutinėse teritorijose: apgyvendinimą, maitinimą, pramogas ir pan.

Finansavimo principai (pagal galimybių studiją). Rekonstravus Šilutės H.Šojaus dvaro sodybos kompleksą didžiausi kaštai bus susiję su pastatų ir teritorijos eksploatacija, priežiūra ir darbuotojų išlaikymu. Tačiau formuojant projekto koncepciją numatyta, kad objektas turėtų pats save išlaikyti – t.y. generuoti pakankamas pajamas veiklos kaštams padengti.

Pagrindiniai prognozuojami pajamų šaltiniai yra pajamos iš:

- patalpų nuomos;
- renginių organizavimo;
- leidinių;
- projektų;
- suvenyrų prekybos;
- įrangos, inventoriaus nuomos ir pan.).

Galimybių studijoje teigiama, kad Mažosios Lietuvos regiono kultūros centro Šilutės H.Šojaus dvare sukūrimas turėtų prisidėti prie projekto finansinio tęstinumo užtikrinimo, kadangi objekto generuojamos pajamos galės būti panaudojamos sukurtos infrastruktūros palaikymui, remontui, įvairių priemonių įsigijimui. Be to, siekiant užtikrinti veiklos tęstinumą, jo darbuotojai ieškos finansinių galimybių dalyvauti įvairių fondų programose ar turėtų gauti finansavimą iš nacionalinio biudžeto.

APIBENDRINIMAS

Mažosios Lietuvos regioninis kultūros centras turi aiškia koncepcija ir galimybių studija, jo iniciatoriai teikia paraiškas įvairiems projektams, jau dabar būsimo RKC bazę formuojančios įstaigos pritraukia didelį lankytojų srautą.

MAŽOSIOS LIETUVOS REGIONINIO KULTŪROS CENTRO SSGG ANALIZĖ

Stiprybės	Silpnybės
<ul style="list-style-type: none"> • Šojaus dvaras – vertingas kultūros paveldo objektas, vienintelis gerai išlikęs Mažosios Lietuvos dvarų architektūros pavyzdys; • Parengtas aiškus centro plėtros planas; • Parengti detalūs dvaro restauravimo planai, techninis restauravimo projektas; • Parengta ekonominė galimybių studija; • Centras jau vykdo dalį koncepcijoje numatytų veiklų, jau sukaupia kultūros centro veiklos patirties; • Darbo su projektais patirtis – jau yra teikta nemažai investicinių projektų įvairioms programoms; • Gera bendradarbiavimo patirtis su vietos institucijomis ir jų parama; • Centras turi partnerių Lietuvoje ir užsienyje, galinčių prisidėti prie projekto sėkmės. 	<ul style="list-style-type: none"> • Kol kas nėra sąlygų lankytojų apgyvendinimui; • Trūksta paslaugų ir pramogų ilgiau nei vienai dienai atvykstantiems lankytojams; • Nepakankama informacijos sklaida: nėra atskiros internetinės svetainės, pateikiančios turistinę informaciją; trūksta informacijos
Galimybės	Grėsmės
<ul style="list-style-type: none"> • Labai palanki turizmo plėtrai geografinė padėtis ir regiono turizmo infrastruktūra: netoliese esantys dideli traukos centrai (Neringa ir Klaipėda) jau dabar padeda pritraukti į dvarą didelį lankytojų srautą; regione veikia net keletas dviračių trasų; dvaras gali būti pasiekiamas upe; regione yra daug turistams patrauklių vietų (Rusnė, Ventės ragas, Kintai, keli regioniniai parkai). • Ypatinga dvaro ir viso regiono (Mažosios Lietuvos) istorija padeda pritraukti užsienio, ypač vokiečių, turistus; • Ekonomiškai stipraus miesto – Klaipėdos – kaimynystė gali padėti pritraukti verslininkų auditoriją; • Įtraukiant į reprezentuojamą teritoriją Kaliningrado sritį, galėtų atsirasti galimybių pritraukti tarpregioninio (pvz., Baltijos jūros regiono) finansavimo šaltinius. 	<ul style="list-style-type: none"> • Priklausomybė nuo projekcinio finansavimo – nelaimėjus projektų, sustotų restauravimo darbai.

1.5. AUKŠTAITIJOS REGIONINIS KULTŪROS CENTRAS



Rokiškio dvaro rūmai



1. TRUMPAS REGIONINIO KULTŪROS CENTRO PRISTATYMAS (kur lokalizuotas geografiškai, administraciškai, kokiame pastate numato įsikurti, kas pastato savininkas, trumpas pastato aprašymas, istorija ir t.t.)

Aukštaitijos regioninį kultūros centrą yra numatyta steigti Rokiškyje, Rokiškio r., Panevėžio apskrityje, pačiame Lietuvos šiaurės rytų pakraštyje. Rokiškio kraštas įsikūręs vadinamojoje senojoje sėlių žemėje ir ribojasi su Latvijos Respublikos Daugpilio, Jekabpilio ir Aizkrauklės rajonais. Tai leidžia Aukštaitijos regioninio kultūros centro numatomoje veikloje akcentuoti paribio Lietuvos (Lietuvos ir Latvijos sandūros) kultūrinį paveldą.

Rokiškio rajone susisiekimas yra gerai išvystytas: puikus automobilių kelių tinklas (nuo Rokiškio iki Vilniaus ra 156 km, iki Kauno – 167 km, iki Panevėžio – 85 km.), be to, su Panevėžiu ir Daugpiliu Rokiškį jungia geležinkelis. Dalis Rokiškio rajono yra 1992 m. įsteigto Sartų regioninio parko teritorija, rajono kraštovaizdis ir gamta labai įvairi ir turtinga: nemažą dalį užima miškai, telkšo 99 ežerai, tarp kurių – ir vienas didžiausių Lietuvoje – Sartų ežeras. Turtingas istorija ir kraštovaizdžiu kraštas gali atlikti kultūrinį-pažintinį ir gamtinį turizmą integruojantį vaidmenį.

Aukštaitijos regioninį kultūros centrą planuojama įkurti Rokiškio dvaro rūmuose (Tyzenhauzų al. 5). Rokiškio dvaro rūmai - tai gerai išsilaikęs autentiškas XX a. pradžios dvaro rūmų ansamblis. Dvaro rūmai statyti 1801 m. grafo Ignoto Tyzenhauzo užsakymu. Tuo pat metu už dvaro rūmų buvo užveistas parkas, įrengti tvenkiniai, pradėtas kurti zoologijos sodas. Šis parkas, užimantis 16 ha plotą, priklauso seniausių parkų grupei Lietuvoje. Rokiškio parkas dar labiau pagražėjo, kai dvarą paveldėjo Konstantinas Tyzenhauzas, pasaulinio garso mokslininkas ornitologas. Rokiškio dvaro parke jis įrengė gamtos tyrimų laboratoriją, šiltnamiuose pasodino daug šiltųjų kraštų augalų. Grafų Tyzenhauzų palikuonis grafas Pšezdzeckis XX a. pradžioje rūmus rekonstravo pagal Varšuvos architektų K.Jankovskio ir F. Lilpopo projektą. Po rekonstrukcijos pasikeitė rūmų erdviniai tūriai: jie tapo erdvesni, aukštesni, pasikeitė jų stilius – iš santūrių, klasicistinių formų jie tapo barokiniais. Šiuo metu rūmų ansamblio savininkas – Rokiškio raj. savivaldybė.

Rūmų ansamblio pagrindiniuose rūmuose ir pietinėje bei šiaurinėje oficinose šiuo metu yra įsikūręs Rokiškio krašto muziejus. Muziejus įkurtas 1932 metais, jo fonduose sukaupta daugiau kaip 70 tūkst. Ekspонатų. Muziejus turi gausius numizmatikos, archeologijos, meno ekspонатų iš grafų Tyzenhauzų ir Pšezdzeckių kolekcijų, tačiau garsėja savo sukaupta ypač vertinga unikalia medžio drožėjo Liongino Šeškaus (1907-1985) kurinių kolekcija. Muziejuje vyksta klasikinės muzikos koncertai, meno vakarai, susitikimai, rengiami medžio drožėjų konkursai, skulptorių plenerai. Kadangi kultūros ir muziejaus tikslams naudojami tik 4 statiniai iš muziejui priklausančių 16 išlikusių autentiškų pastatų, o šalia yra parkas, tvenkiniai, žiemos sodas, puiki aikštė masiniams renginiams, čia yra puikios sąlygos regiono kultūros infrastruktūrai sukurti.

2. ATSTOVAUJAMA TERITORIJA (kokias apskritis/ savivaldybes numatoma atstovauti).

Aukštaitijos regioninis kultūros centras numato atstovauti Aukštaitijos etnografinį regioną, kuris tapatinamas su Panevėžio apskrities ir iš dalies Utenos apskrities ribomis. Tačiau 2003 m. spalio 17 d. Etninės kultūros valstybinės globos taryboje patvirtintas Lietuvos etnografinių regionų žemėlapyje Aukštaitijos regionas siejamas su kur kas platesne geografija. Todėl kyla klausimas, ar didžiausiam Lietuvos etnografiniam regionui pakanka tik vieno regioninės kultūros centro, juo labiau pačiame šio regiono pakraštyje.

3. ATSTOVAUJAMOS TERITORIJOS KULTŪROS IR TURIZMO INFRASTRUKTŪRA (veikiantys kultūros centrai, muziejai, nacionaliniai/regioniniai parkai, informacijos /turizmo ir kt. centrai ir pan.).

Vienas iš stipriausių argumentų steigti Aukštaitijos regioninio kultūros centrą būtent Rokiškyje yra tai, kad Rokiškis buvo paskelbtas Aukštaitijos regiono kultūros sostine (Rokiškio rajonas, 2005). Siekį tapti šio etno regiono sostine atspindi ir Aukštaičių akademijos įkūrimas 1995 metais - tai pirmoji Aukštaitiją vienijanti visuomeninė organizacija. Aukštaičių akademija turi skyrius Rokiškyje, Ukmergėje, Biržuose, Panevėžyje, Utenoje. Akademijos įkūrimu rūpinosi V. Blaževičius, Rokiškio rajono savivaldybės Kultūros, turizmo ir ryšių su užsienio šalimis skyriaus vedėjas, pasiūlius Respublikos Kultūros ministerijos vadovams. Aukštaičių akademijos veikla apima tris pagrindines kryptis: kultūrinę, edukacinę ir mokslinę. Kasmet yra organizuojamos konferencijos: 1995 m. „Aukštaitija ir kalba“, 1996 „Aukštaitija ir knyga“, 1997 „Aukštaitija ir dailė“, 1999 m. „Aukštaitija ir teatras“, 2000 „Aukštaitija ir muzika“, 2001 „Aukštaitija ir šokis“. 2003 buvo organizuota jau tarptautinė konferencija „Aukštaitija ir Sėlija“, sukvietusi Latvijos ir Lietuvos mokslininkus aptarti abiejų šalių teritorijoje gyvenančios baltų genties materialinės ir dvasinės kultūros.

Savo veiklą į regioninį, respublikinį ir tarptautinį lygmenį ėmė orientuoti ir Rokiškio mieste esančios centrinės kultūros įstaigos: jau eilę metų respublikos geriausiųjų bibliotekų tarpe esanti Rokiškio viešoji biblioteka, 2004 m. tapęs geriausiu respublikos kultūros centru Rokiškio kultūros rūmai, Rokiškio muzikos ir choreografijos mokyklos, Panevėžio kolegijos Rokiškio filialas. Per Rokiškį eina Baroko kelias su koncertais bažnyčiose. To dėka Rokiškio mieste ir rajone vyksta daug regioninių, respublikinių ir tarptautinių renginių, pavyzdžiui, vyksta Aukštaitijos kaimų kapelų šventė, jau 10 kartų (1990-2001) vyko tarptautinis mėgėjų teatrų festivalis ir kiti.

Rokiškio rajone yra puikiai išvystyta kultūros ir turizmo infrastruktūra. 2004 m. Rokiškio muziejuje įkurtas Turizmo informacijos centras (<http://www.tic.rokiskyje.lt/>), kurio funkcijos yra teikti informaciją apie lankomus objektus, apgyvendinimą, maitinimą, transportą, kitas turistines paslaugas bei kultūros renginius. Tačiau informacija daugiausia teikiama Rokiškio rajono ribose.

Svarbu paminėti ir Rokiškio kultūros rūmus, kurių veikla orientuota į 22 meno mėgėjų kolektyvų paramą ir kultūros renginių organizavimą.

Rokiškio miestas be Rokiškio dvaro garsėja ir centre stovinčia Šv. Apaštalo evangelisto Mato bažnyčia, kuri yra gražiausias, įspūdingiausias, originaliausias neogotikos ansamblis Lietuvoje. Gausiai lankomas Aukštaičių akademijos Raganų muziejus, Bajorų kultūros namų Lėlių muziejus. Turistai turi galimybę ilsėtis ir žvejoti prie Rokiškio rajono ežerų, ypač mėgiamas ilgiausias Lietuvoje Sartų ežeras. Yra parengti dviračių, vandens,

automobilių maršrutai. VĮ Rokiškio miškų urėdija organizuoja medžiokles valstybinių miškų plotuose. Rajono miškuose medžioja nemažai užsieniečių: vokiečiai, danai, švedai, austrai, italai. Nuo medžiotojo Roko, kuris šiose apylinkėse medžiojo kiškius, ir kilo rajono centro pavadinimas.

Kalbant bendrai apie Panevėžio apskritį, galima pripažinti, kad turizmo infrastruktūra apskrityje yra gerai išvystyta: veikia informacijos centrai, nemaža žymių muziejų, architektūrinio paveldo pastatų (vien dvarų yra priskaičiuojama 31), yra trys regioniniai parkai (be Sartų, dar Krekenavos ir Biržų), daug kultūros centrų.

Turizmo informacijos centrai Panevėžio apskrityje be minėto Rokiškio yra įsteigti Panevėžyje, Biržuose, Pasvalyje ir Kupiškyje. Panevėžio apskrities turizmo centras (<http://www.panevezystic.lt>) pretenduoja pateikti taip pat ir informaciją apie kitus apskrities rajonus, teikia bendrą informaciją apie lankytinas vietas ir turistinius maršrutus, nukreipdamas besidominčius į konkrečių rajonų informacijos tinklapius. Rajonų informacijos centrai pateikia labiau detalizuotą informaciją apie rajono istoriją, lankytinas vietas, laisvalaikį, aktyvų poilsį, apgyvendinimą ir kultūrinius renginius.

Šalia Rokiškio Kultūros rūmų, Panevėžio apskrityje aktyviai veikia dar 18 kultūros centrų turinčių juridinį statusą 2005 m.: Panevėžio mieste - Panevėžio bendruomenių rūmai, VšĮ „Panevėžio linelis“, VšĮ kultūros centras „Garsas“; Biržų rajone - Biržų kultūros centras; Kupiškio rajone - Kupiškio kultūros centras; Panevėžio rajone - Ėriškių kultūros centras, Krekenavos kultūros centras, Liūdynės kultūros centras, Miežiškių kultūros centras, Naujamiesčio kultūros centras - dailės galerija, Pajstrio kultūros centras, Raguvos kultūros centras, Ramygalos kultūros centras, Smilgių kultūros centras, Šilagalio kultūros centras, Tiltgalių kultūros centras, Vadoklių kultūros centras, Pasvalio rajone - Pasvalio kultūros namai. Patys iškilniausi yra keturi: Panevėžio m. Panevėžio bendruomenių rūmai, Biržų raj. Biržų kultūros centras, Kupiškio raj. Kupiškio kultūros centras, Pasvalio r. Pasvalio kultūros namai.

Panevėžio bendruomenių rūmų pastatas pastatytas 1986 metais. Kultūros rūmus statė ir finansavo AB „Ekranas“ užimti savo darbuotojus ir tenkinti kultūros poreikius. Nuo 2005 metų - tai Panevėžio bendruomenių rūmai. Pagrindinės veiklos kryptys: rengti įvairių žanrų, skirtingų formų ir apimties renginius, skatinti ir remti iniciatyvaus jaunimo kūrybines idėjas, tenkinti sociokultūrinius miesto bendruomenės poreikius, sudaryti sąlygas miesto bendruomenės meninei saviraiškai, sistemingai organizuoti valstybinių ir kalendorinių švenčių renginius, vykdyti profesionalaus meno sklaidą. Nuo 2004 m. Panevėžio bendruomenių rūmuose veikia intelektualių renginių klubas „Viešoji erdvė“, moterų klubas,

Panevėžio iniciatyvaus jaunimo institutas, Jaunimo forumas, Jaunimo alternatyvios mados klubas „Išdykęs stilius“. Veikia šokių ansambliai, kapelos. Organizuojamas tarptautinis jaunimo menų festivalis „Mes ateinam!“.

Biržų kultūros namai įkurti pokario metais. Šiuo metu tai Biržų rajono savivaldybės biudžetinė įstaiga, kuri 2004 m. sujungta su Biržų kino ir pramogų centru ir pavadinta Biržų kultūros centru. Jam priklauso 7 filialai: N. Radviliškio, Papilio, Parovėjos, Vabalninko, Širvėnos, Pačeriaukštės ir Pabiržės. Pagrindinės veiklos: saugoti, skleisti, perduoti iš kartos į kartą tautines ir vietos tradicijas, organizuoti poilsį ir pramogas, skleisti profesionalų meną, demonstruoti kino filmus, rūpintis bendruomenės narių meninių poreikių ugdymu ir tenkinimu, puoselėti bendrąją ir etninę kultūrą, ugdyti ir skatinti visokeriopą meninę saviraišką, integruotis į įvairius respublikinius ir tautinius projektus, rūpintis Biržų krašto kultūros pristatymu. Kultūros centras jungia 17 kolektyvų: chorų, šokių kolektyvų, kapelų, yra mėgėjų teatras.

Kupiškio kultūros centras Veikia folkloro ansamblis, kapela. Organizuojami tarptautiniai festivaliai: kultūrų festivalis „Lingaudala“ (Kupiškyje), kaimo teatrų festivalis „Pienių vynas“, „Pienių medus“ ir „Pienės pūkas“ (Skapiškyje). Žiūrovai pamėgo respublikines šventes, organizuojamas kultūros centre. Tai vaikų dainos festivalis „Dainų lietutis“, šiuolaikinio šokio šventė „Polėkis“, sakralinės muzikos ir teatro šventė „Sielos ilgesys“ Palėvenės vienuolyne.

Pasvalio kultūros namai iškilo 1984 m. miesto centre. Kultūros namams priklauso 23 filialai kaimuose. Pagrindinės veiklos kryptys: gyventojų kultūrinių poreikių tenkinimas, mėgėjų meninės kūrybos skatinimas, profesionalaus meno propagavimas, etninės kultūros globa ir sklaida, kino filmų demonstravimas, metodinės paramos teikimas kultūros namų filialams kaimuose, rajono kultūrinių renginių inicijavimas ir organizavimas, edukacinių programų rengimas. Veikia chorai, kapela, folkloro ansamblis, pučiamųjų orkestras, Vaikų pramoginių šokių grupė, vaikų ir jaunimo dramos studija, roko grupė, šokių teatras, argentinietiško tango ir šaškininkų bei šachmatininkų klubai.

Panevėžio apskritis garsėja savo lankytinomis vietomis. Panevėžio rajone labiausiai turistų lankomas Krekenavos regioninis parkas. Čia Pašilių miško apsuptyje ganosi stambiausi Europos žvėrys - stumbrai. Ant Vadakties upės kranto, svirne įkurtas J.Tumo-Vaižganto knygnešių muziejus. Stultiškių kaime vėjo malūne yra Linų muziejus.

Pasvalyje verta aplankyti Krašto muziejų. Mieste yra įdomus geologinis paminklas - Žalsvasis šaltinis, ištryškęs smegduobėje apie 1960 m. Tai didžiausias šaltinis Pasvalio rajone, 1985 m. paskelbtas gamtos paminklu. Kitas geologijos paminklas - Stipinų

dolomitinė atodanga dešiniajame Mūšos upės krante, kitaip dar vadinama Skalių kalnu. A. Stapulionis savo sodyboje įrėngė girnų muziejų, kuriame surinkta 400 dubenuotų akmenų ir girnų.

Biržų miestas garsėja savo istorine praeitimi. XVII a. Lietuvos didikai Radvilos pastatė bastioninę tvirtovę, kurioje dabar įsikūręs "Sėlos" muziejus.

Čia prasideda populiarus turistinis maršrutas "Alaus keliai Lietuvoje". Malonu pasivaikščioti dirbtinio Širvėnos ežero pakrantėmis arba 500 metrų ilgio pėsčiųjų tiltu, apsilankyti šalia Biržų esančioje didžiausioje karstinėje įgriuvoje "Karvės ola". Veikia aviaklubas.

Kupiškio miestą puošia talentingo menininko Henriko Orakausko skulptūros. Palėvenėje esantis architektūros ansamblis - Šv. Dominyko bažnyčia ir šalia prisiglaudęs senutėlis dominikonų vienuolynas yra reikšmingiausias barokinės architektūros paminklas apskrityje. Vandens sporto mėgėjai gali paplaukioti baidarėmis Lėvens upe, pailsėti prie Kupiškio marių.

Daugelį Panevėžio apskrities ir Utenos rajonų apjungia „siauruko“ geležinkelis, kurio apylinkėse gausu archeologijos, istorijos ir architektūros paminklų, nes nuo seno čia buvo tankiai gyventa, upių baseinai ėjo didieji prekybos keliai. Ruožas Panevėžys – Biržai, siejantis didmiestį ir apskrities centrą su Biržų pilimi, liečia Gasparų, Gasparėlių pilkapius, legendomis apipintą Minakalnį, Dikonių kaimą, Voverynės – Gailiūnų pilkapynus ir dar daug kitų lankytinų vietų. Ruožas Panevėžys – Rubikiai naudojamas vietinio turizmo reikmėms. Ypač gražūs vaizdai, vadinami „Anykščių Šveicarija“, važiuojant iš Anykščių į Rubikius atsiveria į Anykštos slėnį, į Rubikių ežerą. Aukštaitijos siaurasis geležinkelis siūlo užsakomąsias keliones siauruku su teatralizuotu traukinio apiplėšimu, kaimišku turgumi ar kapelos pasirodymu.

Kadangi į Aukštaitijos regioninio kultūros centro planuojamą reprezentuoti teritoriją įeina dalis Utenos apskrities, tikslinga užsiminti ir apie žymias Zarasuose žiemomis Sartų hipodrome organizuojamas respublikinės tradicinės ristūnų žirgų lenktynes. Į šią gražią šventę susirenka tūkstančiai žiūrovų, dalyvauja gausus meno kolektyvų, tautodailininkų būrys. Be to, Zarasuose organizuojama Aukštaitijos dainų šventė, o Zarasų apylinkėse ramybę saugo vienas seniausių Europoje Stelmužės ažuolas, kuriam jau per 1500 metų.

Utenos apskrityje veikia 6 rajoniniai kultūros centrai ir 6 viešosios bibliotekos su filialais rengia populiariausius apskrities kultūrinius renginius: tarptautinį liaudiškos muzikos ir šokių festivalį "Ežerų sietuva", respublikinę kaimo kapelų šventę "Linksmoji armonika", dainų, šokių, teatro ir poezijos šventes. Utenos apskritis apima didžiąją dalį

etnografinio Rytų Aukštaitijos regiono, jos kraštovaizdžiai itin palankūs rekreacijai ir turizmui plėtoti. Vertingiausi - Aukštaitijos nacionaliniame bei Anykščių, Asvejos, Gražutės, Labanoro regioniniuose parkuose: Palūšės turizmo ir rekreacijos centras, Anykščių šilelis ir Puntuko akmuo, „Laimės žiburys“, A. Žukausko-Vienolio, J. Biliūno, bitininkystės, etnokosmologijos, energetikos, kraštotyros ir kt. muziejai, Žiemos sporto centras, žirgynai, malūnai, sodai.

Vis dėlto lieka neaišku, kiek Rokiškyje planuojamo steigti Aukštaitijos regioninio kultūros centro planuose yra orientuojamasi pristatyti ir koordinuoti Utenos apskrities kultūrinę bei informacinę veiklą, jau nekalbant apie likusią etnografinę Aukštaitijos dalį. Jei planuojama veikla apsiribotų tik minėtų rajonų pristatymu, kas atspindėtų tokių išskilių Aukštaitijos miestų, gamtos ir kultūros išymybes kaip Kernavę, Rumšiškės, Aukštaitijos nacionalinį parką (jau nekalbant apie Kauno miestą) ir panašiai. Tuo tarpu net nagrinėjant visą Aukštaitijos etnografinį regioną per turizmo informacijos centrų prizmę, išaiškėja, kad tokie centrai yra įsteigti beveik visuose Aukštaitijos miestuose: Zarasuose, Utenoje, Ignalinoje, Anykščiuose, Kernavėje, Kėdainiuose, Jonavoje, Molėtuose, Širvintose bei trys informacijos centrai Kaune (<http://www.tourism.lt/lt/ic/ic.htm>). Be to, toks informacijos centras įkurtas Aukštaitijos nacionaliniame parke.

4. ESAMA SITUACIJA IR MATERIALINĖ BAZĖ: (Ar yra galimybių studija, techniniai projektai, kokia pastato būklė, kas jau padaryta, ar tvarkyta, restauruota, ką reikia padaryti)

Rokiškio dvaro rūmų, kuriuose planuojama įkurti Aukštaitijos regioninį kultūros centrą, pagrindinis pastatas yra labai išvaizdus, jo būklė gera, kitų pastatų sutvarkymo lygis kiek mažesnis, jiems sutvarkyti reikėtų papildomų lėšų. Po nepriklausomybės įkūrimo, bendromis muziejaus vadovybės (direktorė N. Šniokienė) bei Rokiškio rajono savivaldybės pastangomis buvo pasiekta, kad dvaro rūmų restauravimą ėmė remti valstybė. Iš Lietuvos Respublikos Vyriausybės Paminklosaugos departamento lėšų 1995 metais buvo gauta 0,5 milijono litų, po to kiekvienais metais kasmet po 100 tūkst. litų (techninė dokumentacija nepateikta).

Lietuvos dvarų paveldo išsaugojimo programos, patvirtintos Lietuvos Respublikos Vyriausybės 2003-04-18 nutarimu Nr. 481, yra numatyta tvarkyti Rokiškio dvaro sodybą (kaip nekilnojamą kultūros vertybę, registro numeris G222K1P) ir tęstinai skirti 100 tūkst. biudžeto lėšų bei 100 tūkst. savivaldybės lėšų (techninė dokumentacija nepateikta).

UAB „SIKC“ (Struktūrinių investicijų konsultavimo centras) yra parengęs UAB „Lietuvos paminklai“ ir Rokiškio rajono savivaldybės užsakymu Rokiškio dvaro sodybos

pritaikymo turizmo reikmėms 9.569.254 Lt vertės projektą Europos struktūriniais fondams (techninė dokumentacija nepateikta). Rengiant tokio pobūdžio projektus yra būtina galimybių studija, tačiau šią studiją nepavyko gauti, nors buvo kreiptasi ir į Rokiškio r. savivaldybę, ir į Rokiškio muziejaus vadovybę.

Taigi Aukštaitijos regioninio kultūros centro įkūrimo galimybių analizei akivaizdžiai trūko galimybių studijos ir informacijos apie techninę pastatų būklę, patalpų restauravimo techninius projektus bei dokumentacijos apie gautas ar projektuose prašomas lėšas.

5. REGIONINIO KULTŪROS CENTRO STEIGIMO INICIATORIAI (kokias organizacijas atstovauja, koks kitų vietos organizacijų požiūris)

Remiantis Lietuvos Respublikos vyriausybės 2002-08-13 ir 2003-07-18 nutarimais numatyta Rokiškyje įkurti Aukštaitijos regioninį kultūros centrą. Rokiškio rajono savivaldybės Kultūros, turizmo ir ryšių su užsienio šalimis skyriaus vedėjas Petras Blaževičius ir Rokiškio krašto muziejaus darbuotoja Nijolė Šniokienė yra pagrindiniai Aukštaitijos regioninio kultūros centro steigimo iniciatoriai.

Puikiai susiklostę Rokiškio ryšiai su Latvijos respublika. Tačiau juntama trintis su Panevėžiu, nes šis miestas yra apskrities centras ir todėl turi tam tikrą ambicijų kurti regioninį kultūros centrą. Šie nesutarimai jau išryškėjo 1994 metais kuriant Aukštaičių akademiją, kai ir Panevėžio miestas turėjo panašių ambicijų, bet, P. Blaževičiaus žodžiais tariant, „panevėžiečių kultūros darbuotojų vidiniai nesutarimai lėmė atsilikimą. Iki šiol Rokiškyje yra geriau sukurta materialinė bazė, idėjos, žmonės, o Panevėžyje to trūksta“. Vis dėlto yra naujų įtampos sureguliuavimo ženklų: Aukštaitijos regioninio kultūros centro kūrimo Rokiškyje idėją palaiko nauja Panevėžio apskrities viršininkė G. Imbrasienė. Palankiai šio centro atžvilgiu nusiteikę Utenos apskrities vadovai, remia L. Klimka (Seimo Etninės kultūros globos taryba).

6. NUMATOMOS DZŪKIJOS RKC FUNKCIJOS (vizija, misija, numatomos veiklos)

Aukštaitijos regioninio parko vizija - šiuolaikinės informacijos, kultūros, muziejinių kystės, rekreacijos, susitikimų bei turizmo centras.

Įgyvendinus projektą, restauravus visą dvaro rūmų ansamblį, jame atsirastų galimybės įvairiapusei veiklai. Formuojant bendrą infrastruktūrą, dvaro rūmų aplinka būtų tvarkoma kaip rekreacinė-poilsio zona.

Šis centras prisidėtų prie Aukštaitijos regiono kultūros paveldo išsaugojimo ir aktualizavimo, dvarų kultūros pristatymo, regiono kultūros plėtros ir sklaidos, regioninių kultūros projektų rengimo ir vykdymo, turizmo vystymo, regiono kultūros įstaigų sukūrimo.

Pagrindiniai centro uždaviniai:

- a. Užfiksuoti ir išlaikyti Aukštaitijos, kaip etninės Lietuvos dalies savitumą;
- b. Pristatyti regiono istorinį ir kultūrinį paveldą Lietuvos ir Europos visuomenei, pritaikyti jį regiono kultūros ir turizmo infrastruktūrai;
- c. Populiarinti regiono materialines ir dvasines vertybes, puoselėti ir ugdyti etnines tradicijas;
- d. Burti aukštaičius gyvenančius ir dirbančius kituose Lietuvos regionuose bei užsienyje kultūrinei saviraiškai ir veiklai;
- e. Siekti gilesnio Aukštaitijos miestų ir rajonų tarpusavio kultūrinio pažinimo ir bendradarbiavimo;
- f. Rengti ir vykdyti regioninės kultūros ir kultūrinio turizmo projektus, inicijuoti ir dalyvauti įgyvendinant tarpregioninius, respublikinius, tarptautinius projektus;
- g. Vykdyti regiono kultūros ir meno sklaidą, rengti informacinę medžiagą, organizuoti leidybą;
- h. Teikti pasiūlymus regiono rajonų savivaldybėms, apskrities administracijai, Valstybiniam turizmo departamentui regiono turizmo, kultūros plėtros, informacijos sklaidos klausimais;
- i. Organizuoti pramoginius, edukacinius ir kitus renginius.

7. NUMATOMA VALDYMO STRUKTŪRA/ STEIGĖJAI

Aukštaitijos regioninio kultūros centro steigėjais numato tapti Rokiškio r. savivaldybė ir Rokiškio muziejus.

AUKŠTAITIJOS REGIONINIO KULTŪROS CENTRO (ROKIŠKIO DVARO RŪMUOSE) SSGG ANALIZĖ

Stiprybės	Silpnybės
<ul style="list-style-type: none"> • Rokiškio dvaro rūmai – kultūrinę, istorinę, architektūrinę vertę turintis kultūros paminklas; • Patenkinama dvaro rūmų fizinė būklė – puikiai išlikę pagrindiniai rūmai ir kiti pastatai, išlikusi dalis originalaus interjero; • Erdvios patalpos, pritaikomos renginiams ir konferencijoms organizuoti; • Gera salės akustika, tinkanti kameriniams klasikinės muzikos koncertams; • Rokiškio dvaro patalpose įsikūręs Rokiškio muziejus yra vienas lankomiausių muziejų apskrityje; • Rokiškio rajono politika yra paremta siekiu tapti Aukštaitijos sostine: Rokiškis buvo paskelbtas Aukštaitijos regiono kultūros sostine, įkurta Aukštaičių akademija 	<ul style="list-style-type: none"> • Strategiškai nėra labai patraukli Rokiškio dvaro vieta, esanti Aukštaitijos etnografinio regiono šiaurės rytų pakraštyje; • Dvaro patalpoms reikalinga rekonstrukcija ir remontas; • Nepakankama informacija apie objekto rekonstravimo techninius duomenis ir lėšas; • Nėra sąlygų priimti ne vienadienius lankytojus; • Nėra sąlygų teikti maitinimo paslaugas; • Nenaudojami ir nesutvarkyti ūkiniai dvaro pastatai, tai mažina bendra objekto patrauklumą; • Iki šiol neiški galimybė atstovauti visam Aukštaitijos etnografiniam regionui. • Nepakankamas valstybės finansavimas kultūros paveldo objektų priežiūrai ir išsaugojimui (2004 m. iš viso Lietuvos dvarams skirta 1,4 mln. Lt); • Lėšų būtinų dokumentacijos, reikalingos teikiant paraišką ES paramai gauti, parengimui trūkumas; • Bendros regioninių kultūros centrų vizijos ir kontaktų su regiono ir šalies kultūros įstaigomis trūkumas; • Nepakankama kultūros centro specialistų kvalifikacija ir patirties stoka kultūrinės veiklos organizavimo ir projektų rengimo bei įgyvendinimo srityje
Galimybės	Grėsmės
<ul style="list-style-type: none"> • Pastato rekonstrukcijos ir teritorijos sutvarkymo projekto įgyvendinimas įtrauktas į Rokiškio rajono strateginės plėtotės planą, kaip vienas iš prioritetinių uždavinių turizmo srityje; • Stiprinant regioninio kultūros centro veiklą formuoti kultūrinio turizmo lankytojų srautus (parodų, renginių, koncertų lankytojai); • Atlikus pastato restauraciją ir teritorijos sutvarkymą, objektas turi potencialą pritraukti kultūrinio-pažintinio ir savaitgalio rekreacinio turizmo srautus; • Bendradarbiavimas su turizmo agentūromis ir turizmo informacinė bei populiarinimo veikla, įtraukiant Rokiškio dvaro ansamblių į svarbius užsienio turistų maršrutus, kuriant patrauklius kultūrinio-rekreacinio turizmo paslaugų paketus; 	<ul style="list-style-type: none"> • Negalėjimas apjungti viso Aukštaitijos etnografinio regiono susiaurintų regioninio kultūros centro Rokiškyje funkcijas ir prestižą; • Nesutarimas su Panevėžio apskrities vadovybe ir konkurencija dėl iniciatyvos reprezentuoti Aukštaitiją, silpnintų regioninio kultūros centro Rokiškyje veiklos galimybes; • Nepakankamos investicijos į projekto įgyvendinimą apsunkintų galimybes sukurti patrauklų kultūros ir turizmo centrą; • Nepakankamas Rokiškio regiono turistinis patrauklumas (nepakankama turizmo paslaugų ir infrastruktūros plėtra) mažintų Rokiškio dvaro ansamblio potencialą pritraukiant vietas ir užsienio turistus; • Turistų srauto sezoniškumas apsunkintų dvaro ansamblio, kaip kompleksinio kultūros ir

<ul style="list-style-type: none"> • Kultūros ir turizmo informacijos veiklų plėtra, sisteminant ir pristatant potencialių vartotojų rinkoms informaciją apie turizmo traukos objektus Panevėžio apskrityje ir dalyje Utenos apskrities ir konkrečiai apie Rokiškio dvarą; • Konferencinio turizmo plėtra panaudojant rekonstruotas dvaro patalpas; • Galimybės vėlesniame plėtros etape pritraukti privačias investicijas, tvarkant kitus ansamblio pastatus, sukuriant kompleksinį turizmo ir kultūros traukos centrą – įsteigiant maitinimo, apgyvendinimo, pramogų įstaigas; • Augantis susidomėjimas kultūriniu pažintiniu turizmu; • Išnaudoti organizacinius Aukštaitijos regioninio kultūros centro steigimo Rokiškyje iniciatorių gabumus. • Išnaudoti Rokiškio rajono tarptautinių renginių organizavimo patirtį ir pritraukti užsienio turistus. • Išnaudoti įdirbį organizuojant netradicinį turistų laisvalaikį (pvz., medžioklių organizavimą, „siauruko“ geležinkelio, aviaklubo Biržuose paslaugas). 	<p>turizmo traukos centro plėtra.</p>
---	---------------------------------------

1.6. RYTŲ LIETUVOS REGIONINIS KULTŪROS CENTRAS



Nalšios muziejus



1. TRUMPAS REGIONINIO KULTŪROS CENTRO PRISTATYMAS (kur lokalizuotas geografiškai, administraciškai, kokiam pastate numato įsikurti, kas pastato savininkas, trumpas pastato aprašymas, istorija ir t.t.)

Rytų Lietuvos regioninį kultūros centrą yra planuojama įkurti Švenčionyse, Rytų Lietuvoje. Švenčionių kraštas žymus ne išvystyta pramone, o unikaliu gamtos grožiu: mėlynakiais ežerais, žaliomis giriomis, žydru Žeimenos kaspinu, pilkapiais, piliakalniais. Rajonas turi neįkainojamų landšaftinių ir klimato gydomųjų vertybių, nemažą kultūros paveldo palikimą, todėl prognozuojamas perspektyviu turizmui plėtoti. Švenčionys yra netoli Vilniaus (84 km), pats rajonas turi neblogai išplėtotą susisiekimą: Švenčionių rajono teritoriją kerta kelias, jungiantis Vilnių su Daugpiliu, ir geležinkelis iš Varšuvos į Sankt Peterburgą. Per Širvintas eina svarbi automagistralė Ryga-Vilnius-Minskas.

Siekiant išsaugoti esamas gamtos vertybes, įsteigti draustiniai ir rezervatai: Aukštaitijos nacionalinis, Labanoro, Sirvėtos ir Asvejos regioniniai parkai, užimantys nemažą rajono teritorijos dalį. Po šiuos nuostabius parkus patogiu keliauti dviračiais, pėsčiomis ir vandens keliais.

Nemaža Švenčionių krašte ir kultūrinio paveldo objektų: Cirkliškių dvaras, Labanoro bažnyčia ir jos varpinė, Strūnaičio bažnyčia, Švč. Mergelės Marijos, šventųjų Petro

ir Pauliaus bažnyčia ir kiti. Švenčionių krašte gausu išlikusių vandens malūnų: Bruknynės, Strūnaičio, Pakretuonės vandens malūnai. Gausu ir archeologijos paveldo vertybių: legendomis dar iš pagonybės laikų apipinti Akvieriškės bei įžymus Perkūno kalno piliakalnis, apie kurį padavimai pasakoja, kad čia gyvenę pagonių kriviai, stovėjęs aukuras, buvo atliekamos religinės apeigos. Tokiu būdu turtingas istorija ir kraštovaizdžiu Švenčionių kraštas gali atlikti kultūrinį-pažintinį ir gamtinį turizmą integruojantį vaidmenį.

Rytų Lietuvos regioninį kultūros centrą yra planuojama įkurti Švenčionių „Nalšios“ muziejuje (Laisvės alėja 1). Dar 1912 m. Ignotas Šilkinis, gyvenęs Santakos kaime (Švenčionių apskr.), pradėjo rinkti ir komplektuoti įvairią istorinę ir etnografinę medžiagą. 1934 m. visuotiniame Mokytojų sąjungos suvažiavime buvo nutarta įsteigti visuomeninį muziejų prie Švenčionių mokytojų sąjungos skyriaus. 1936 m. jame turėta 500 senienų, tačiau 1937 m. lenkų valdžia muziejų uždarė, o eksponatai neišliko. Švenčionių kraštotyros muziejus įkurtas 1945 m. vasario mėnesį. Muziejaus fondus sudarė mokykloje naudotos mokymo priemonės, mineralų kolekcija, akmeniniai kirvukai, monetų ir banknotų kolekcija.

1992 m. lapkričio 19 d. Švenčionių rajono valdybos nutarimu Švenčionių kraštotyros muziejus pavadintas Nalšios muziejumi. Nalšios pavadinimas atspindi seną dvasinės kultūros vertybių perimamumą. 1999 m. lapkričio 15 d., naujo pastato statybos raktai perduoti muziejui ir 2000 m. vasario 14 d. Nalšios muziejus atvėrė duris lankytojams. Šiuo metu muziejaus rinkinį sudaro daugiau kaip 52 000 eksponatų - gamtos, archeologijos, istorijos, buities ir etnografijos eksponatai. Muziejus aktyviai rengia istorijos, dailės, fotografijų ir kt. parodas bei užsiima kultūrine - šviečiamąją veikla: teminių renginių, paskaitų ir konsultacijų, ekspedicijų organizavimu.

Kadangi Nalšios muziejus įsikūręs naujame pastate, Rytų Lietuvos regioninio kultūros centro įkūrimo iniciatoriai negali prisidėti prie architektūrinio paveldo pristatymo turistams (tai naujas, nelabai reprezentacijai tinkamas pastatas). Jų teigimu, tokį centrą galima būtų įkurti senajame muziejaus pastate, kuriame šiuo metu yra saugyklos, tačiau tai reikalauja nemažai finansinių lėšų tam, kad pritaikyti jas kultūrose centro reikmėms.

Kita galimybė – surasti tinkamą reprezentacijai architektūrinio paveldo pastatą. Siūlomos dvi alternatyvos architektūrinei reprezentacijai: Stanislavovo dvaras ir Cirkliškių dvaras. Stanislavovo dvaras yra 10 kilometrų nuo Švenčionių, tačiau pastatas labai apleistas, tektų įdėti labai daug lėšų jo renovacijai. Bet šalia yra geras kelias. Labiau tinkamas variantas būtų Cirkliškių dvaras, menantis XVIII a. pabaigą. Iš dvaro ansamblio iki šių dienų yra išlikę dvaro rūmai, ledainė ir kalvė, prieš rūmus plyti erdvi aikštė. Šalia dvaro yra 35 ha parkas. Čia auga labai senų eglių, maumedžių, ąžuolų, klevų. Parke yra ežerėlis, netoliese - Perkūnkalniu

vadinamas piliakalnis. Ši kultūros paveldo vertybė išsidėsčiusi apie 2 km nuo Švenčionių, kelio į Vilnių pietrytinėje pusėje.

Cirkliškių dvaro istorija mena pirmąją jo savininę - Domicelę Sekežinskaitę – Mostovskienę. XIX a. šiame dvare lankydavosi istorikas Joachimas Lelevelis, dailininkas Jonas Rustemas ir kt. kultūros veikėjai. Mostovskiai rėmė 1863 m. sukilimą, skyrė jam lėšų, už tai buvo ištremti į Tobolsko guberniją. XIX a. pab. dvaras atiteko Chaleckiams. 1913 m. šeimininke tapo Vanda Chaleckienė. Po II pasaulinio karo dvaro sodybą, nusavintą sovietinės okupacijos valdžios, perėmė tarybinis ūkis, vėliau įsikūrė ž.ū. technikumai. Šiuo metu šiuose buvusio dvaro pastatuose (pastatai yra ganėtinai apleisti) yra įsikūrusi žemės ūkio mokykla, priklausanti Švietimo ir mokslo ministerijai. Todėl kol kas nėra galimybės įkurti Rytų Lietuvos regioninį kultūros centrą šiuose architektūrinį paveldą reprezentuojančiuose rūmuose.

2. ATSTOVAUJAMA TERITORIJA (kokias apskritis/ savivaldybes numatoma atstovauti).

Rytų Lietuvos regioninis kultūros centras numato atstovauti Rytų Lietuvos etnografinį regioną, kuris tapatinamas su Vilniaus apskrities ribomis ir kai kuriais kitais rajonais: Molėtų r., Ignalinos r., Zarasų r., Visagino m.

Numatoma Rytų Lietuvos regiono teritorija



Nors 2003 m. spalio 17 d. Etninės kultūros valstybinės globos taryboje patvirtintas Lietuvos etnografinių regionų žemėlapyje Rytų Lietuvos regionas neišskiriamas.

Be to tiek Zarasų, tiek Molėtų, Ukmergės, Širvintų rajonus pretenduoja atstovauti ir Aukštaitijos regioninio kultūros centro iniciatoriai.

3. ATSTOVAUJAMOS TERITORIJOS KULTŪROS IR TURIZMO INFRASTRUKTŪRA (veikiantys kultūros centrai, muziejai, nacionaliniai/regioniniai parkai, informacijos /turizmo ir kt. centrai ir pan.).

Švenčionyse yra įsikūręs Švenčionių kultūros centras. Kultūros centras pastatytas 1967m., steigėjas – Švenčionių rajono savivaldybės valdyba. Kultūros centras skirtas gyventojų kultūriniais poreikiams tenkinti, kūrybiniais sugebėjimams bei laisvalaikiui įprasminti. Taip pat kultūros centrui priklauso kino teatras „Taika“. Jame yra 250 vietų kino salė. Čia rodomi meniniai, animaciniai, dokumentiniai, literatūriniai filmai. Rengiami teminiai renginiai vaikams, jaunimui, suaugusiems. Žiemos laikotarpiu kino filmai demonstruojami Švenčionių kultūros centre. Pagrindinės įstaigos veiklos kryptys: tarptautinių, respublikinių festivalių, švenčių ir kitų renginių organizavimas; mėgėjų meno kolektyvų veiklos koordinavimas, proginių, jubiliejinių vakarų, susitikimų organizavimas; kino filmų demonstravimas; diskotekų, šokių vakarų, liaudiškų vakaronių organizavimas; kultūros projektų rengimas; etninės kultūros bei vietos tradicijų globa; parodų rengimas. Kaip ir daugelis rajoninių kultūros centrų šis centras orientuojasi į savo rajono žmonių poreikių patenkinimą ir neužsiima platesne informavimo ir turizmo skatinimo veikla.

Organizacinė Švenčionių kultūros centro veikla: kultūros centras tenkina miesto visuomenės visapusiškus kultūros poreikius, dalyvauja bendrose miesto, rajono, apskrities kultūros programose; ugdo gyventojų domėjimąsi įvairių žanrų menu. Kultūros centro darbuotojai organizuoja valstybinių švenčių minėjimus, pramoginius renginius, tradicines kalendorines šventes (Užgavėnės, Sekminės, Velykas, Joninės) įvairius konkursus, diskotekas vaikams ir jaunimui.

Populiariausi renginiai: tarptautinis liaudiškos muzikos ir šokių festivalis „Ežerų sietuva“, tarptautinis folkloro festivalis „Pasigavau žuvelę...“, tradicinė rajono šventė „Rudens kermošius“, liaudiškų kapelų šventė „Juozapinės“, rajono humoro šventė, Kaziuko mugė, meno mėgėjų šventė.

Vienas garsiausių Švenčionių kultūros centro meno kolektyvų - dainų ir šokių ansamblis „Aukštaitija“ – susikūręs 1978m. Kolektyvą sudaro choras, choreografinė grupė, liaudies muzikos instrumentų orkestras. Ansamblis dažnai koncertuoja ne tik didesniuose miesto ir rajono renginiuose, bet ir daugelyje respublikinių ir tarptautinių renginių: Pasaulio lietuvių dainų šventėse, II Vilniaus apskrities kultūros ir meno šventėje „Vilnijos vainikas

2004", tarptautiniame liaudiškos muzikos ir tautinių šokių festivalyje "EŽERŲ SIETUVA" Švenčionyse. Kiti kolektyvai: Pagyvenusių žmonių šokių kolektyvas "Trepis", pagyvenusių žmonių vokalinė grupė "Bočiai", liaudiškos muzikos kapela "Kaimynai", vaikų popgrupė "Mažyliai", mergaičių popgrupė "Braškės", humoro grupė „Šmirgelis“. Taip veikia jaunimo klubas.

Vilniaus apskrityje be Švenčionių kultūros centro veikia 17 kultūros centrų: Vilniaus mieste - Vilniaus etninės veiklos centras, VšĮ Vilniaus kultūros, pramogų ir sporto rūmai, VšĮ Vilniaus mokytojų namai, Rytų Lietuvos kultūrinės veiklos centras, VšĮ Vilniaus rotušė, Grigiškių kultūros namai, Kirtimų kultūros namai, Naujosios Vilnios kultūros centras, Trakų Vokės kultūros namai; Elektrėnų savivaldybėje - VšĮ Elektrėnų kultūros centras; Šalčininkų rajone - Šalčininkų kultūros centras; Širvintų rajone - Širvintų kultūros centras; Švenčionių rajone - Švenčionių kultūros centras; Švenčionėlių kultūros centras; Pabradės kultūros centras; Trakų rajone - Trakų rajono kultūros rūmai, Ukmergės rajone - Ukmergės kultūros centras. Be to, jei atsižvelgtumėme į Rytų Lietuvos regioninio kultūros centro numatytą apimti teritoriją ir pridėtume Utenos apskrities rajonų kultūros centrus, tuomet dar susidarytų šeši kultūros centrai - Visagino jaunimo centras "Orbita", Anykščių kultūros rūmai, Ignalinos kultūros centras, Molėtų laisvalaikio centras, Utenos kultūros centras ir Zarasų kultūros rūmai.

Dauguma iš šių kultūros centrų turi stiprias tradicijas. Ypač išplėtoję reprezentacinę, konferencinę, kultūrinę ir šviečiamąją veiklą yra Vilniuje įsikūrę kultūros centrai: Vilniaus Rotušė, VšĮ Vilniaus mokytojų namai, Vilniaus etninės veiklos centras. Vis dėlto šie kultūros centrai, kaip ir rajoniniai kultūros centrai savo veiklą orientuoja savo miesto ar rajono kultūrinės reikmės, tokiu būdu jie nėra planuojamo steigti centro funkcijų dubliuotojai. Tačiau vienas iš Vilniuje įsikūrusių centrų – Rytų Lietuvos kultūrinės veiklos centras tiesiogiai deklaruoja tas pačias funkcijas kaip ir planuojamas steigti Rytų Lietuvos regioninis kultūros centras Švenčionyse.

Rytų Lietuvos kultūrinės veiklos centras įsteigtas kaip Šalčininkų r. Dieveniškių lietuvių etnokultūros centras 1992-01-01 Lietuvos Respublikos kultūros ir švietimo ministerijos 1992-12-21 įsakymu Nr.1526, jau tais pačiais metais (LRKŠM 1992-10-30 įsakymas Nr.1322) reorganizuotas į Rytų Lietuvos kultūrinės veiklos centrą. Vėliau, atsižvelgus į tai, jog didžiąją Rytų Lietuvos dalį sudaro Vilniaus apskrities savivaldybės, o taip pat siekiant racionaliau paskirstyti funkcijas tarp atitinkamų ministerijų bei apskričių administracijų 1996-08-22 Lietuvos Respublikos Vyriausybės nutarimu Nr. 999 Rytų Lietuvos kultūrinės veiklos centro steigėjos funkcijos iš Lietuvos Respublikos kultūros

ministerijos perduotos tuometinei Vilniaus apskrities administracijai. Vis dėlto, kad ir pasikeitus steigėjui, nebuvo apsiribota kultūrine veikla tik Vilniaus apskrities savivaldybėse, bet pagal susiklosčiusią tradiciją nutarta darba ir toliau tęsti visos Rytų Lietuvos teritorijoje. Centro adresas – A.Jakšto g. 9, kab. 320, LT-2600 Vilnius, telefonas 8 5 2619557. (<http://195.182.69.67/rkvc.htm?PHPSESSID=f83869307ecfbaf46c87b6cf9bd5b566>).

Be to tiek Rytų Lietuvos kultūrinės veiklos centro, tiek ir numatyto steigti Rytų Lietuvos regioninio kultūros centro atstovaujamos teritorijos praktiškai sutampa (išskyrus kai kuriuos rajonus). Iš dalies sutampa ir tikslai.

Numatomi Rytų Lietuvos kultūrinės veiklos centro tikslai:

1. Teikti paramą daugiakultūrinio paribio regiono gyventojams integruojantis į šalies dvasinį ir kultūrinį gyvenimą.
2. Globoti ir puoselėti Rytų Lietuvos regiono etnokultūrinį palikimą, gaivinti ir plėtoti krašto kultūrinės tradicijas.
3. Teikti metodinę ir dalykinę paramą regiono kultūros darbuotojams, skatinti jų tarpusavio bendradarbiavimą, skleisti jų teigiamą patyrimą.
4. Didinti Vilniaus, kaip šalies sostinės, įtaką Rytų Lietuvos regiono kultūriniam gyvenimui, koordinuoti ryšius tarp sostinės kultūros, meno bei mokslo institucijų ir regiono kultūros įstaigų, tarpininkauti valdymo institucijose.

Numatoma Rytų Lietuvos kultūrinės veiklos centro organizacinė veikla:

- Lietuvos Respublikos Seimo ir Vyriausybės patvirtintų Rytų Lietuvos regiono programų kultūros plėtros projektų įgyvendinimas
- Bendrų projektų su Vilniaus apskrities viršininko administracija, vietos savivaldybių kultūros institucijomis kūrimas ir kultūros programų įgyvendinimas
- Vaikų ir jaunimo muzikinio, literatūrinio ir teatrinio švietimo specializuotų edukacinių programų rengimas ir įgyvendinimas Vilniaus apskrities viršininko administracijai bei Švietimo ir mokslo ministerijai pritarus
- Medžiagos apie krašto etnokultūrinį palikimą fiksavimas, kaupimas, sisteminimas ir skelbimas, paramos teikimas mokslo ir kitoms institucijoms vykdant kraštotyros ekspedicijas Rytų Lietuvoje
- Konferencijų, seminarų, diskusijų klubų susitikimų, kultūros ir meno profesijų dienų rengimas
- Metodinės paramos teikimas atskirų žanrų regiono mėgėjų meno kolektyvams
- Regiono švenčių, festivalių, apžiūrų, konkursų organizavimas.

Tokiu būdu kyla grėsmė, kad šių dviejų į Rytų Lietuvos regiono reprezentavimą nukreiptų kultūros centrų funkcijos ir veikla gali dubliuotis. Didesni skirtumai ryškėja tik informacijos sklaidos ir turizmo organizavimo atžvilgiu, nes tai nėra deklaruojamos Rytų Lietuvos kultūrinės veiklos centro funkcijos.

Planuojamo steigti Rytų Lietuvos regioninio kultūros centro apimamojoje teritorijoje gausu turizmo informacijos centrų: rajoninių centrų informacijos centrai, penki informacijos centrai Vilniuje, Kernavės informacijos centras, nacionalinių parkų (Aukštaitijos ir Trakų) lankytojų informacijos centrai, Europos geografinio centro turizmo informacijos centras, kuris teikiamos ne tik turizmo informacijos paslaugas, bet ir vykdo aktyvią kultūrinę programą: muzikos ir poezijos vakarai, menininkų parodos, atviros pamokos moksleiviams.

Informaciniai centrai vykdo informacijos teikimo apie rajono, nacionalinio parko ar išskirtinės kultūrinės-turistinės vietos gamtos ir kultūros paminklus, turizmo paslaugas bei kultūros ir sporto renginius. Dažnai taip pat teikia tokias paslaugas kaip vietų rezervavimas apgyvendinimo ir maitinimo įstaigose, kelionių maršrutų konsultavimas, ekskursijų organizavimas, pagalba organizuojant seminarus, konferencijas, stovyklas.

Rytų Lietuvos regionas garsėja savo lankytinomis vietomis: Apskrityje yra net trys Lietuvos sostinės - dabartinė sostinė Vilnius, senoji sostinė Trakai, su įspūdinga pilimi ežerų apsuptyje, taip pat legendinė sostinė Kernavė, apsupta piliakalnių. Vilniaus senamiestis jau įtrauktas į UNESCO Pasaulio paveldo objektų sąrašą, o Kernavę planuojama įtraukti - 2004 metais. Be to, rūpinamasi, kad ir Trakai į UNESCO patektų.

Taip pat apskrityje yra apskaičiuotas Europos centras, pritraukiantis turistus. Netoli Europos centro įsikūręs Europos parkas (<http://www.elnet.lt/menai/europarkas/>) – vienas iš įspūdingiausių šiuolaikinio meno muziejų po atviru dangumi. 55 ha plote eksponuojama daugiau kaip 90 pasaulio šalių menininkų sukurtų skulptūrų. Kasmet parką aplanko apie 70 tūkst. žmonių. Europos centro akmuo stovi ne geografiniame jos centre. Europos geografinis centras dar kuriamas. Ta vietovė yra 26 km į Šiaurę nuo Vilniaus, ties Turniškėm, Bernotų ir Radžiūnų kaimais, šalia Girijos ežero ir Vilniaus-Utenos plento. Europos geografinis centras yra netaisyklingas keturkampis (maždaug 1800 m šiaurės-pietų kryptimi ir 1100 m vakarų-rytų kryptimi), vienintelis geografinis centras Europoje, nustatytas šiuolaikiniais moksliniais metodais, atlikus Europos ribų sampratos analizę, apėmusią beveik 200 metų, panaudojant išsamią geoinformacinę duomenų bazę. Jį nustatė Prancūzijos nacionalinis geografinis institutas. Šis Europos centras yra vienintelis, kurį pripažįsta Guinnesso rekordų agentūra.

Turizmui patrauklios ir daugelis kitų Rytų Lietuvos regiono vietovės: Elektrėnai turi rekreacinę turistinę zoną bei ruošiasi įgyvendinti Energolando projektą, Šalčininkų rajonas pasižymi miškų gausa (didžiausias miškų masyvas – Rūdinkų giria, turtinga medžiojamų žvėrių), Širvintose įkurtas Širvintų kraštovaizdžio draustinis, Molėtų rajonas didžiuojasi savo astronomijos observatorija, kur dar Ignalinos ir Zarasų rajonų įžymybės.

Tokiu būdu, Rytų Lietuvos regionas pasižymi išskirtinių kultūrinių vertybių, architektūrinio paveldo objektų, lankytinų vietų gausa, pritraukiančia didelius turistų srautus. Be to intensyviai plėtojamas ne tik pažintinis, bet ir sportinis turizmas: Ignalinos rajone įrengta kalnų slidinėjimo trasa su pakėlėjais, Zarasų aviaklubas siūlo paskraidyti lėktuvu arba pašokinėti parašiutu, Zarasų oreivių klubas – paskraidyti parasparniais. Išnaudojamos ir sraunios Rytų Lietuvos regiono upės vandens turizmui, ežerai – žvejybai, miškai – medžioklei. Švenčionyse pagrindiniai turizmo komponentai - sportinės ir laisvalaikio pramogos, nakvynė gamtoje ar neįprastoje kaimo aplinkoje, nacionalinė virtuvė, etnografiniai patiekalai, alternatyvus susisiekimas (pėsčiomis, dviračiais, valtimis, baidarėmis ir pan.). Po visą Rytų Lietuvos regioną išsidėstę įvairiausi turistiniai maršrutai bei kaimo turizmo sodybos, siūlančios savo paslaugas. Galima daryti išvadą, kad Rytų Lietuva - vienas palankiausių turizmo plėtotei regionas Lietuvoje, turintis vieną geriausiai išvystytą turizmo infrastruktūrą. Todėl kuriamo Rytų Lietuvos regioninio kultūros centro laukia nemažas iššūkis koordinuoti informacijos sklaidą bei reprezentuoti regioninę kultūrą.

4. ESAMA SITUACIJA IR MATERIALINĖ BAZĖ: (Ar yra galimybių studija, techniniai projektai, kokia pastato būklė, kas jau padaryta, ar tvarkyta, restauruota, ką reikia padaryti)

Viena silpniausių Rytų Lietuvos regioninio kultūros centro kūrimo Švenčionyse pusių - palyginus skurdi materialinė bazė: nėra tinkamo tokiam centrui įkurti architektūrinio paveldo objekto arba jis yra skirtas kitom reikmėm, Nalšios muziejaus saugyklos patalpos reikalauja nemažų investicijų tam, kad jas pritaikyti RKC reikmėm. Be to, paties muziejaus būklė yra sunki, kaip teigia Algirdas Girininkas, dėl muziejaus tiesioginės priklausomybės nuo rajono savivaldybės skiriamų nepakankamų lėšų (www.muziejai.lt/Svencionys/kulturos_zidynys_svencionyse.htm). Deja nėra atlikta galimybių studija nei paruošti projektai, siekiant gauti finansavimą. Tokiu būdu yra akivaizdu, kad materialinė RKC kūrimo bazė yra silpna. Reiktų aktyviau siekti tiek valstybės, tiek įvairių fondų paramos. Dar viena iš galimybių – siekti Cirkliškių dvaro perdavimo kuriamo centro reikmėm.

5. REGIONINIO KULTŪROS CENTRO STEIGIMO INICIATORIAI (kokias organizacijas atstovauja, koks kitų vietos organizacijų požiūris)

Rytų Lietuvos regioninio kultūros centro iniciatorė yra Violeta Balčiūnienė, ilgą laiką dirbusi biologe Vilniaus universiteto Botanikos sode, vėliau persikėlusį į Švenčionis. Šiuo metu dirba etnografinį darbą Švenčionių Nalšios muziejuje.

Puikiai susiklostę Švenčionių regioninio kultūros centro santykiai su Švenčionių rajono savivaldybe, ypač jos kultūros skyriumi (vedėja – Danutė Vigelienė), su kitomis savivaldybėmis taip pat geri santykiai. Rytų Lietuvos regioninio kultūros centro kūrimą Švenčionyse palaiko taip pat Lietuvos kultūros elito atstovai - Lietuvos Dailės muziejaus direktorius R. Budrys yra inicijavęs Švenčionių regioninio kultūros centro idėją.

6. NUMATOMOS DZŪKIJOS RKC FUNKCIJOS (vizija, misija, numatomos veiklos)

Stipresnioji Rytų Lietuvos regioninio kultūros centro steigimo pusė – iniciatorių entuziazmas ir idėjos. Tikslas - sujungti visas lėšas, kurios dabar yra išbarstytos, perskirstyti funkcijas tarp žinybų, sukurti vieningą tinklą, sutelkti informaciją, išnaudoti sąsajas su gamta, neblogą infrastruktūrą (keliai), orientuotis į veiklų kompleksiskumą (turizmas, sportas, žvejyba, įvairios šventės).

Rytų Lietuvos regioninio kultūros centro veiklos tikslai:

1. Atsižvelgiant į Lietuvos Respublikos Seimo ir Vyriausybės dokumentus koordinuoti Rytų Lietuvos regiono kultūrinę veiklą.
2. Skatinti daugiataučio regiono tautinių mažumų kultūrų vystymąsi ir integravimąsi į bendrą regiono ir šalies kultūrinį gyvenimą.
3. Vykdyti regiono mastu mokslinę – tiriamąją veiklą
4. Užmegzti ir palaikyti Rytų Lietuvos kultūrinius ryšius su kitais Lietuvos regionais ir kaimyninėmis šalimis.
5. Kaupti ir skleisti kultūrinę informaciją apie Rytų Lietuvos regioną.

Rytų Lietuvos regioninio kultūros centro pagrindinės funkcijos:

- Kultūrinė – šviečiamoji veikla pačiame kultūros centre (Rytų Lietuvos kultūrą atspindintys renginiai – stacionarios ir kilnojamos dailės parodos, koncertai, plenerai, paskaitos, mokslinės konferencijos ir kiti kultūriniai renginiai).
- Kultūrinės – turizmo veiklos Rytų Lietuvos regione koordinavimas (centras koordinuotų Rytų Lietuvos rajonų kultūros įstaigų, muziejų, regioninių parkų, būsimų

privačių kultūros industrijos struktūrų kultūrinę veiklą, paminklosaugą ir turizmo informacijos centrų tinklo veiklą).

- Regioninė etnokultūrinė veikla ir senųjų amatų bei kultūrinio paveldo išsaugojimas ir aktualizavimas Rytų Lietuvoje. Švenčionių apskrities žmonės garsėjo savo amatais, didesnė dalis Kaziuko turgų produkcijos būdavo atvežama būtent iš čia. Rytų Lietuvos regionas galėtų būti apjungtas kaip senųjų amatų centras – tai būtų jo savitumas kitų centrų atžvilgiu.
- Informacijos apie kultūros renginius ir turizmo objektus Rytų Lietuvoje (gamtos bei paveldo) sklaida. Būtų sukurta vieninga kompleksinė Rytų Lietuvos kultūros - turizmo informacinė sistema (Interneto portalas ir biuletenis bei kt. formos): norintys atvykti į Rytų Lietuvą turistai gautų išsamią informaciją ne tik apie Rytų Lietuvos regiono gamtos, kultūros, paveldo lankytinus objektus, muziejus, bet ir Rytų Lietuvos regiono kultūrinius renginius. Tuo pačiu centras populiarins ir kitų penkių regioninių kultūros centrų, įsikūrusių unikaliausiuose dvarų ir kt. ansambliuose, įgyvendinamas programos.
- Rytų Lietuvos regiono kultūriniai mainai su vakarinės Baltarusijos ir Šiaurinės Lenkijos regionais, ryšiai su autochtoninėmis lietuvių „salelėmis“ Gudijoje ir Lenkijoje.

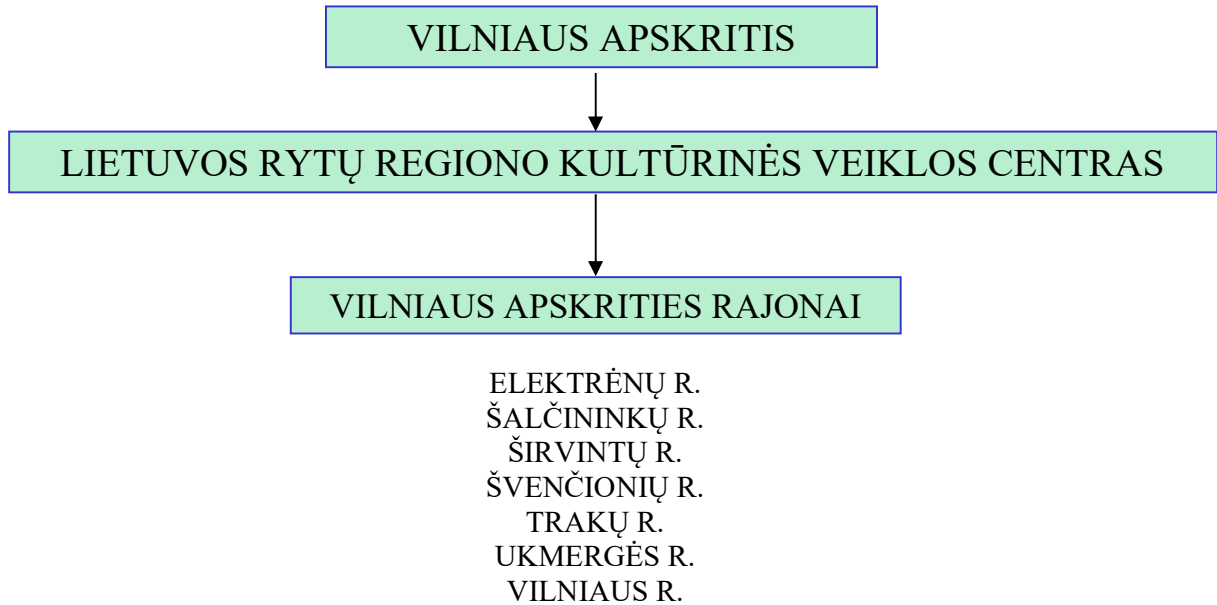
Rytų Lietuvos regioninio kultūros centro veikloje akcentuojamas paribio Lietuvos kultūrinis paveldas: dzūkų regiono pakraštys, išlikęs nesukultūrintas folkloras, dinaminė pusiausvyra tarp įvairių tautybių (lietuviai, lenkai, gudai, rusai), jų kultūrų savitumo palaikymas, įvairios religijos – katalikai, sentikiai, pagonybės atspindžiai. Pabrėžiamos sąsajos su gamta, nes vienas didžiausių šio regiono privalumų turtinga miškais ir ežerais bei upėmis gamta.

7. NUMATOMA VALDYMO STRUKTŪRA/ STEIGĖJAI

Lietuvos Respublikos Vyriausybės 2002 08 13 nutarimu Nr.1282 „Dėl regionų kultūros plėtros programos patvirtinimo“ patvirtintoje Regionų kultūros plėtros programoje 1.12. punktu numatyta 2003 – 2006 m. įkurti 6 regioninius kultūros centrus Lietuvoje. Vienas iš jų - Rytų Lietuvos regioninis kultūros centras Švenčionių krašto (dab. – Nalšios) muziejuje.

Rytų Lietuvos regioninio kultūros centro steigėjais būtų Švenčionių rajono savivaldybė ir Vilniaus apskrities viršininko administracija.

Numatoma Rytų Lietuvos regioninio kultūros centro valdymo struktūra



RYTŲ LIETUVOS REGIONINIO KULTŪROS CENTRO (ŠVENČIONIŲ NALŠIOS MUZIEJUJE) SSGG ANALIZĖ

Stiprybės	Silpnybės
<ul style="list-style-type: none"> • Rytų Lietuvos regioninio kultūros centro iniciatorių entuziazmas ir idėjos; • Nepaprastai patraukli turizmui plėtoti aplinka: gamta, kultūrinio paveldo objektai; • Išplėtotą turizmo ir susisiekimo infrastruktūrą; • Švenčionių rajono savivaldybės stiprus projekto palaikymas. • Gili į turizmo industriją orientuotos miestų ir savivaldybių politikos tradicija. 	<ul style="list-style-type: none"> • Rytų Lietuvos regioninio kultūros centras turėtų konkuruoti su labai stipriais ir turinčiais panašias ambicijas regiono kultūros ir informacijos centrais; • Jau yra įsteigtas Rytų Lietuvos kultūrinės veiklos centras, atliekantis labai panašias funkcijas ir veiklas; • Nėra tinkamo įsteigimui architektūrinio paveldo objekto (dvaro, vienuolyno ar panašiai); • Nepakankama materialinė Nalšios muziejaus bazė; • Nėra parengtos galimybių studijos ir nėra paruoštų Nalšios muziejaus saugyklų senojo pastato rekonstravimo finansavimo projektų; • Jaučiamas iniciatorių organizacinės ir finansinės paramos paieškos patirties trūkumas; • Nėra sąlygų priimti ne vienadienius lankytojus; • Nėra sąlygų teikti maitinimo paslaugas; • Iki šiol neaiški galimybė atstovauti visam Rytų Lietuvos regionui. • Nepakankamas valstybės finansavimas muziejui išlaikyti;

	<ul style="list-style-type: none"> • Lėšų ir įgūdžių, būtinų dokumentacijos, reikalingos teikiant paraišką ES paramai gauti, parengimui trūkumas; • Bendros regioninių kultūros centrų vizijos ir kontaktų su regiono ir šalies kultūros įstaigomis trūkumas.
Galimybės	Grėsmės
<ul style="list-style-type: none"> • Gavus senojo Nalšios muziejaus pastato restauravimui lėšų, objektas turi potencialą pritraukti kultūrinio-pažintinio turizmo srautus; • Pavykus sutarti dėl Cirkliškių dvaro perdavimo kuriamam centrai, centras turi potencialą pritraukti ne tik kultūrinio-pažintinio, bet ir savaitgalio rekreacinio turizmo srautus; • Stiprinant regioninio kultūros centro veiklą formuoti kultūrinio turizmo lankytojų srautus (parodų, renginių, koncertų bei konferencijų lankytojais); • Bendradarbiavimas su turizmo agentūromis ir turizmo informacinė bei populiarinimo veikla, įtraukiant Rytų Lietuvos regioninį kultūros centrą į svarbius užsienio turistų maršrutus bei kuriant patrauklius kultūrinio-rekreacinio turizmo paslaugų paketus; • Kultūros ir turizmo informacijos veiklų plėtra, sisteminant ir pristatant potencialių vartotojų rinkoms informaciją apie turizmo traukos objektus Rytų Lietuvos regione; • Konferencinio turizmo plėtra panaudojant Nalšios muziejaus patalpas; • Augantis susidomėjimas kultūriniu pažintiniu turizmu; • Išnaudoti Švenčionių rajono tarptautinių renginių organizavimo patirtį ir pritraukti užsienio turistus; • Išnaudoti įdirbį organizuojant netradicinį turistų laisvalaikį (pvz., medžioklių organizavimą, aviaklubo Zarasuose ar Ignalinos žiemos sporto paslaugas ir panašiai). 	<ul style="list-style-type: none"> • Negalėjimas apjungti viso Rytų Lietuvos etnografinio regiono susiaurintų regioninio kultūros centro Švenčionyse funkcijas ir prestižą; • Nesutarimas su kitais kultūros centrais bei konkurencija dėl iniciatyvos reprezentuoti Rytų Lietuvą susilpnintų planuojamo centro veiklos galimybes; • Esant sunkiai materialinei padėčiai bei tinkamos vietos centro įrengimui nebuvimas gali lemti tokio centro kūrimo nesėkmę. • Nepakankamos investicijos į projekto įgyvendinimą apsunkintų galimybes sukurti patrauklų kultūros ir turizmo centrą; • Turistų srauto sezoniskumas apsunkintų dvaro ansamblio, kaip kompleksinio kultūros ir turizmo traukos centro plėtrą.

II APIBENDRINIMAS - DĖL REGIONINIŲ KULTŪROS CENTRŲ PLĖTROS KONCEPCIJOS

1. Įgyvendinant šalies kultūros valdymo decentralizavimo ir kultūros plėtotos regionuose tikslus Lietuvos Respublikos vyriausybė patvirtino *Regionų kultūros plėtros* (Žin., 2002, Nr.82-3521) ir *Lietuvos tūkstantmečio* (Žin., 2003, Nr.73-3405; 2005, Nr.66-2372) programas, kuriose numatyta Lietuvos etnografiniuose regionuose įkurti 6 Regioninius kultūros centrus: Aukštaitijoje – Rokiškio dvaro rūmų ansamblyje, Suvalkijoje – Paežerių dvaro rūmuose Vilkaviškyje, Dzūkijoje – Liškiavos dominikonų vienuolyno ansamblyje, Rytų Lietuvoje – Švenčionių krašto muziejuje, Mažojoje Lietuvoje – Šilutės Šojaus dvare, Žemaitijoje – Plungės Oginskių dvaro ansamblyje.
2. Beveik visus Regioninius kultūros centrus (išskyrus Rytų Lietuvos regioninį kultūros centrą) numatoma įkurti architektūros paveldo objektuose - dvaruose, vienuolynuose, siekiant, išsaugoti ir integruoti į visuomenės gyvenimą nekilnojamąsias kultūros vertybes, pristatyti visuomenei dvarų, vienuolynų kultūros paveldą, sudaryti palankias sąlygas regiono kultūros sklaidai bei reprezentacijai, skatinti pažintinio turizmo plėtrą (Lietuvos respublikos dvarų paveldo išsaugojimo ir jo integravimo į visuomenės gyvenimą koncepcija - Žin., 2002, Nr.96-4240).
3. Esama būklė:
 - 3.1. Dabartiniu metu Regioninių kultūros centrų steigimosi procesas yra pradinėje stadijoje. Šiuo metu įsteigtas tik vienas iš 6 numatytų Regioninių kultūros centrų - Suvalkijos (Sūduvos) regioninis kultūros centras Paežerių dvaro rūmuose. Tai biudžetinė įstaiga, įsteigta Marijampolės apskrities viršininko administracijos 2004 m. sausio 30 d. įsakymu Nr. V-38.
 - 3.2. Dzūkijos regioninis kultūros centras Liškiavos dominikonų vienuolyno ansamblyje numatomas įsikurti reorganizuojant dabartiniu metu šiose patalpose veikiančią Liškiavos kultūros centrą. Viešąją įstaigą Liškiavos kultūros centras 1998 m. rugsėjo 18 d. įsteigė Alytaus apskrities viršininko administracija ir Vilkaviškio Vyskupija. Dzūkijos regioninio kultūros centro steigėjais numatomi tie patys subjektai.
 - 3.3. Kiti numatyti įkurti Regioniniai kultūros centrai dar neturi juridinio statuso, nėra galutinai apsisprendę dėl steigėjų, neapsibrėžę darbuotojų ir finansinių išteklių poreikio, gana reikšmingai varijuoja jų numatoma vykdyti veikla, neaiškiai apibrėžtos

specifinės funkcijos, kurios nedubliuotų kitų regionuose veikiančių kultūros įstaigų veiklos. Todėl bendros Regioninių kultūros centrų koncepcijos kūrimo procese sudėtinga remtis iniciatyva „iš apačios“.

4. Regioninių kultūros centrų plėtros koncepcijos paskirtis - suformuoti valstybinę Regioninių kultūros centrų sampratą, nusakyti jų tikslus ir uždavinius, vykdomas funkcijas bei teisinius, administracinius ir finansinius pagrindus. Koncepcija turėtų nubrėžti bendruosius šių naujai kuriamų institucijų funkcionavimo ypatumus, jų santykį su kitomis regionų kultūros plėtrą įtakančiomis institucijomis. Tačiau minėtas iniciatyvos „iš apačios“ neapibrėžtumai iškelia sprendimų „iš aukščiau“ priėmimo būtinumą ir tokiu būdu sunkiai dera su kultūros valdymo decentralizavimo siekais.
5. Prieš rengiant Regioninių kultūros centrų plėtros koncepciją buvo atlikta numatytų RKC situacijos analizė (žr. aukščiau). Analizės metu išryškėjo nemažai problemų, kurių apmąstymas svarbus užtikrinant būsimų Regioninių kultūros centrų steigimo proceso sklandumą.
6. *Teritorinės, administracinės problemos.*
 - 6.1. Regiono sampratos neapibrėžtumai (regiono apibrėžimo nėra ir Regionų kultūros plėtros programoje). Formaliai Lietuvos administraciniame suskirstyme regionas tapatinamas su apskritimi. Tačiau numatyti steigti Regioniniai kultūros centrai nesiejami su apskritimis. Pasirinktas regiono kaip etnografinio Lietuvos kultūros krašto supratimas. Pasirenkant etno-regiono sampratą, t.y. numatant Aukštaitijos, Dzūkijos, Suvalkijos, Mažosios Lietuvos, Žemaitijos ir Rytų Lietuvos regionus, susiduriama su eile neaiškumų.
 - 6.2. Etnografiniai regionai nėra teisiškai reglamentuoti, neturi veikiančių valdymo administracinių struktūrų. Be to neaišku į kokias šių etno regionų ribas reikėtų orientuotis. Istorikai teigia, kad vienintelis esamas dokumentas, t.y. Etninės kultūros valstybinės globos tarybos 2003-10-17 sudarytas Lietuvos etnografinių regionų žemėlapis (žr. priedą), nėra suderintas ir patvirtintas, o kitų etno regionų teritorinę aprėptį nusakančių dokumentų rasti nepavyko. Bandytas nustatyti Lietuvos etnografinių regionų teritorijas sukėlė gana aštrias diskusijas, kurias gali iš naujo išprovokuoti RKC atstovaujamo etno regionų apibrėžimas. Daugumos numatytų kurti Regioninių kultūros centrų pasirinktos atstovauti teritorijos nesutampa ir su Etninės kultūros valstybinės globos tarybos sudarytu žemėlapiu. Ypač aštriai iškyla Rytų

Lietuvos regiono problema – toks etnografinis regionas neišskiriamas kaip savarankiškas, ir, esant precedentui, gali kilti klausimas dėl kitų etnografiškai savitų regionų (pvz., kapsų, žiemgalių ir kt.) kultūros atstovavimo.

- 6.3. Aktualiai iškyla ir numatomo įkurti Regioninio kultūros centro lokalizacijos atstovaujame etno-regione klausimas. Pavyzdžiui, dėl Aukštaitijos regioninio kultūros centro, numatomo įkurti Rokiškio dvaro rūmų ansamblyje, vyko daug diskusijų, būta ir nepasitenkinimo. Aukštaitija – tai vienas didžiausių pagal teritoriją etno regionas ir Aukštaitijos RKC steigimas šio etno regiono pakraštyje - Lietuvos šiaurės rytuose, - sukuria tam tikrą įtampą su Panevėžiu, nes šis miestas yra apskrities centras ir todėl turi tam tikrų ambicijų kurti regioninį kultūros centrą. Be to Aukštaitijos regioninis kultūros centras, numatantis atstovauti Aukštaitijos etnografinį regioną, jį tapatina su Panevėžio ir iš dalies Utenos apskričių ribomis. Tačiau lieka neaišku, kas turėtų pristatyti ir koordinuoti kitų į Aukštaitijos regioną įeinančių Kauno ir dalies Šiaulių apskrities vietovių kultūrinę bei informacinę veiklą.
- 6.4. Dabartinis kuriamų RKC teritorinio atstovavimo pasirinkimas nėra vienodai priimtinas visoms įtrauktoms vietovėms. Pavyzdžiui, Rytų Lietuvos RKC numato atstovauti Vilniaus apskrities savivaldybes, tačiau šio RKC tikslai - skatinti daugiataučio regiono tautinių mažumų kultūrų vystymąsi ir integravimąsi į bendrą regiono ir šalies kultūrinį gyvenimą bei numatomoje veikloje akcentuojamas paribio Lietuvos kultūrinis paveldas, nėra adekvatūs į Vilniaus apskritį įeinančiam tautiškai homogeniškam, lietuviškam Ukmergės r.
- 6.5. Su tuo tiesiogiai susijęs ir Regioninių kultūros centrų skaičiaus klausimas – svarbu nustatyti, ar numatyti 6 RKC – tai baigtinis skaičius, ar didesniuose etno regionuose galėtų kurtis kiti RKC ir, jei tokia galimybė būtų numatyta, kaip tie papildomi RKC galėtų būti įvardinti (juk negali būti dviejų Aukštaitijos RKC). Numatant galimybę didesniuose etno regionuose įsteigti daugiau nei vieną RKC, iš anksto reikėtų apmąstyti, ar dabartiniu metu Rokiškyje numatyto įkurti Aukštaitijos regioninio kultūros centro pavadinimas neturėtų tapti Vakarų Aukštaitijos arba Lietuvos šiaurės rytų RKC.

7. *Kultūros centrų įstatymo papildymo būtinybė*

7.1. Pagal savo pobūdį Regioninių kultūros centrų veikla turėtų būti reglamentuojama Kultūros centrų įstatymo (Žin., 2004, Nr. 120-4435). Šiame įstatyme numatyta, kad kultūros centrai gali būti skirstomi į valstybės kultūros centrus, savivaldybių kultūros centrus ir kitus kultūros centrus. Valstybės kultūros centrai Kultūros centrų įstatyme apibrėžiami kaip kultūros centrai, kurių teisinės formos yra biudžetinė įstaiga ar viešoji įstaiga ir kurių steigėjas yra ministerija, apskrities viršininkas. Kiti kultūros centrai – tai kultūros centrai, kurie yra viešieji arba privatūs juridiniai asmenys, išskyrus (savivaldybių ar valstybės kultūros centrus). Tačiau būtent regioninių kultūros centrų įstatymas nenumato, todėl kyla poreikis papildyti esamą Kultūros centrų įstatymą, į jo reglamentavimo sferą įtraukiant RKC ir konkretizuojant jų klasifikavimą. Regioninių kultūros centrų veiklą ir funkcionavimą apibrėžus Kultūros centrų įstatymo nuostatomis, greičiausiai atkristų atskiros Regioninių kultūros centrų koncepcijos kūrimo būtinybė (pagal analogiją - nėra poreikio kurti veikiančių kultūros centrų koncepciją).

7.2. Taip pat reikėtų išplėsti Kultūros centrų įstatyme numatytas kultūros centrų funkcijas. Kitaip poreikis atskirti ir specifikuoti naujai kuriamų Regioninių kultūros centrų ir veikiančių kultūros centrų funkcijas tampa gana prieštaringas, nes Kultūros centrų įstatymas numato, kad juridinis asmuo, siekiantis būti pripažintas kultūros centru, turi atlikti ne mažiau kaip dvi iš įstatyme išvardintų 10 funkcijų. Veikiantys kultūros centrai vykdo daugumą išvardintų funkcijų, todėl gana sudėtinga išvengti RKC ir esamų kultūros centrų funkcijų dubliavimosi.

8. *Finansinės problemos*

8.1. Kuriamiems Regioniniams kultūros centrams aktuali problema – neužtikrintas ir nepakankamas finansavimas, ypač pastatų (dvarų, vienuolyno) remontui ir rekonstravimui. Lėšų poreikis yra nemažas: Paežerių Dvaro - Suvalkijos RKC - rūmų ir teritorijos rekonstrukcijai ir sutvarkymui reikalingų investicijų poreikis preliminariais skaičiavimais sudarytų 8-11 mln. Lt; Rokiškio dvaro - Aukštaitijos RKC - sodybos pritaikymo turizmo reikmėms projekto vertė 9,5 mln. Lt; Plungės M. Oginskio dvaro - Žemaitijos RKC - sodyboje esančių kultūros, istorijos ir gamtos paveldo objektų restauravimo, tvarkymo bei pritaikymo viešosioms turizmo reikmėms darbų projektinė vertė 19,8 mln. Lt; Liškiavos vienuolyno - Dzūkijos RKC

– architektūrinio ansamblio tolesnei pastatų rekonstrukcijai ir teritorijos ir sutvarkymui reikalinga parama – 6,9 mln. Lt; Šilutės H. Šojaus dvaro – Mažosios Lietuvos RKC - sodybos pritaikymo turizmo reikmėms projekto vertė – 3,7 mln. Lt.

- 8.2. Daugumos kultūros paveldo objektų (dvarų), kuriuose turėtų įsikurti Regioniniai kultūros centrai, dabartinė fizinė būklė ir infrastruktūra neužtikrina optimalios kultūros paveldo objekto apsaugos ir nesudaro prielaidų Regioninių kultūros centrų veiklos plėtrai. Be to neretu atveju numatomo Regioninio kultūros centro ir su juo siejamo kultūros paveldo objekto nuosavybės santykiai nėra aiškiai išspręsti.
- 8.3. Retas kuriamas Regioninis kultūros centras yra apibrėžę savo būsimos veiklos finansinius poreikius, numatęs būtiną darbuotojų skaičių, taip pat nėra aiškiai numatyti finansavimo poreikiai ir šaltiniai. Nors Mažosios Lietuvos ir Dzūkijos RKC planuoja, kad rekonstruoti ir sutvarkyti objektai galėtų patys save išlaikyti – t.y. generuoti pakankamas pajamas veiklos kaštams padengti.
- 8.4. Paprastai steigėjais numatoma ta apskritis ir savivaldybė, kurios teritorijoje kuriamas RKC. Tačiau iškyla sunkumų užsitikrinant kitų etno regione esančių apskričių ir savivaldybių paramą. Savivaldybių finansiniai ištekliai gana riboti, dažnai jų indėlis apsiriboja kultūros paveldo pastato panaudos suteikimu. Apskritys kultūrinei veiklai remti disponuoja nedideliu metiniu biudžetu, todėl RKC kūrimui ir jų funkcionavimui reikiamas lėšas daugeliu atvejų tikimasi gauti iš šiam tikslui skirto papildomo biudžetinio finansavimo. Neaišku, ar toks papildomas finansavimas yra numatomas. Valstybės politikos RKC finansavimo atžvilgiu apibrėžimas padėtų steigimo iniciatoriams aiškiau pamatyti šių naujai kuriamų įstaigų perspektyvas, realistiškiau įvertinti tiek poreikius, tiek galimybes. Svarbu pabrėžti, kad neužtikrinus optimalaus naujai kuriamų Regioninių kultūros centrų finansavimo, šios įtaigos gali būti nepajėgios vykdyti kokybišką regioninio masto veiklą.
- 8.5. Vienas svarbiausių RKC steigimo argumentų – jų didesnės galimybės pasinaudoti ES struktūriniais fondais. Tačiau struktūriniais fondais gali sėkmingai pasinaudoti ir kitos institucijos, tai įrodo tas faktas, kad dabartiniu metu, dar neįsteigus regioninių kultūros centrų, daugelio jų veiklai numatytų architektūros paveldo objektų patalpų pritaikymo kultūros bei turizmo reikmėms yra parengtos paraiškos ES Struktūriniais fondams (pareiškėjais yra apskritys, savivaldybės). Įsteigto Suvalkijos regioninis kultūros centro paraiška „Dokumentacijos rengimas Paežerių dvaro rūmų ir teritorijos rekonstrukcijai, sutvarkymui bei pritaikymui Suvalkijos regioninio kultūros centro

veiklai“ (pareiškėjas Marijampolės apskrities viršininko administracija. Biudžetas - 500.000 Lt) neatitiko prioriteto reikalavimų, o reikiamos dokumentacijos trūkumas tapo barjeru tolesnei projekto „Paežerių dvaro komplekso restauravimas bei teritorijos sutvarkymas ir pritaikymas viešojo turizmo reikmėms“ eigai.

9. *Numatomų RKC funkcijų specifikos neapibrėžtumas*

9.1. Regioninių kultūros centrų steigimo iniciatoriai yra parengę strategines šių naujai kuriamų įstaigų veiklos perspektyvas – viziją, misiją, tikslus, uždavinius bei funkcijas. Tačiau jų vykdoma arba numatoma vykdyti veikla yra pakankamai skirtinga, varijuoja priklausomai nuo sukauptos patirties ar pasirinktos krypties: vieni akcentuoja siekį populiarinti regiono materialines ir dvasines vertybes, puoselėti ir ugdyti etnines tradicijas, kiti orientuojasi į viešųjų turizmo paslaugų teikimą bei pažintinį turizmą. Skiriasi ir pasirinkta paslaugų gavėjų auditorija, pavyzdžiui, Dzūkijos ir Mažosios Lietuvos regioniniai kultūros centrai labiausiai orientuojasi į turizmą - tarp jų tikslinių grupių nėra krašto bendruomenės. Skirtingai nuo jų, Žemaitijos regioninis kultūros centras numato daug dėmesio skirti ir vietos bendruomenei.

9.2. Kuriant naujas įstaigas - Regioninius kultūros centrus - svarbu apibrėžti specifines jų vykdomas funkcijas, kurios nedubliuotų kitų regionuose veikiančių kultūros įstaigų veiklos, tačiau

9.2.1. dauguma būsimų Regioninių kultūros centrų numatoma steigti šalia šių regionų krašto istoriją ir kultūrą propaguojančių muziejų: Žemaitijoje - Žemaičių dailės muziejus, Rytų Lietuvoje – Švenčionių krašto (Nalšios) muziejus, Aukštaitijoje - Rokiškio krašto muziejus, Suvalkijoje - Vilkaviškio krašto muziejus, Mažojoje Lietuvoje - Šilutės muziejus. RKC numatomos ir šių muziejų vykdomos funkcijos labai artimos - minėti ir kiti regionuose veikiančios muziejai jau turi sukauptą nemažą patirtį kultūrinės ir turizmo veiklos srityse (muziejų veikla, parodos, koncertai, konferencijos), organizuoja amatų dienas, skulptorių ir drožėjų plenerus, kitus kultūros projektus ar programas, bendradarbiauja su užsienio partneriais ir kt.

9.2.2. kuriamų Regioninių kultūros centrų tikslai glaudžiai persipina su tikslais, keliamais regioninių Etninės kultūros globos tarybos padaliniais, kurie yra

įsteigti penkiuose etnografiniuose Lietuvos regionuose - [Aukštaitijoje](#), [Dzūkijoje](#) (Dainavoje), [Mažojoje Lietuvoje](#), [Sūduvoje](#) (Suvalkijoje) ir [Žemaitijoje](#);

9.2.3. kai kurias RKC numatytas funkcijas vykdo ir regionuose veikiantys įvairūs informaciniai, turizmo centrai, teikiantys informaciją apie rajono ar miesto, nacionalinio ar regioninio parko, kitų išskirtinių kultūrinių-turistinių vietų gamtos ir kultūros paminklus, turizmo paslaugas bei kultūros ir sporto renginius. Šie centrai taip pat teikia paslaugas, tokias kaip: vietų rezervavimas apgyvendinimo ir maitinimo įstaigose, kelionių maršrutų konsultavimas, ekskursijų organizavimas, pagalba organizuojant seminarus, konferencijas, stovyklas. Neretai teikiamos ne vien turizmo, informacijos paslaugos, bet ir vykdomos aktyvios kultūrinės programos: muzikos ir poezijos vakarai, menininkų parodos, atviros pamokos moksleiviams ir kt.;

9.2.4. ypač sudėtinga nubrėžti skiriamąją liniją tarp būsimų RKC ir regionuose plačiai išplėto Kultūros centrų tinklo veiklos. Esamų kultūros centrų darbuotojai gana aktyviai išreiškia abejones dėl naujų įstaigų – Regioninių kultūros centrų – steigimo tikslingumo, svarstoma, ar RKC, nuo kitų, jau dabar egzistuojančių kultūros centrų skirsis tik gigantiškumu ir viršenybe, kaip regiono generaliniai centrai. Todėl kuriami RKC turėtų iš esmės skirtis nuo esamųjų savo tikslais ir funkcijomis. Praktiškai tai sunkiai įgyvendinamas reikalavimas, nes dauguma esamų kultūros centrų sėkmingai vykdo įvairiapusę kultūrinę veiklą. Vienas ryškesnių pavyzdžių – faktas, kad nuo 1992 m. veikiantis Rytų Lietuvos kultūrinės veiklos centras tiesiogiai deklaruoja tas pačias funkcijas kaip ir planuojamas steigti Rytų Lietuvos regioninis kultūros centras Švenčionyse. Tokiu būdu itin sunku pagrįsti, naujos įstaigos, dubliuojančios esamos veiklą, kūrimo reikalingumą.

10. Įsteigto Suvalkijos regioninio kultūros centro situacijos analizė.

10.1. Pagrindinis Suvalkijos (Sūduvos) regioninio kultūros centro tikslas – užtikrinti kultūros paslaugų teikimą apskrities gyventojams, puoselėjant regiono kultūrinį-istorinį paveldą, išsaugant jo kultūrinę vertę. Šis kultūros centras įsteigtas kaip regiono kultūros, kultūrinio turizmo informacinis centras, susitikimų, parodų, krašto kultūros paveldo bei dvarų kultūros pristatymo, profesionalaus meno bei regiono kultūros sklaidos ir regioninių kultūros iniciatyvų įgyvendinimo institucija.

Suvalkijos (Sūduvos) regioninio kultūros centro funkcijos:

- Saugoti ir puoselėti regiono kultūrinį paveldą ir jo kultūrinę vertę, jį panaudojant ir pritaikant kultūros ir visuomenės reikmėms;
- Rūpintis krašto etninės kultūros ir tradicijų, kultūros ir meno paveldo išsaugojimu ir sklaida regione;
- Rengti ir įgyvendinti regioninius kultūros ir meno projektus, pristatančius regiono kultūrinį identitetą, puoselėjančius regiono tradicijas, įgyvendinančius regiono kultūros vystymo programą bei skatinančius kultūrinį turizmą;
- Organizuoti renginius, pristatančius regiono etninį savitumą, istorinį kultūrinį paveldą, svarbiausius valstybės ir regiono istorijos, kultūros bei meno įvykius, žymius krašto žmones, jų veiklą bei kūrybą;
- Skatinti kultūrinį turizmą, propaguojant bei sudarant galimybes pažinti ir lankyti regiono kultūros paveldo objektus, organizuojant edukacines, pažintines programas, bendradarbiaujant su kultūros, turizmo bei kitomis institucijomis;
- Vykdam regiono kultūros, meno, etnokultūros rinkodaros priemonių bei marketingo veiklą, formuojančią regiono kultūros įvaizdį bei skatinančią kultūrinį turizmą;
- Skatinti regiono kultūros institucijų bendradarbiavimą, sukuriant regiono kultūros ir meno informacinį tinklą, pristatantį šalies ir regiono kultūros industriją ir teikiamas paslaugas;
- Bendradarbiauti su šalies ir regiono meno, mokslo, mokymo, švietimo, kultūros institucijomis, kraštiečiais, amatų ir verslo žmonėmis, įgyvendinant bendras regioninės kultūros plėtros iniciatyvas;
- Dalyvauti tarptautiniuose kultūros bei kultūrinio turizmo projektuose.

10.2. Pateikti Suvalkijos regioninio kultūros centro veiklos tikslai ir funkcijos didele dalimi sutampa su kitų regiono kultūros institucijų veikla. Regione aktyviai veikia 13 kultūros centrų, turinčių savo filialus, kurių veiklos kryptys apima etnokultūros tradicijų puoselėjimą, profesionalaus meno sklaidą, koncertinę veiklą, parodų, renginių, edukacinių programų organizavimą ir kt. Kai kurie iš veikiančių kultūros centrų rengia savivaldybės, regioninius, respublikinius kultūros renginius, dalyvauja tarptautiniuose projektuose. RKC nubrėžtas funkcijas iš dalies įgyvendina ir muziejai - Marijampolės kraštotyros muziejus, Vilkaviškio krašto muziejus, Kalvarijos krašto

etnografijos muziejus, Zanavykų krašto muziejus, kuris įsikūręs rekonstruojamo Zyplių dvaro (Šakių r.) komplekso aplinkoje. Čia vyksta amatų dienos, skulptorių ir drožėjų plenerai. Regione taip pat veikia turizmo informacijos centrai, įsteigtas Šešupės Euroregiono turizmo informacijos centras. Suvalkijos (Sūduvos) regioninė Etninės kultūros globos taryba užsiima etnografinio regiono savitumo įtvirtinimu ir išsaugojimu, etninių tradicijų sklaida ir gyvosios etninės kultūrą populiarinimu, inicijuoja ir bendradarbiauja rengiant tautodailės ir tradicinių amatų parodas ir plenerus, amatų demonstravimo šventes, dalyvauja Etnografinio krašto savivaldybių vykdomose programose ir projektuose rengiant folkloro festivalius ir šventes etninės kultūros išsaugojimo bei puoselėjimo renginius. Taigi tarp Suvalkijos RKC apibrėžtų funkcijų sunku atrasti tokias, kurios būtų tiek specifinės, kad nedubliuotų kitų regione veikiančių institucijų veiklos.

10.3. Suvalkijos regioninio kultūros centro veiklai patvirtinti 4 etatai, dirba 5 darbuotojai: direktorius, kultūros specialistas, buhalteris (0,5 etato), ūkio reikalų specialistas ir valytoja (0,5 etato). Suvalkijos regioninio kultūros centro veiklai Valstybės biudžeto asignavimai 2004 m. sudarė 60,3 tūkst. Lt, 2005 m. patvirtintas metinis biudžetas – 75 tūkst. Lt.

10.4. Veiksniai, kurie šiuo metu apsunkina kokybišką Suvalkijos Regioninio kultūros centro darbą (pagal Marijampolės apskrities viršininko administracijos patvirtintą RKC strateginę veiklos programą):

- Lėšų būtinų dokumentacijos, reikalingos teikiant paraišką ES paramai gauti, parengimui trūkumas;
- Sąlyginai mažas Suvalkijos (Sūduvos) regioninio kultūros centro finansavimas, patalpų neparengtumas, nekokybiškas ir brangus internetinis ryšys, ribojantis centro veiklą;
- Bendros regioninių kultūros centrų vizijos ir kontaktų su regiono ir šalies kultūros įstaigomis trūkumas;
- Nepakankama kultūros centro specialistų kvalifikacija ir patirties stoka kultūrinės veiklos organizavimo ir projektų rengimo bei įgyvendinimo srityje.

10.5. Galima teigti, kad kokybiškesnės Suvalkijos RKC veiklos užtikrinimui nepakanka kompetentingų kultūros specialistų, trūkta finansinių išteklių. Kita vertus, sunku įvertinti, kiek pagrįsta papildomas lėšas skirti būtent regioniniam kultūros

centrui, jeigu daugelį jo numatytų funkcijų gali atlikti ir dažnai atlieka kitos regiono įstaigos.

Daugelis įvardintų problemų kelia mintį, kad spendimai dėl Regioninių kultūros centrų steigimo nėra iki galo apgalvoti. Galimas dalykas, jog reiktų išsamesnio šių naujų įstaigų kūrimo tikslingo apsvaustymo, neatmetant galimybės, kad ne mažiau prasminga stiprinti regionuose jau veikiančias kultūros įstaigas.

Nusprendus, kad Regioninių kultūros centrų steigimas tikslingas, siūlytina daugiau atsakomybės suteikti iniciatyvai „iš apačios“ ir paskatinti RKC kūrimo iniciatorius įvertinti regionų galimybes ir apsispręsti dėl šių įstaigų kūrimo būtinybės bei aktyviai dalyvauti Regioninių kultūros centrų koncepcijos kūrime.

PRIEDAS. Etninės kultūros valstybinės globos taryboje patvirtintas Lietuvos etnografinių regionų žemėlapis, 2003 m. spalio 17 d.

LIETUVOS ETNOGRAFINIŲ REGIONŲ ŽEMĖLAPIS

